

GRUNDEJERFORENINGEN LUNDEMOSGAARD

Indkaldelse til ekstraordinær generalforsamling i Grundejerforeningen Lundemosegaard

den 8. februar 2012 kl. 19.00 på

Hedelyskolen, Dønnergårds Allé 30, 2670 Greve i fællesrum 50 (lokale55).

Dagsorden i henhold til foreningens vedtægter:

1. Valg af dirigent.
2. Forslag til afstemning om foreningen kan tiltræde aftale med Greve Kommune om overtagelse af vejtræer.

Ad punkt 2:

Forslag fra bestyrelsen om at foreningen tiltræder aftale med Greve Kommune om at foreningen overtager de vejtræer, der står på foreningens veje.

Forslaget er vedlagt.

I øvrigt henviser vi til foreningens hjemmeside, www.lundemosegaard.dk, hvor der under punktet Sidste nyt ligger yderligere information om "træsagen". Disse dokumenter kan også ses hos bestyrelsesmedlemmerne, hvis du ikke har internetadgang.

Med venlig hilsen
Bestyrelsen

Aftale om overtagelse af vejtræerne på vejene Lundemosen, Lilleholm og Storeholm

§ 1

Aftalen indgås mellem Greve Kommune og Grundejerforeningen Lundemosegård

§ 2

Aftalen omhandler vejtræerne på stam- og sideveje på Lundemosen, Lilleholm og Storeholm. Vejtræerne defineres som de træer, der står på offentligt vejareal.

§ 3

Grundejerforeningen Lundemosegård overtager ejerskabet af samtlige vejtræer på vejene nævnt i § 2.

§ 4

Efter overtagelse af vejtræerne er disse Grundejerforeningens ejendom, og al vedligeholdelse af vejtræerne påhviler herefter grundejerforeningen.

§ 5

Aftalen omhandler udelukkende vejtræerne, og aftalen giver således ikke grundejerforeningen nogen pligt til at vedligeholde, eller nogen ret til, at disponere over vejarealerne omkring træerne.

§ 6

Vejtræerne indeholdt i aftalen overtages som ejendom af Grundejerforeningen i deres tilstand ved overtagelsestidspunktet.

§ 7

Efter overtagelsen står vejtræerne på offentlig vej efter princippet om ”råden over vejareal” i henhold til Vejloven. Det påhviler derfor grundejerforeningen at sikre, at vejtræerne overholder Greve Kommunes regler for fritrumsbeskæring over vej, sti og fortov.

Greve d.

Greve d.

Grundejerforeningen Lundemosegård

Greve Kommune

Den 29. november 2011

Hej Hasse

Jeg har udfærdiget vedhæftede aftale omkring overtagelse af vejtræerne.

Greve Kommunes udgangspunkt for aftalen er jeres udgangspunkt fra tidligere:

Grundejerforeningens udgangspunkt for den fremtidige administration af vejtræerne er:

- Området skal se pænt ud
- Grundejerforeningen vil, med henvisning til ovenstående tekst fra "Principper for Greve Kommunes vejtræer langs boligveje", ikke binde sig fast på noget.
- Som udgangspunkt er grundejerforeningens hensigt, at døde træer udskiftes.
- Bestyrelsens holdning er, at der skal være ens træarter på de enkelte veje.

Med venlig hilsen

Claus Winther
Skov- og landskabsingeniør



Greve Kommune

Principper for Greve Kommunes vejtræer langs offentlige boligveje

Center for Teknik & Miljø
Vej- & Landskabssektionen

November 2010

Indhold:

Baggrund	3
Formål	4
Mål	4
Metode	5
Vejtræers funktion	5
Rumskabende funktion	5
Identitetsskabende funktion	5
Trafiksikkerhedsmæssig funktion	6
Klimamæssig funktion	6
Eksisterende forhold	6
Organisering	6
Ejerskabet af træerne kan overdrages til grundejerforeningerne	7
Grundejerforeningerne har tilladelse til at vedligeholde kommunens vejtræer (som nu).	7
Kategorier af veje	8
Små vejtræer	8
Store vejtræer	8
Formede vejtræer	9
Mulighed for vejtræer	10
Ingen vejtræer	10
Plejevejledning for vejtræer	12
Pleje af små og store vejtræer	12
Pleje af formede vejtræer	14
Udskiftning/fældning/plantning	15
Bilag 1 – Regler for optagelse af private veje som offentlige	16
Bilag 2 - Eksisterende forhold 2010	19
Bilag 3 - 5 kategorier af veje	20
Bilag 4 – Kommunens krav til beskæring mod vej, sti og fortov	21

Baggrund

En stor del af Greve Kommunes villakvarterer blev opført i 1970'erne og 1980'erne. I den forbindelse blev der plantet vejtræer langs mange veje. Primært langs de overordnede veje blev det valgt, at plante hurtigt voksende træer, således at kommunen hurtigt kunne fremstå grøn og indbydende. Langs de mindre boligveje blev forholdsvis små træarter valgt som vejtræer.

Vejtræerne har nu en alder og størrelse, der gør at nogle borgere ønsker kronereduktion eller udskiftning af vejtræer udfør deres haver. Det er primært ønsker om mere sol og færre blade i haven, men også nedhængende grene, der er til gene for trafikken samt døde grene og træer, som også er årsag til henvendelser til kommunen. Kommunen modtager også henvendelser fra borgerer, der har en positiv indstilling overfor det, at der er vejtræer.

I forbindelse med optagelse af private fællesveje som offentlige i perioden 1978-1986 blev det i 1977 besluttet, at vedligeholdelsen af rabatarealerne inkl. vedligeholdelse af eventuel beplantning uden for kørebanearealerne skulle overdrages til grundejerforeningerne. Det vil sige, at pleje af vejtræerne langs boligvejene skulle overdrages. Bilag 1 til dette notat er "Regler for optagelse af private veje som offentlige".

Der opleves i stigende grad ønsker om beskæring af enkelte vejtræer, og at borgerne udfører biologisk- og æstetisk dårlige beskæringer af vejtræer. Det vil sige, at nogle boligveje med vejtræer fremstår meget uens eller med træer, der er ødelagt af dårlige beskæringer. Vejtræerne er således med tiden ved at være langt fra, at opfylde formålet med at have vejtræer.



Eksempel på dårlig beskæring af vejtræer

Formål

Formålet med at udarbejde principper for Greve Kommunes vejtræer er at der tages stilling til boligvejenes rum og æstetiske oplevelse samt vejtræernes funktion. Dette notat skal derudover udgøre et redskab og en vejledning til at få en god pleje og vedligeholdelse af vejtræerne på et fagligt acceptabelt niveau.

Projektet indeholder kun stillingtagen til Greve Kommunes boligveje, og kun boligveje uden gennemkørende trafik.

Mål

Det er målet, at Greve Kommune forsat fremstår som en grøn kommune og hvor netop et af kommunens særlige kendetegn, de grønne vejrabatter og vejtræer, sikres en forsat sund udvikling. Vejtræerne langs Greve Kommunes boligveje fremstår som vejtræer og opfylder funktionen som vejtræ både med hensyn den rumskabende, identitetsskabende, trafikikkerhedsmæssige og klimamæssige funktion.

Det er målet at træerne plejes, beskæres og udskiftes, således at de visuelt fremstår som vejtræer og indgår i en æstetisk helhed, at træerne overholder lovkrav og at de sikres mulighed for sund og god vækst.



Vej med rumskabende og identitetsskabende vejtræer (Holmehaven)

Metode

Alle kommunens boligveje, som ikke har gennemkørende trafik, er blevet registreret i "marken". Det vil sige at der dels er set på størrelse og art mv. på vejtræer, men at der også er set på vejens profil. Vejens profil er vurderet med henblik på, om der er plads til vejtræer og i så fald, hvilken størrelse vejtræerne kan have de enkelte steder. Der er i den forbindelse set på selve vejens bredde, rabat og fortov, og oplevelsen af rummet fra hæk til hæk er vurderet.

Herudover er der også foretaget en vurdering af planmæssig karakter. Er der tale om en stamvej eller en stikvej, og hvordan signaleres dette i beplantningen.

Vejtræers funktion

Historisk set er træer blevet brugt i æstetisk og rekreativ sammenhæng. De kan opfylde en række vigtige funktioner i det fysiske miljø, særligt i bymæssige omgivelser.

Der er gennem mange år sket byfortætning i forstæderne og byområder er vokset sammen til uensartede bylandskaber. Der er bl.a. derfor i stigende grad behov og fokus på at få naturen ind i byen og for at formidle overgangene mellem forskelligartede områder og mellem land og by. Frodighed og grønne oplevelser skal skabe et sundt og attraktivt bymiljø, hvor træerne kan bidrage til at skabe en høj kvalitet og variation i byernes rum. Det er derfor i stigende grad nødvendigt at planlægge træernes fremtid i byerne.

Træerne herunder vejtræerne har flere forskellige funktioner i boligområderne:

Rumskabende funktion

Træerne kan bruges til at skabe rum og form, og kan fungere som strukturerende element. Beplantning kan skjule kaotiske miljøer og give en optisk linje gennem byen / boligområdet. Træerne kan skabe en helhed ved at give de enkelte vejrum et ensartet udtryk på trods af, at vejen og omgivelser omkring indeholder mange elementer, der ellers kan give vejen et rodet udtryk.

Identitetsskabende funktion

Vejtræer kan være med til at fremme de forskellige områders og vejes identitet. Hver vej eller hvert område kan have sit karakteristiske type træ. Træerne kan også virke som skalaformidlende element ved, at have store træer på stamveje og små træer på stikveje. Dette vil kunne give borgere og besøgende en orienteringsmæssig forståelse af, hvor de befinder sig.

Trafiksikkerhedsmæssig funktion

Vejtræerne har en funktion i forhold til trafiksikkerhed ved f.eks. at give en oplevelse af en smal vejprofil (eller et smalt

”rum”), som vil medføre lavere hastigheder i biltrafikken. Træerne kan også være med til at give visuelle linjer i vejforløbet, og dermed lede trafikken den rigtige vej.

Klimamæssig funktion

Mange målinger viser, at vegetation har en væsentlig klimamodererende virkning. Træer i gader nedsætter blæst og turbulens og begrænser varmeindstrålingen om dagen og varmeudstrålingen om natten, hvilket der er øget fokus på i forbindelse med diskussionen om forebyggende foranstaltninger ved kommende klimaforandringer. En anden fysisk funktion er bladenes evne til at opfange støvpartikler, hvilket kan have betydning for sundheden i byområder. Herudover har planter og især træer en vigtig funktion i forhold til tilbageholdelse af CO₂.

Eksisterende forhold

Der er en del forskellige vejtræer i Greve Kommune, men der kan være meget større varietet og kontinuitet i trævalg, træpleje og placering i de forskellige områder. En del vejtræer indenfor samme område eller vej fremstår uensartede på grund af bl.a. tilfældig pleje, fældning og udskiftning af vejtræerne.

Der er vejtræer langs ca. 50 % af Greve Kommunes boligveje jf. Bilag 2. De fleste træer er fuldkronede og har været tænkt som fuldkronede ved plantning. Det vil sige, at der er valgt arter som f.eks. Japansk Kirsebær, Rød Tjørn, Røn og tilsvarende velegnede vejtræer, der ikke bliver meget store. Men en del veje er også præget af uensartede træer med dårlige beskæringer, og træer med syge og døde grene.

Der er mange af kommunens boligveje, der ikke har vejtræer, og hvor vejene er etableret med en vejprofil (hele vejudlæget ”fra hæk til hæk”), der ikke giver plads til vejtræer.

Organisering

I forbindelse med optagelse af private fællesveje som offentlige i perioden 1978-1986 blev det i 1977 besluttet, at vedligeholdelsen af vejtræerne skulle overdrages til grundejerforeningerne.

Greve Kommune ejer vejene og således også træerne, men kommunen vedligeholder som udgangspunkt kun rabat og vejtræer langs stamvejene.

Der eksisterer ikke en plan for pleje og udvikling af vejtræerne.

Der er flere muligheder for organisering af vedligeholdelsen af vejtræer, hvis vejene forsat er offentlige. Ejerskabet af træerne kan efter ønske fra grundejerforeningerne overdrages til dem, Grundejerforeningerne har tilladelse til at

vedligeholde kommunens vejtræer, eller det er udelukkende kommunen, der vedligeholder kommunens vejtræer. Ifølge reglerne for optagelse af vejene som offentlige fra 1977, har grundejerforeningerne allerede tilladelse til at vedligeholde træerne.

Ejerskabet af træerne kan overdrages til grundejerforeningerne

Kommunen kan ikke "tvinge" grundejerforeningerne til at overtage ejerskabet af vejtræerne. Grundejerforeningen kan dog ønske at overtage træerne evt. både langs sideveje og stamveje, og kommunen kan da give tilladelse til, at grundejerforeningerne har vejtræer stående på kommunens areal (jf. råden over vejareal i henhold til Vejloven). I den situation har kommunen ingen indflydelse på, om der er vejtræer eller ej, og der kan være en risiko for, at vejene vil fremstå uensartet med mangel på æstetisk helhed, samt overordnet og identitetsskabende struktur. Der vil ligeledes være risiko for, at træernes trafikale og klimamæssige effekt vil forringes. Kommunen kan påbyde grundejerforeningerne at fritrumsbeskære over vej, sti og fortov.

Grundejerforeningerne har tilladelse til at vedligeholde kommunens vejtræer (som nu).

Hvis Kommunen forsat ejer vejtræerne, kan kommunen ikke påbyde grundejerforeningerne at pleje vejtræerne i henhold til evt. plejeforskrifter eller at udføre fritrumsbeskæring over vej, sti og fortov. Kommunen kan derimod give tilladelse til pleje af vejtræerne. Plejevejledning kan udsendes til grundejerforeningerne, så de kan se, hvad kommunen forstår ved vedligeholdelse af vejtræer og således, at det også bliver tydeligere, hvor grænsen mellem pleje og "hærværk" går. Plejevejledningen vil da beskrive, hvad grundejerforeningerne har tilladelse, men ikke pligt til at gøre i forbindelse med vedligeholdelsen af vejtræerne.

Det er ikke alle offentlige boligveje, der har grundejerforening eller vejlaug. Det vurderes ikke at være praktisk muligt, at overdrage ejerskab af vejtræer eller vedligeholdelsen af vejtræer langs veje, hvor der ikke er en grundejerforening eller et vejlaug.

For at sikre vejtræernes funktion optimalt anbefales det, at kommunen udsender plejevejledninger til grundejerforeningerne.

Hvis Greve Kommune forsat ønsker at sikre Greve Kommune en grøn struktur, med vejtræer langs en væsentlig del af boligvejene, og at vejtræerne skal leve op til deres funktion som vejtræ anbefales det ikke at overdrage ejerskabet af træerne til grundejerforeningerne.

Kategorier af veje

Efter en gennemgang af alle Greve Kommunes boligveje, er vejene inddelt i 5 kategorier, der angiver, hvad der er målet i fremtiden med hensyn til om der skal være vejtræer på de enkelte veje. Bilag 3 viser hvilke veje, der har de

forskellige kategorier. I vurderingen er der set på vejprofilens opbygning, æstetikken i vejrummet, planmæssige funktioner, og det er vurderet, hvor der er plads til træer.

Små vejtræer

Mange veje, hvor der i dag er vejtræer, er i denne kategori. Det drejer sig især om stikvej/sideveje, men også om stamveje. Rabatten er forholdsvis smal, så der kun er plads til mindre træer som Navr, små Løn (f.eks. acer platonoides 'columnare') og Tjørn.



Eksempel på vej med små vejtræer (Vibemosen)

Store vejtræer

Store vejtræer ønskes primært på stamveje, hvor vejprofilen er forholdsvis bred og hvor der er en bred rabat.

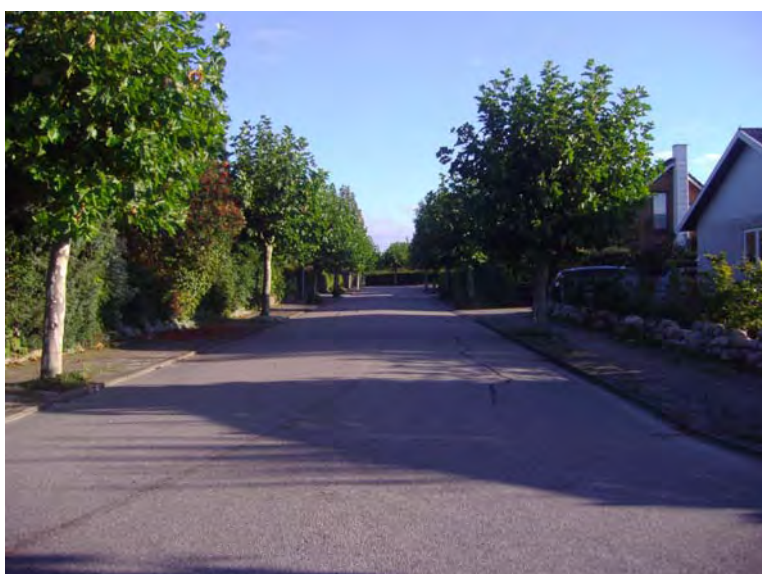
Eksempler på store vejtræer kan være lille Fuglekirsebær ('Plena'), små sorter af Spidsløn og Rød Løn. Det vil sige, at når der her står store vejtræer, er det ment i sammenhæng med boligveje. De helt store vejtræer, som f.eks. Poppel, Eg, store sorter af Spidsløn, Ask m.fl. hører ikke til langs boligvejene.



Eksempel på vej med store vejtræer (Toftehome)

Formede vejtræer

Langs nogle få af kommunens boligveje er der formede vejtræer. Det drejer sig primært om platantræer, der er knudebeskåret. Det vil sige, at træerne skæres tilbage til samme punkt ca. hver 2.-4. år, så der dannes knuder for enden af grenene. Det er kun veje, hvor der på nuværende tidspunkt er formede vejtræer, der har fået denne kategori også for fremtiden. De nuværende træer kan overleve mange år endnu, og det vurderes, at det vil være synd at fælde dem nu. Såfremt træerne bliver f.eks. syge og man derfor ønsker at udskifte dem, vurderes det, at det ikke nødvendigvis skal være en udskiftning til formede træer, men evt. en udskiftning til små eller store vejtræer, og enkelte steder kan man overveje helt at undlade genplantning, som f.eks. langs Nørrevang.



Eksempel på vej med formede træer (Nørrevang)

Mulighed for vejtræer

Nogle veje har en profil med en rabatstørrelse, der ligger på grænsen mellem om der er plads til vejtræer, her gives der mulighed for at plante vejtræer. Nogle af vejene har f.eks. mulighed for at plante vejtræer langs kun den ene side af vejen. Langs andre af vejene er der lige udenfor vejmatricken store plantninger med træer, som delvis har funktion som vejtræ. Hvis de store plantninger bliver fældet vil det måske være oplagt at plante vejtræer her.



Eksempel på vej med mulighed for vejtræer (Engmarksvej)

Ingen vejtræer

Langs en del boligveje ønskes ingen vejtræer, primært fordi der ikke er plads til dem i rabat eller fortov. Enkelte steder kan det dog evt. være muligt at sætte vejtræer, hvis der etableres heller / chikaner på kørebanen. Dette kræver dog udarbejdelse af et vejprojekt, der skal godkendes af vejmyndigheden.



Eksempel på vej i kategorien Ingen vejtræer (Ved Rådhuset)

Plejevejledning for vejtræer

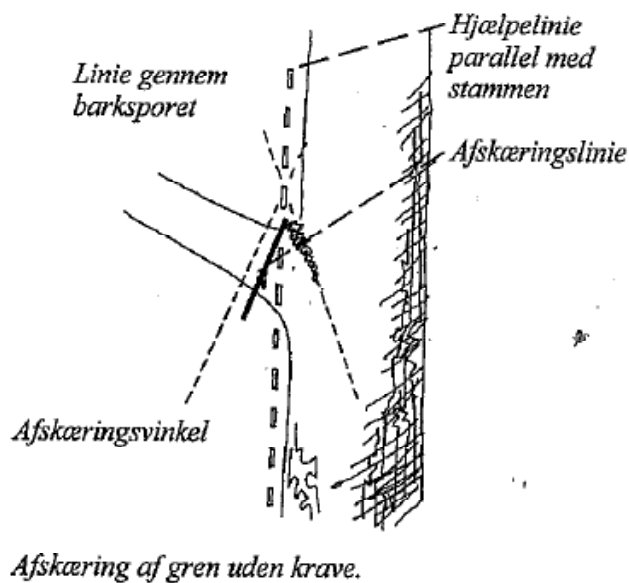
Denne plejevejledning beskriver retningslinjer for pleje af Greve Kommunes vejtræer langs boligveje. Hensigten er, at grundejerforeninger og vejlaug, der vedligeholder kommunes vejtræer, kan bruge vejledningen, og dermed kender grænsen for Greve Kommunes opfattelse af, hvad der skal forstås ved vedligeholdelse af vejtræer.

Udover nedenstående vejledning anbefales det i øvrigt at følge "Beskæring af træer" udgivet af Dansk Træplejeforening i 2010.

Pleje af små og store vejtræer

Udgangspunktet for pleje af både store og små vejtræer er, at træerne er fritvoksende. Det vil sige, at det ikke forventes, at træerne beskæres af hensyn til størrelse eller form. Det er hensigten, at træarterne langs de enkelte veje får en størrelse, der passer til vejens profil.

Selv om træerne er fritvoksende, skal træerne vedligeholdes, således at Greve Kommunes krav i henhold til vejlovene overholdes. Det vil sige, at nedhængende grene over vej, sti og fortov skal beskæres, så grenene ikke er til gene for trafikken (jf. bilag 4). Derudover bør syge, døde og farlige grene beskæres primært af sikkerhedsmæssige hensyn.



Vejledning til afskæring af gren (Forskningscentret for Skov & Landskab, videnblad 5.1-4)

Såfremt grundejerforeninger eller vejlaug ønsker at opstamme træerne, reducere trækronerne eller tynde ud i trækronerne, kan dette gøres ud fra følgende vejledning.

Opstamning

Der er mange årsager til opstamning, for eksempel at give mere lys og plads for trafik. Opstamningen omfatter bortskæring af de laveste grene. For at opnå et harmonisk træ ved opstamning skal kronen udgøre mindst 2/3 af træets totalhøjde. (Kilde: "Beskæring af træer", Dansk Træplejeforening, 2010)

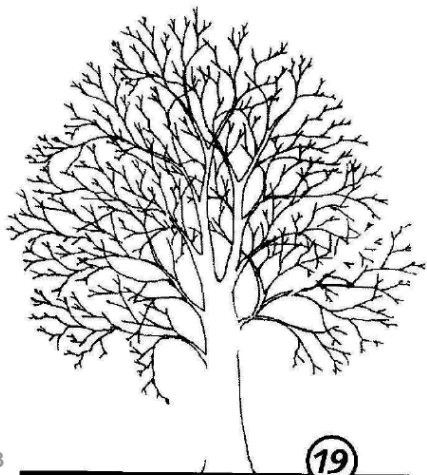
Kronetynding

Kronetynding kan anvendes for at give mere lys under træet, for at reducere vindmodstanden eller for at fjerne vægt fra tunge grene. Ved kronetynding forstås bortskæring af en lille andel af sekundære og mindre kronegrene. Tyndingen bør ikke overstige 15 % af den samlet kronestørrelse. Kronetynding skal medføre en ensartet løvmængde på en jævnt fordelt grenstruktur. Kronetynding ændrer ikke på størrelsen eller formen på træet. (Kilde: "Beskæring af træer", Dansk Træplejeforening, 2010)

Kronereduktion

Kronereduktion kan anvendes for at reducere omfanget af kronen, idet det samtidig tilstræbes at bevare den naturlige form. Kronereduktion bør være en undtagelse, og træbeskæreren skal være opmærksom på, at det ikke kan lade sig gøre på alle arter. Grene reduceres i længde ved bortskæring over en sidegren eller sideskud. Topkappingssnit må ikke anvendes. Når der anvendes reduktionssnit, skal diameteren af den tilbageværende gren være mindst 1/3 af diameteren af den gren der afskæres. Der må fjernes op til 1/3 af den totale løvmasse. (Kilde: "Beskæring af træer", Dansk Træplejeforening, 2010)

Væsentlige beskæringsarbejder skal som udgangspunkt udføres på samme tid for en hel vej eller et helt kvarter, således at træernes fremstår ensartet med hensyn til form og overordnet grenstruktur. Det er vigtigt, at træerne har samme karakter på samme veje. Den eller de, der beskærer træerne ved kronereduktion og kronetynding, bør være medlem af Dansk Træplejeforening.



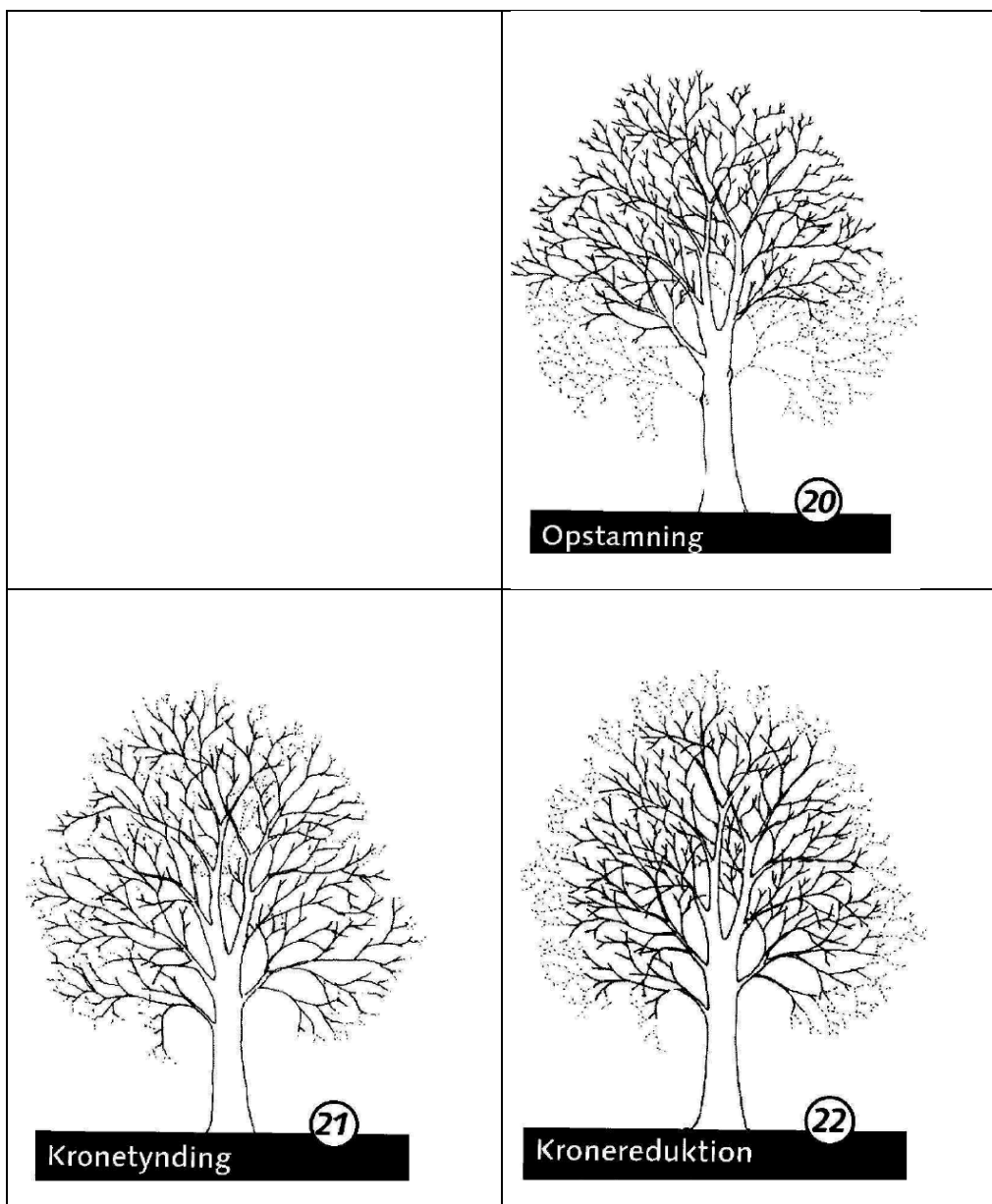


Illustration - pleje af træer. (Kilde: "Beskæring af træer", Dansk Træplejeforening, 2010)

Pleje af formede vejtræer

Træer kan beskæres af hensyn til arkitektoniske ønsker og kronen kan formes på mange måder. Træer reagerer forskelligt på denne form for beskæring, og det er derfor vigtigt at vælge de rigtige arter til hvert formål og kroneform. Knudebeskæring er en metode, hvor grene skæres tilbage til samme punkt ca. hver 2.-4. år. Dermed dannes der knuder for enden af alle grene. Da træet oplagrer energi i disse knuder må de ikke såres eller bortskæres. (Kilde: "Beskæring af træer", Dansk Træplejeforening, 2010)

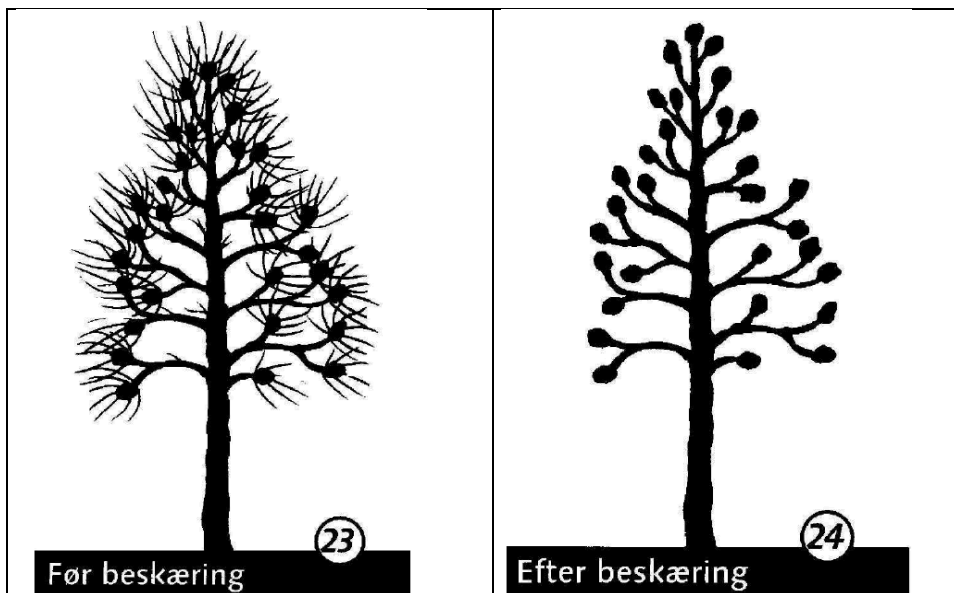


Illustration - pleje af knudebeskåret træ. (Kilde: " Beskæring af træer", Dansk Træplejeforening, 2010)

Udskiftning/fældning/plantning

Eventuel udskiftning af vejtræer, bør kun foretages for en hel vej eller et helt område af gangen, således at området/vejen kommer til at fremstå som en helhed. Udskiftning af et enkelt træ, pga. at det er skadet, sygt eller dødt, bør kun ske, såfremt de øvrige træer langs vejen har en lav alder og størrelse, således at alle træer langs vejen kommer til fremstå ensartet i vækst og udformning.

Ved valg af nye træer, både ved udskiftning af vejtræer langs en hel vej eller ved nyplantning, skal der tages hensyn til størrelse på træsorten, torne, bær mv. der kan give gener, fordi de sviner og kan vanskeliggøre færdsel. Ligeledes skal der vælges sorter, der er egnet som vejtræ. Ved nyplantning af vejtræer langs veje, hvor der ikke i dag står vejtræer, skal der ligeledes plantes for en hel vej eller et helt område af gangen.

Generelt bør der ved udskiftning og plantning af nye vejtræer, plantes opstammede træer med en minimumsstørrelse på 12-14 cm. (stammeomkreds målt i 1 meters højde). Det anbefales at følge retningslinjerne i "*Plantning af træer – med fokus på bytræer*" udgivet af Dansk Træplejeforening i 2005.

Fældning af enkelte døde vejtræer kan ske løbende. Ved fældning skal stub/stød rodfræses.

I forbindelse med planlægning af fældning og udskiftning af vejtræer skal det altid kontrolleres, om træerne er bevaringsværdige i henhold til en lokalplan eller byplanvedtægt.

Projekter om udskiftning/fældning og plantning af vejtræer skal godkendes af Greve Kommune, Center for Teknik & Miljø.

Bilag 1 – Regler for optagelse af private veje som offentlige

KOPI

Grevevej 1601.
Vejen

GREVE KOMMUNE

TEKNISK FORVALTNING



HOLMEAGERVEJ 2, 2670 GREVE STRAND
TLF. (02) 90 04 00 LOKAL 442 GIRO 6 42 35 66
Ekseditions tid: daglig 10-13 torsdag inkl. 16-18,30
lørdag lukket

Sendt iflg. vedhæftede liste:

Til samtlige grundejerforeninger,
vejlaug m.m.

phs/b

Jour. nr. 1601.02

Deres ref.

Dato juni 1977

Vedr. nye regler for optagelse af private veje som offentlige.

Kommunalbestyrelsen vedtog i sit møde den 7.6.1977 nye regler for optagelse af private veje som offentlige.

De nye regler er vedlagt, og vi skal gøre opmærksom på de vigtigste ændringer:

1. Kravet om anlæg af parkeringspladser på de brede græsrabatter er udgået.
2. Krav om anlæg af fortov er indskrænket meget betydeligt.

Såfremt De mener, at Deres veje opfylder de nye regler, skal vi anmode om meddelelse herom, idet De samtidig bedes oplyse på hvilket tidspunkt, vejene nåede dette stade.

Teknisk forvaltning vil på grundlag af disse oplysninger søge at fremstille en liste med rækkefølgen, efter hvilken vejen kan forventes optaget.

Man skal dog gøre opmærksom på, at den mængde veje, som kommunalbestyrelsen årligt ønsker at optage som offentlige, er uændret ca. 7-8 km om året.

Med venlig hilsen

P. Simonsen

f. Per Simonsen
afdelingsingeniør

Greve kommune
Teknisk forvaltning

KOPI

Jour.nr. 1601.02
phs/bc

REGLER

for

optagelse af private fællesveje som offentlige

Kommunalbestyrelsen kan efter reglerne i vejlovgivningen optage private fællesveje som offentlige, når nedenstående betingelser i øvrigt er opfyldt:

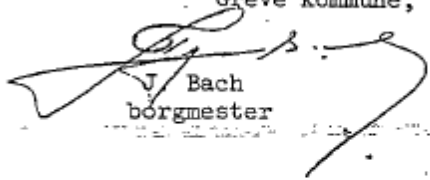
1. Vejen udlægges i den i matriklen eller byplanvedtagten angivne bredde.
2. Vejen skal være udført efter et af kommunen godkendt projekt.
3. Blinde veje skal normalt være forsynet med vendepladser. Veje, hvis længde er mindre end 100 m, og hvor antallet af ejendomme er under 8, kan godkendes uden vendeplads.
4. Vejkryds og vejtilslutninger skal sikres med oversigtsarealer eller andet, som angivet i vejreglerne.
5. Veje med forskellig trafikal betydning forbindes med hinanden via overkørsler.
6. Vejen skal være forsynet med afvandingsanlæg i fornødent omfang.
7. Vejen skal være forsynet med vejbelysningsanlæg efter de for kommunen gældende regler for vejbelysning.
8. Vejen skal være forsynet med vejnavnetavler og nødvendige færdselstavler.
9. Vejarealerne udskilles i matriklen og afmærkes varigt på ansøgerens bekostning.
10. Byggelinier fastlægges og tinglyses på de til vejen grænsende ejendomme.
11. Veje uden tilslutning til eksisterende offentlige veje/stier kan ikke optages som offentlige.
12. Andragende om optagelse af private veje som offentlige kan indsendes til kommunalbestyrelsen hvert år inden den 1. april. Andragenderne vil herefter blive behandlet samlet i forbindelse med det kommende års budget (1. jan. - 31. dec.).

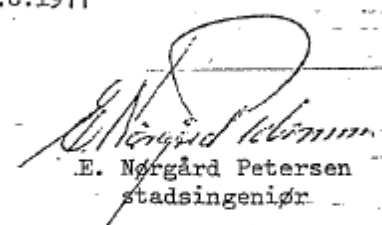
KOPI

2.

13. Uanset en eventuel overtagelse af vejene som offentlige påhviler det grundejerne at foretage renholdelse og vintervedligeholdelse af rabatter og fortovsarealer, jvf. kommunens regulativ for renholdelse og vintervedligeholdelse af veje samt vedligeholdelse af eventuel beplantning uden for kørebanearealerne.
14. Overgangsbestemmelser
Såfremt vejanlægget er udført efter et af kommunen tidligere godkendt projekt, og dette projekt ikke opfylder kravene i nærværende regler, vil der i særlige tilfælde kunne gives dispensation.

Greve kommune, den 7.6.1977


J. Bach
borgmester


E. Nørgård Petersen
stadsingeniør

TEKNISKE BESTEMMELSER

Vejudlæg:

Minimumsbredde 8,00 m.
Dispensation fra minimumsbredderne kan gives, hvis de lokale forhold taler herfor.

Kørebane:

Minimumsbredde 5,00 m.

Afvanding:

Rendestensbrønde tilsluttet kloaksystemets regnvandsledninger eller faskiner.

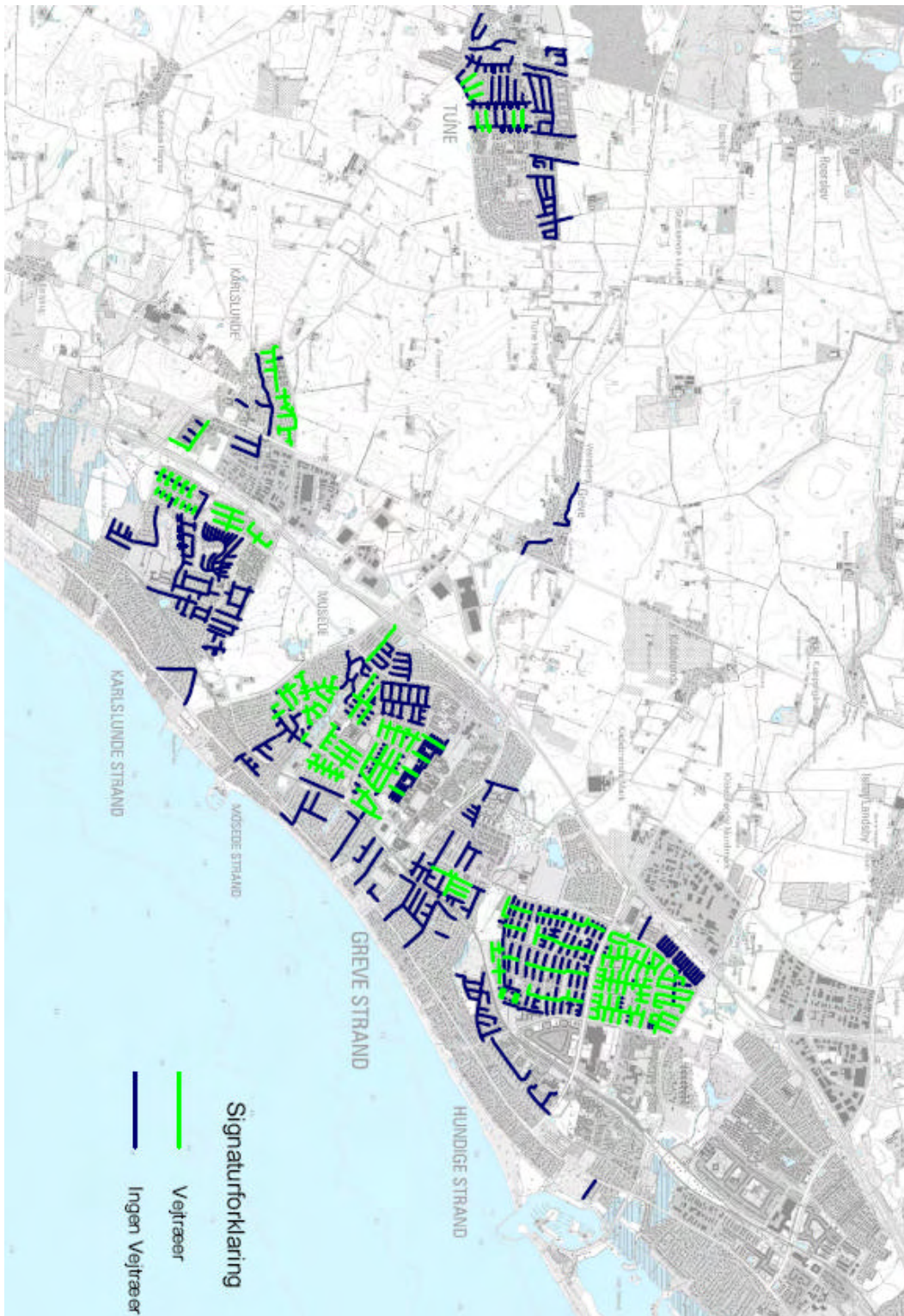
Kantbegrænsning:

Beton- eller granitkantsten. Chaussésten eller brosten som kant eller trug.

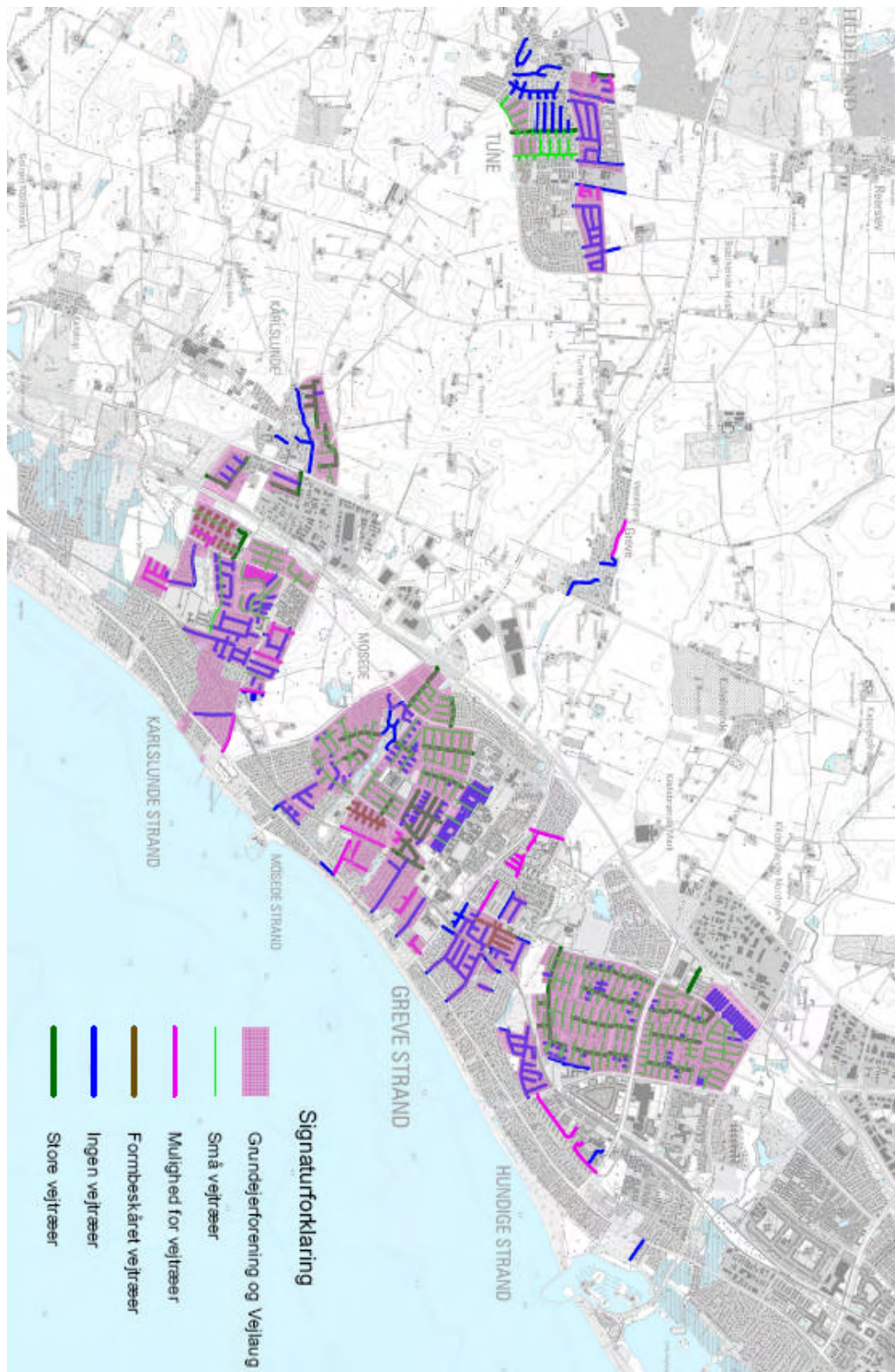
Kørebane:

Befæstelsen dimensioneres efter den forventede trafik, minimumstykkelse inkl. asfaltmaterialer 45 cm. Tykkelsen kan nedsættes, såfremt bundforholdene taler derfor. Kørebane skal forsynes med slidlag min. 40 kg/m². Befæstelser, der afsluttes med andet end asfaltmaterialer, vil dog også kunne forventes godkendt (f.eks. brosten eller SF-sten).

Bilag 2 - Eksisterende forhold 2010

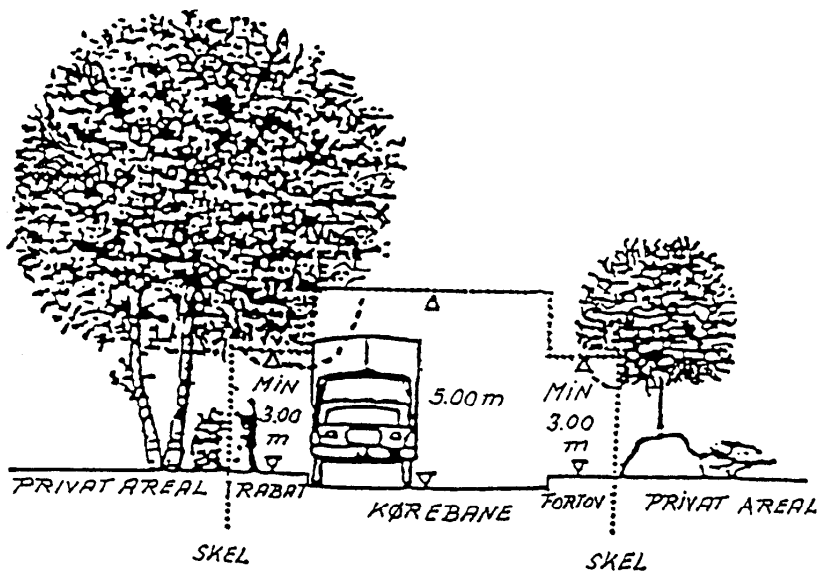


Bilag 3 - 5 kategorier af veje



Bilag 4 – Kommunens krav til beskæring mod vej, sti og fortov

Greve Kommune har nedenstående krav til frihøjder over kørebane, sti og fortov. Kravene er stillet med hjemmel i vejlovene.



7. Vejtræer i Grundejerforeningen Lundemosegård

Sagsnr.: 2010-888 Dok.nr: 2010-30307

Baggrund

Grundejerforeningen Lundemosegård foretog i det tidlige forår 2010 en, efter administrationens vurdering, alt for kraftig og i nogle tilfælde ødelæggende beskæring af vejtræerne på offentlig veje i grundejerforeningens område.

Grundejerne har, efter aftale ved overtagelse af vejene fra privat fællesvej til offentlig, pligten til at vedligeholde træerne på sidevejene. Beskæringen skulle, efter orientering fra Greve Kommune, ske efter almindelige principper for vejtræer.

Teknik- og Miljøudvalget besluttede på et udvalgsmøde den 08.04. 2010, at godkende administrationens indstilling om, at rejse erstatningskrav mod Grundejerforeningen Lundemosegård. Efterfølgende har administrationen afholdt flere møder med repræsentanter fra bestyrelsen i Grundejerforeningen Lundemosegård, for at indgå i en dialog om et eventuelt forlig.

Beslutningsgrundlag

Greve Kommune har, på baggrund af rapport udfærdiget af det eksterne konsulentfirma SITAS, argumenteret for, at Grundejerforeningen Lundemosegård som minimum erstatter vejtræerne på stamvejene på Lundemosen og Storeholm.

Rapporten fra SITAS peger på, at vejtræerne på sidevejene med en intensiv fremtidig pleje, i de fleste tilfælde kan genoprette en rimelig kronefacon.

Med undtagelse af nogle få sideveje er alle vejtræernes karakter dog ødelagt, og deres levetid er afkortet betragteligt.

Vejtræerne på Lundemosen og Storeholms stamveje er dog så ødelagte, at de ikke skønnes bevaringsværdige.

Grundejerforeningen Lundemosegård ønsker ikke at erstatte nogen vejtræer, bl.a. fordi beskæringen på stamvejene ifølge grundejerforeningen var et hændeligt uheld, og ikke en bevidst handling fra grundejerforeningen eller den udførende gartners side. Endvidere fastholder grundejerforeningen, at der på tidspunktet for beskæringen ikke forelå plejeplaner eller retningslinjer for beskæring, hvorfor man ikke var bekendt med Greve Kommunes ønske/krav om at eksempelvis kronefacon skulle bibeholdes, tillige med at grundejerforeningen finder, at træerne skal have en chance over 2-3 år til at komme sig. Det findes for tidligt at give en endelig vurdering på blot et halvt år.

I stedet foreslår Grundejerforeningen Lundemosegård, at vedligeholdelse af vejtræerne overdrages til grundejerforeningen, og at grundejerforeningen så forestår den fremtidige pleje og eventuelle udskiftning af døde træer.

Bl.a. ønsker grundejerforeningen, at hver sidevej f.eks. selv beslutter, om der skal stå vejtræer, og hvilke træarter det i så fald skal være.

En beslutning i denne sag er bl.a. afhængig af, hvad der besluttes i sagen om "Vejtræer langs Greve Kommunes boligveje". Hvis modellen, hvor ejerskabet af vejtræer kan overdrages til grundejerforeninger, vælges, kan det besluttes, at vejtræerne i Grundejerforeningen Lundemosegård kan overdrages i deres nuværende tilstand.

I tilfælde af, at det besluttes, at vejtræerne stadigvæk skal være kommunal ejendom, men grundejerforeningerne har plejepligten, anbefaler administrationen, at der indledes en erstatningssag mod Grundejerforeningen Lundemosegård.

I tilfælde af, at det besluttes, at der skal indledes en erstatningssag kun omhandlende erstatning af træerne på stamvejene Lundemosen og Storeholm, vil erstatningsbeløbet være på 210.000 kr.

Information

På mødet deltager sektionsleder Torben K. Danielsen fra Center for Teknik og Miljø.

Administrationens indstilling

Administrationen indstiller, at Teknik- og Miljøudvalget godkender,

Alternativ 1

at vejtræerne i Grundejerforeningen Lundemosegård overdrages til grundejerforeningen, og der indledes derfor ikke en erstatningssag.

eller

Alternativ 2

at grundejerne har, som hidtil, pligten til, at pleje vejtræerne på sidevejene i grundejerforeningens område. Der indledes en erstatningssag på erstatning af vejtræerne på stamvejene på Lundemosen og Storeholm i Grundejerforeningen Lundemosegårds område.

Bilag

[SITAS vurdering af skader på vejtræer i Lundemosegård](#)

Teknik- og Miljøudvalgets beslutning den 25.11.2010 punkt 7:

Teknik- og Miljøudvalget godkender, at vejtræerne i Grundejerforeningen Lundemosegård overdrages til grundejerforeningen, og der indledes derfor ikke en erstatningssag. Grundejerforeningen skal fortsat sikre en ensartethed og æstetisk helhed samt sikre, at vejtræerne har en funktion som rumskabende og identitetsskabende elementer i kommunen.

Ikke til stede:

Gert Poul Christensen (O)

From: [bjarne friis](mailto:bjarne.friis)

To: khnielsen@email.dk

Sent: Thursday, November 24, 2011 1:17 PM

Subject: RE: Referat fra rundtur den 7-11-2011

Hej Hasse

Jeg bekræfter referates ordlyd.

Mvh Bjarne Friis

From: khnielsen@email.dk

To: bccf@live.dk

Subject: Referat fra rundtur den 7-11-2011

Date: Thu, 10 Nov 2011 20:05:27 +0100

Hej Bjarne!

Hermed et ændret referat fra vores gennemgang af vejtræerne.

Håber du vil bekræfte referatets ordlyd.

Venlig hilsen

Hasse Nielsen

Deltagere:

Bjarne Friis, Claus Pejtersen og Hasse Nielsen

Den 7. november 2011

Resultat af rundturen.

Storeholms Stamvej:

Der er 21 træer og 10 stk. er med al sandsynlighed døde.

Storeholms sideveje:

Et træ er dødt og kan evt. fjernes uden at plante nyt.

Lundemosens stamvej:

4 træ til højre ser trist ud. Om det er dødt kan ikke siges endnu.

6 træ til højre ser også trist ud. Om det er dødt kan heller ikke siges endnu.

6 træ til venstre ser også trist ud. Om det er dødt kan heller ikke siges endnu.

Er sat under overvågning.

Lundemosens sideveje:

Lundemosen ud for 44 og 48 har haft små skud og er sat under overvågning.

Lundemosen over for 9, 15 og 17 er formentlig døde, men kan ikke siges med

sikkerhed. Lundemosen ud for 33, 54, 58, 59, 61, 64 og 67 er formentlig døde, men kan heller ikke siges med sikkerhed. Alle er sat under overvågning.

Lilleholm:

Alle træer på Lilleholm er i live.

Foreløbig konklusion:**Storeholms stamvej:**

Der var enighed om at en genopretning af vejens træer på Storeholm ville blive yderst vanskelig, idet en del synes at være gået ud og en del synes "ikke at have det for godt", tillige med at det vil blive svært at finde træer, som passer sammen med de tilbageværende træer. En genopretning, som både bliver pæn at se på og som vurderes at stille såvel kommunen som beboerne tilfreds vil formodentlig kræve, at alle træer bliver fjernet og der plantes nye træer. Nuværende træer står dog meget tæt, hvorfor det vurderes, at man stadig kan bevare et helhedsbillede ved at erstatte de nuværende 21 træer med kun 10-12 nye, ens træer. Som evt. trætype blev nævnt japansk kirsebær a la den type, der allerede står på en af Storeholms sideveje.

Som et forslag til en løsning tilbød BF at levere arbejdskraften, hvis GRF betalte de nye træer. Dette betyder, at BF tilbød at fjerne de nuværende træer på egen regning inkl. rodfræsning og plante nye træer, som BF købte til indkøbspris, på GRF's regning ca. 1500 pr. træ ex. moms med en ca. 10 cm. stamme. I alt ca. 10 - 12 træer.

Lundemosen:

Generelt anbefalede BF, at de sløve (døde af udseende) træer blev sat under overvågning. BF tog små prøver af træerne og vi kunne se, at der stadig var liv i dem. Da disse træer, hvis de vågner af dvalen, hurtigt kunne komme på niveau med resten, anbefalede BF at de fik en chance til næste sommer, evt. et år yderligere. På Lundemosens stamvej og sideveje synes 3-4 træer at skulle udskiftes, mens en del træer i hvile bør have chancen for at komme sig. Og hvis disse ikke er kommet inden for eksempelvis 2 år bør de udskiftes a la modellen fra Storeholm eller sagt med andre ord, "det finder vi ud af sammen".