



Greve Kommune

Høringsudkast BY/03.02.09

# Affaldsplan 2009-2020

Høringsudkast



Formanden på Miljøcenter Greve har  
daglig kontakt til borgerne



# Indholdsfortegnelse

<b>1. INDLEDNING</b> .....	<b>5</b>
<b>2. BAGGRUND FOR GREVE KOMMUNES MÅL OG INITIATIVER</b> .....	<b>7</b>
2.1. RAMMERNE FOR AFFALDSOMRÅDET .....	7
2.2. NATIONAL AFFALDSSTRATEGI 2009-2012 .....	8
2.3. NATIONAL AFFALDSREFORM.....	8
2.4. NYT EU-AFFALDSDIREKTIV .....	9
2.5. KYOTO-AFTALE OG NATIONAL KLIMASTRATEGI .....	10
<b>3. MÅLSÆTNINGER</b> .....	<b>11</b>
3.1. MÅL FOR 2012.....	11
<b>4. AFFALDSMÆNGDERNES FORVENTEDE UDVIKLING 2009-2020</b> .....	<b>13</b>
<b>5. INITIATIVER 2009-2012</b> .....	<b>15</b>
5.1. HUSHOLDNINGER.....	15
5.2. INITIATIVER FOR ERHVERVSVIRKSOMHEDER .....	25
5.3. TVÆRGÅENDE INITIATIVER (BÅDE HUSHOLDNINGER OG ERHVERVSVIRKSOMHEDER) .....	27
<b>6. KORTLÆGNING AF AFFALDSORDNINGER OG AFFALDSMÆNGDER</b> .....	<b>29</b>
6.1. REGULATIVER I GREVE KOMMUNE .....	29
6.2. DEFINITIONER.....	29
6.3. ORDNINGER FOR HUSHOLDNINGER .....	30
6.3.1. <i>Restaffald</i> .....	31
6.3.2. <i>Glas og flasker</i> .....	32
6.3.3. <i>Papir</i> .....	33
6.3.4. <i>Pap</i> .....	34
6.3.5. <i>Storskrald inkl. byggeaffald</i> .....	34
6.3.6. <i>Haveaffald</i> .....	35
6.3.7. <i>Farligt affald</i> .....	36
6.3.8. <i>MiljøCenter Greve og fortovsindsamling/minigenbrugsstationer</i> .....	37
6.3.9. <i>Samlede affaldsmængder og opfyldelse af mål fra Affaldsplan 2005-2008 for husholdninger</i> .....	39
6.4. ORDNINGER FOR ERHVERVSVIRKSOMHEDER .....	42
6.4.1. <i>Indsamling af dagrenovationslignende affald fra virksomheder</i> .....	43
6.4.2. <i>Indsamling af farligt affald</i> .....	43
6.4.3. <i>Tømning af olie- og benzinudskillere</i> .....	43
6.4.4. <i>Anvisning af bygge- og anlægsaffald</i> .....	43
6.4.5. <i>Anvisning af materialer til genanvendelse</i> .....	44
6.4.6. <i>Affaldsmængder fra virksomheder</i> .....	44
6.5. SAMLEDE AFFALDSMÆNGDER FRA GREVE KOMMUNE .....	48
<b>7. KOMMUNENS OMKOSTNINGER VED HÅNDTERING AF AFFALD</b> .....	<b>51</b>
<b>8. KARA/NOVERENS ANLÆG OG KAPACITET</b> .....	<b>53</b>
8.1. KARA/NOVEREN'S AFFALDSANLÆG .....	53
8.1.1. <i>Roskilde Forbrændingsanlæg</i> .....	53
8.1.2. <i>Hedeland Deponi og Køge Deponi</i> .....	53
8.1.3. <i>Audebo Deponi og Genanvendelsesanlæg</i> .....	53
8.1.4. <i>Komposteringsanlæg i Vig og Audebo</i> .....	54
8.1.5. <i>Gadstrup Genbrugsterminal</i> .....	54
8.1.6. <i>Modtagestation for farligt affald i Gadstrup</i> .....	54
8.1.7. <i>Genbrugspladser</i> .....	54

## BILAG 1. OPFYLDELSE AF INITIATIVERNE FRA AFFALDSPLAN 2005-2008



## 1. Indledning

"Affaldsplan 2009-2020" indeholder planen for, hvordan Greve Kommune vil prioritere indsatsen på affaldsområdet i de kommende år. Affaldsplanen bliver brugt i kommunens hverdag som et styrings- og planlægningsværktøj og skal medvirke til at nå de europæiske, nationale og lokale mål på affaldsområdet.

Planens initiativer er målrettet mod de områder, hvor Greve Kommune har reelle handlemuligheder. Det drejer sig væsentligst om ordninger for husholdningsaffald, hvor principperne i affaldsordningerne bibeholdes, men ordningerne justeres for at opnå forbedringer i forhold til miljø, service og økonomi samt for at imødegå kommende lovkrav. Derudover retter en del initiativer sig mod information til og kommunikation med borgerne.

På erhvervsaffaldsområdet er initiativerne rettet mod at sikre en bedre sortering hos erhvervsvirksomheder gennem tilsyn, information og kontrol. Herudover imødegås også kommende lovkrav, som blandt andet betyder, at erhvervsvirksomhederne skal have adgang til MiljøCenter Greve.

Kommunens adgang til nødvendig behandlingskapacitet sikres via medejerskab af affaldsselskabet I/S KARA/NOVEREN samt aftaler med private aftagere.

Kortlægningen viser, at Greve Kommune i forhold til husholdningsaffald rigeligt opfylder regeringens sigtelinier og kommunens egne væsentlige højere mål for 2008 er stort set nået i 2007. Initiativerne fra "Affaldsplan 2005-2016" er blevet gennemført og affaldsordningerne fungerer generelt godt.

Med hensyn til erhvervsaffald er nogle af initiativerne fra "Affaldsplan 2005-2016" gennemført, dog er nogle initiativer vedrørende information og kampagner ikke gennemført. Regeringens og kommunens egne lavere mål er ikke nået, hvilket bl.a. skyldes en meget lille genbrugsprocent fra "institutioner, handel og kontor", som producerer ca. halvdelen af erhvervsaffaldet.

Samlet set ligger Greve Kommune lidt under regeringens mål og ligeledes lidt under kommunens egne, lidt lavere mål.

Denne affaldsplan skal bidrage til, at både lokale og landsdækkende mål og initiativer nås i den kommende planperiode.

Høringsudkastet for "Affaldsplan 2009-2020" er vedtaget af Greve Byråd den 3. februar 2009.



## 2. Baggrund for Greve Kommunes mål og initiativer

Denne affaldsplan udstikker retningen for Greve Kommunes affaldshåndtering i årene 2009-2020. Affaldsplanen bliver brugt i kommunens hverdag som et styrings- og planlægningsværktøj og skal medvirke til at nå de europæiske, nationale og lokale mål på affaldsområdet.

Det er et lovkrav, at kommunerne hvert fjerde år skal udarbejde en plan for den kommunale håndtering af affald. Den kommunale affaldsplan skal tage udgangspunkt i nationale planer og strategier på området. Den skal indeholde en kortlægningsdel, en målsætningsdel og en planlægningsdel og skal desuden række 12 år frem i tiden. Den skal derfor, ud over initiativer for perioden 2009-2012, også indeholde en prognose for 2009-2020. Affaldsplanen omfatter både affald fra husholdninger, virksomheder og offentlige institutioner.

### 2.1. Rammerne for affaldsområdet

Affaldsbranchen har gennem mange år arbejdet efter målsætninger om at reducere den samlede miljøbelastning og tabet af ressourcer, herunder at udnytte energien i affaldet. Generelt er affaldspolitikken i Danmark fokuseret på:

- Beskyttelse af miljø og sundhed
- Ressourcepolitik
- Effektivisering og øget konkurrence
- Klimapolitik.

Desuden er det affaldshierarkiet, der er grundtanken bag affaldsbehandlingen i Danmark:

- Genanvendelse
- Forbrænding med energiudnyttelse
- Deponering

Derudover fokuseres der på affaldsforebyggelse.

Hierarkiet rangordner de forskellige måder at behandle affald på – alt efter hvor godt det er for miljøet. Grundtanken er, at man skal prøve at flytte behandlingen af affaldet så højt op i hierarkiet som muligt. Set ud fra miljø- og klimaperspektivet er det mest hensigtsmæssige at forebygge, at affaldet overhovedet opstår.

Der sker meget på affaldsområdet i denne tid. EU's nye affaldsdirektiv blev vedtaget i oktober 2008, den længe ventede danske affaldsreform er sendt i høring i oktober 2008 og endelig kom første del af den næste nationale affaldsstrategi til afløsning af "Affaldsstrategi 2005-08" i nov. 2008. Der er mange spænde udfordringer at tage fat på, men "affaldshierarkiet" og det "livscyklusperspektiv", som er så grundlæggende for affaldsområdet, fastholdes. Miljøstyrelsen vil fortsat lægge vægt på sortering af affald ved kilden samt

- at reducere den samlede miljøbelastning fra affaldet
- at reducere tabet af ressourcer
- at forebygge affald, herunder både mængden og farligheden af affaldet
- at sikre mere miljø for pengene.

Grundlaget for affaldsbehandlingen er altså som udgangspunkt uforandret, men påvirkninger fra klimapolitik, energipolitik og skattepolitik kan komme til at udfordre affaldsområdet i den grundlæggende tankegang. Det skyldes, at der er en tendens til "kassetænkning", og da affaldsområdet er et område, der går meget på tværs af "kasserne", kan løsninger, der er rigtige i et "livscyklusperspektiv" være u hensigtsmæssige for eksempel i forhold til en klimaaftale.

Sammenlagt må det forventes, at dette i den kommende periode kan resultere i væsentlige forandringer på affaldsområdet. Det er Greve Kommunes holdning, at den næste affaldsplan bør fastlægge, at kommunen så vidt muligt fortsat bør tænke i helheds løsninger og ikke fokusere snævert på det nationale eller på enkelte sektorer.

## 2.2. National affaldsstrategi 2009-2012

Normalt ligger der en national affaldsplan eller -strategi, der udstikker rammerne for de kommunale affaldsplaner. Men ikke denne gang. Den nye nationale affaldsstrategi til afløsning af "Affaldsstrategi 2005-08" kommer i flere tempi og ikke som en samlet plan, som der har været tradition for.

Første del af den nye affaldsstrategi er sendt i høring i november 2008 og omfatter

- kapacitetsplan for forbrændingsanlæg,
- en indsats for at begrænse mængden af henkastet affald samt
- en opdatering af regelgrundlaget på affaldsområdet.

Anden del vil afvente politisk stillingtagen til en eventuel liberalisering (selskabsdannelse) af forbrændings- og deponeringsanlæg og vil indeholde

- en udmelding om, hvordan den nye organisering af affaldssektoren skal gennemføres,
- kapacitetsplan for deponeringsanlæg samt
- en indsats for at forebygge affald og øge genanvendelsen af især erhvervsaffald.

Gennemførelsen af EUs affaldsdirektiv vil sandsynligvis medføre yderligere initiativer til gennemførelse i dansk lovgivning.

Der vil ikke være en samlet strategi fra regeringen inden udarbejdelsen af Affaldsplan 2009-2020, men miljøministeren har opfordret kommunerne til at fokusere på indsamlingsordningerne for husholdningsaffald samt fastholde de eksisterende målsætninger for behandling af affaldet i "Affaldsstrategi 2005-08" som udgangspunkt for den nye affaldsplan. Da der ikke er en national strategi, vil der i den kommende planperiode være mere frit spil for kommunernes egne initiativer. Miljøstyrelsen har udmeldt, at sigtelinierne for dagrenovation, storskrald samt handel & kontor endnu ikke er nået på nationalt plan, og det er derfor sandsynligt, at der vil komme et øget fokus på disse sektorer.

## 2.3. National affaldsreform

Affaldsreformen om ny organisering af affaldssektoren har været længe under vejs og den forventes nu at blive vedtaget i foråret 2009 med ikrafttræden 1. januar 2010.

Affaldsreformen deles op i to faser og fase 1, der skal træde i kraft den 1. januar 2010 omfatter

- **Liberalisering af genanvendeligt erhvervsaffald (farligt som ikke-farligt).** Det betyder, at kommunen ikke længere har anvisningsretten over det genanvendelige erhvervsaffald, og at virksomheder frit kan vælge mellem anlæg fra en national liste til behandling af genanvendeligt affald – i modsætning til tidligere, hvor kommunen specifikt indgik aftaler med behandlingsanlæg.
- **Kommunernes rolle som myndighed og driftsherre skal adskilles klart.** Dette skal ske i separate organisatoriske og økonomiske enheder, så der skabes en klarere opdeling mellem gebyr- og skattefinansierede aktiviteter. Desuden skal det indskræpes at fælleskommunale affaldsselskaber ikke kan udføre myndighedsopgaver – det er en opgave for kommunerne alene.
- **Gennemsigtighed i gebyrer.** Borgere og virksomheder skal kunne se, hvad de betaler for. Der må ikke krydssubsidieres mellem forskellige brugergrupper og forskellige affaldsordninger. Det skal blive lettere at sammenligne gebyrer på tværs af kommuner.
- **Åbning af genbrugsstationer for erhverv – og ensartet gebyrstruktur for betaling** Fra 1. januar 2010 skal erhvervsvirksomheder have adgang til de kommunale genbrugsstationer. Betalingen for erhvervsvirksomhedernes brug af genbrugsstationerne skal være efter en ens gebyrstruktur i hele landet, dog baseret på den enkelte kommunes driftsomkostninger på genbrugsstationen.
- **Standardregulativer for både husholdnings- og erhvervsaffald.** Miljøstyrelsen kommer med forslag til to standardregulativer, så alle kommuners regulativer bliver ens



bygget op og bruger samme definitioner og begreber. Regulativerne kommer til at bestå af to dele. En generel del som er ens i alle kommuners regulativer og en særlig del med bestemmelser om de specifikke affaldsordninger i kommunen.

- **Ensartet dataindsamling i et landsdækkende affaldsdatasystem.** Det nye, forenklede nationale affaldsdatasystem vil erstatte ISAG-tallene og bygger på indberetning fra tre kilder, nemlig affaldsmodtagere, indsamlere og slutbehandlere (herunder eksportører).
- **Benchmarking af forbrændings- og deponeringsanlæg.** Alle forbrændings- og deponeringsanlæg skal fra 2010 deltage i en årlig obligatorisk benchmarking

Fase 2, der skal træde i kraft 'ultimo 2010', vedrører en mulig liberalisering (selskabsdannelse) af forbrændings- og deponeringsanlæg. Denne fase afventer endelig vedtagelse af EU's affaldsdirektiv.

## 2.4. Nyt EU-affaldsdirektiv

I oktober 2008 blev EU's nye affaldsdirektiv vedtaget. Direktivet kan på sigt få stor indflydelse på affaldsplanlægningen i Danmark. Her følger en kort opridsning af de vigtigste ændringer.

- **Affaldshierarkiet** bliver fastholdt og er nu direkte skrevet ind i direktivet, men med et nyt punkt, der hedder "forberedelse med henblik på genbrug" (fx. flaskeskylteri af flasker uden pant).
  - Forebyggelse, herunder genbrug
  - Forberedelse med henblik på genbrug
  - Genanvendelse
  - Anden nyttiggørelse, fx. energiudnyttelse
  - Bortskaffelse (forbrænding uden energiudnyttelse eller deponering)

Der kan i visse tilfælde afviges fra hierarkiet, fx. ud fra konkrete miljøvurderinger (livscyklustankegang).

- **Biprodukter** – det er nyt at biprodukter er beskrevet i direktivet – dvs. produkter, der ikke er blevet til affald, men som direkte og uden videre bearbejdning kan afsættes som et produkt. Det kan betyde, at affaldsmængder, der i dag tæller positivt med i opgørelser af genbrugsprocenter, fremover slet ikke indgår i affaldssektoren.
- **End-of-Waste.** I direktivet er der indskrevet end-of-waste-kriterier, der beskriver, hvad der skal være opfyldt for at affald, der har gennemgået en nyttiggørelsesoperation, ophører med at være affald. Når affald overgår til at være et produkt, kan det igen sælges frit over landegrænserne
- **Affaldsforebyggelse** er blevet indarbejdet direkte i direktivet. Kommissionen vil over de næste år udarbejde
  - rapport om udviklingen inden for affaldsproduktion og affaldsforebyggelse,
  - politik om øko-design af produkter,
  - mål for affaldsforebyggelse og afkobling fra den økonomiske udvikling,
  - handlingsplan for at ændre de eksisterende forbrugsmønstre.
- **Mål for genanvendelse.** Som noget nyt er der kommet specifikke genanvendelsesmål, senest i 2020
  - Samlet 50% genanvendelse i forhold til potentialet af som minimum papir, metal, plast og glas fra husholdninger eller tilsvarende affald. Det bemærkes, at potentialet i dag ikke er kendt og vil blive fastlagt for hver enkelt kommune af Miljøstyrelsen. Da potentialet ikke er kendt, er det på nuværende tidspunkt svært at fastslå, om kommunens indsamlingsordninger er effektive nok.
  - 70% genanvendelse eller anden materialenyttiggørelse af bygge- og anlægssaffald (ekskl. jord og sten)
  - Kommissionen vil senest i 2014 overveje mål for andre affaldstyper.

- **Forbrænding som nyttiggørelse.** Forbrænding af affald på anlæg, der opfylder en vis energieffektivitet, er nu nyttiggørelse (alle danske forbrændingsanlæg opfylder krav til energieffektiviteten). Det betyder i princippet, at affald til forbrænding – i modsætning til i dag – frit kan bevæge sig over landegrænserne som en vare.
- **Nærhed og selvforsyning.** Der er indskrevet bestemmelser om, at medlemslandene for at beskytte landets egen forbrændingskapacitet kan begrænse import af affald til forbrænding (nyttiggørelse), hvis nationalt affald vil blive fortrængt til bortskaffelse eller ikke kan behandles i overensstemmelse med affaldsplanerne.
- **Bioaffald.** Der stilles ikke særskilt krav til biosortering, men medlemslandene skal selv træffe foranstaltninger, når det er relevant iht. affaldshierarkiet og beskyttelse af miljøet og menneskers sundhed.

## 2.5. Kyoto-aftale og national klimastrategi

Der kommer i øjeblikket større og større fokus på klimaeffekter, primært CO<sub>2</sub>-udslip. Som et resultat af Kyoto-aftalen vil der efter 2012 eksistere lofter over al CO<sub>2</sub>-udledning i Danmark, dels et loft i form af kvoter til den kvote-belagte sektor (kraft/varmesektoren og CO<sub>2</sub>-tunge industrier) og dels nationale lofter over emissionerne fra de ikke-kvotebelagte sektorer (f.eks. affaldshåndtering, mindre industrivirksomheder, transport, individuel opvarmning og landbrug).

Omkring halvdelen af CO<sub>2</sub>-udledningen er på europæisk plan i den kvote-belagte sektor. Virksomhederne i denne sektor vil få et samlet loft over deres udledninger i form af tildelte kvoter, og loftet bliver sænket med 30% frem mod 2020. Kan virksomhederne ikke overholde kvoterne, må de selv købe CDM-kreditter, dvs. investere i projekter for drivhusgasreduktioner i udviklingslande. Det gør det vældigt interessant for eksempelvis kraftværker at benytte CO<sub>2</sub>-neutrale brændsler, herunder betragtes affaldsforbrænding som delvist CO<sub>2</sub>-neutralt og kan erstatte fossile brændstoffer som fx. kul og gas. Staten har ingen forpligtelser i forhold til de kvotebelagte sektors overholdelse af emissionskravene.

Staten er derimod ansvarlig for den ikke kvote-belagte sektor, som gennemsnitligt i EU skal nedbringe CO<sub>2</sub>-udledningen med 10% frem mod 2020, herunder er Danmarks krav til reduktion på 20%. Det er således den danske stat, der ved initiativer skal nedbringe CO<sub>2</sub>-udslippet i den ikke-kvotebelagte sektor eller alternativt købe CDM-kreditter. Det gør det attraktivt for staten at flytte så mange CO<sub>2</sub>-udledninger som muligt fra den ikke-kvotebelagte sektor over i den kvotebelagte. Eksempelvis har der i de seneste år været fokus på el-biler. Ikke fordi el-biler nødvendigvis vil nedsætte CO<sub>2</sub>-udledningen, men fordi CO<sub>2</sub>-udledningen fra benzin- eller dieslbiler belaster den nationale ikke-kvotebelagte sektor, mens el-biler i stedet vil flytte ansvaret for CO<sub>2</sub>-udledningen over i den kvotebelagte energisektor.

Tilsvarende vil staten have et kraftigt incitament til at få flyttet den CO<sub>2</sub>-udledning, der er forbundet med affaldshåndteringen over i den kvotebelagte sektor, for eksempel ved at flytte forbrændingseget affald (og dermed ansvaret for CO<sub>2</sub>-udledningen) over i den kvotebelagte kraftværkssektor. Ydermere vil det særligt kunne svare sig at flytte det ikke-CO<sub>2</sub>-neutrale affald, dvs. det energirige affald til forbrænding på kraftværkerne, selvom det ellers er det energirige affald (eksempelvis plast), som i et "livscyklusperspektiv" er meget CO<sub>2</sub>-besparende at genanvende, fordi man netop her sparer store mængder af energi og dermed CO<sub>2</sub>-udledninger ved ikke at skulle producere nye materialer. Men på grund af den måde, som kvotesystemerne er sammensat på, kommer effekten altså til at blive modsat.

Sammenlagt må det forventes, at klimapolitikken i den kommende periode kan resultere i væsentlige forandringer på affaldsområdet og ikke nødvendigvis i en miljømæssigt positiv retning.

### 3. Målsætninger

Greve Kommunes målsætninger udstikker retningen for udviklingen af affaldsområdet for 2009-2020. Målsætningerne følger de nationale retningslinier og støtter den udvikling, der allerede er i gang på kommunalt niveau.

Følgende principper samt overordnede og eksisterende målsætninger danner udgangspunkt for kommunens målsætninger for planperioden 2009-2020:

- Affaldshierarkiet
- Sigtelinier i regeringens "Affaldsstrategi 2005-2008"
- Målsætningerne i den forrige affaldsplan
- Resultater fra den kortlægning og de vurderinger, der fremgår af denne affaldsplan
- Forventet kommende lovgivning
- Forventet indhold i kommende nationale affalds- og klimastrategier.

Greve Kommune har som overordnet mål at fremme en bæredygtig udvikling i kommunen. Det betyder, at borgere og virksomheder indretter deres aktiviteter på den mest bæredygtige måde, og at kommunen bidrager til at skabe de bedste betingelser for, at dette kan lade sig gøre.

Kommunens målsætninger og strategier er derudover, at:

- reducere den samlede miljøbelastning fra affaldet
- reducere tabet af ressourcer
- fastholde et højt serviceniveau
- sikre god information om affaldsordninger til borgere og virksomheder
- få mest miljø for pengene
- sikre gode arbejdsmiljøforhold i forbindelse med indsamling og behandling af affaldet
- forebygge affald, herunder både mængden og farligheden af affaldet.

#### 3.1. Mål for 2012

Målsætningerne udstikker en retning for udviklingen af affaldssystemet, men fortæller ikke, hvor langt kommunen skal være nået på hvilket tidspunkt. Det er derfor vigtigt at formulere mere konkrete mål for udviklingen. Greve Kommunes mål for 2012 fremgår af Tabel 1. Målene er fastsat på baggrund af:

- kortlægning af erhvervsaffald i 2006 og husholdningsaffald i 2007
- forventet forbedringspotentiale forårsaget af de initiativer, som planlægges gennemført i planperioden
- regeringens sigtelinier for 2008
- affaldsmængdernes forventede udvikling (prognose).

	Genanvendelse			Forbrænding			Deponering		
	Greve 2006/ 2007	Greve- mål 2012	Sigte- linie 2008	Greve 2006/ 2007	Greve- mål 2012	Sigtelinie 2008	Greve 2006/ 2007	Greve- mål 2012	Sigtelinie 2008
<b>Husholdningsaffald</b>	51	51	33	42	42	60	7	7	7
Dagrenovation	28	29	20	72	71	80	0	0	0
Storskrald	54	55	25	31	30	50	15	15	25
Haveaffald	100	100	95	0	0	5	0	0	0
<b>Erhvervsaffald</b>									
Institutioner, handel og kontor	4	50	50	86	45	45	10	5	5
Fremstilling	18	20	65	21	30	-	61	50	<15
Bygge- og anlægsaf- fald	97	95	90	1	3	-	2	2	-
<b>I alt</b>	<b>48</b>	<b>65</b>	<b>65</b>	<b>44</b>	<b>30</b>	<b>26</b>	<b>8</b>	<b>5</b>	<b>9</b>

Tabel 1 Fordeling på behandlingsformer for 2006 i procent sammenholdt med Greve Kommunes mål for 2012 samt regeringens sigtelinier for 2008.

Af tabellen ses, at

- der genanvendes i dag en meget stor del af *husholdningsaffaldet* og kun en lille del deponeres. De gode resultater skal fastholdes. Det vil blive svært at forbedre resultat væsentligt, med mindre kommunen vælger at sortere bioaffald ud af dagrenovationen til central behandling. Greve Kommunes mål for 2012 ligger fortsat væsentligt højere end regeringens sigtelinier for 2008.
- der er stor difference mellem mængden af affald fra "Fremstilling", der deponeres (61 %) og sigtelinie for 2008 i "Affaldsstrategi 2005-2008" (højst 15 %). Der skal så vidt muligt inden for denne sektor flyttes noget affald fra deponering til genanvendelse. Affaldets sammensætning er meget afhængig af de enkelte fremstillingsvirksomheder, der findes i kommunen. På baggrund af kommunens kendskab til, hvilket affald der er tale om, er det urealistisk at nå det skitserede mål i Affaldsstrategien. Kommunen anser det for urealistisk, at sektoren kan realisere regeringens sigtelinie om 65 % genanvendelse, hvorfor målet er sat til 20 %.
- en større del af affaldet fra "Institutioner, handel og kontor" skal flyttes fra forbrænding til genanvendelse, hvilket kommunen vil forsøge gennem forskellige initiativer (se afsnit 5.2).
- 97 % af bygge- og anlægsaffaldet genanvendes allerede, hvorfor det nationale mål (90 %) i 2008 er nået. Kommunen vil i denne planperiode forsøge at fastholde den høje genanvendelsesprocent.
- *samlet betragtet* forventer Greve Kommune, at fastholdelsen af de allerede opnåede gode resultater samt en væsentligt forbedret sortering for institutioner, handel og kontor resulterer i, at regeringens sigtelinier 2008 for genanvendelse vil kunne nås i 2012 og at der samtidigt vil blive deponeret væsentligt mindre affald i Greve Kommune end efter sigtelinien for 2008.

#### 4. Affaldsmængdernes forventede udvikling 2009-2020

Affaldsprøgnose fordelt på affaldstyper		Greve												
Affaldstyper	2007	2009	2010	2011	2012	2013	2014	2015	2016	2017	2018	2019	2020	
Dagrenovation	16.935	17.440	17.790	18.150	18.510	18.700	18.890	19.080	19.270	19.460	19.650	19.850	20.050	
Storskrald	19.647	19.750	19.850	19.950	20.050	20.150	20.250	20.350	20.450	20.550	20.650	20.750	20.850	
Haveaffald	6.310	6.440	6.570	6.700	6.830	6.970	7.110	7.250	7.400	7.550	7.700	7.850	8.010	
Erhvervsaffald	105.402	106.460	107.520	108.600	109.690	110.790	111.900	113.020	114.150	115.290	116.440	117.600	118.780	
heraf bygge- og anlægsaffald	24.088	24.330	24.570	24.820	25.070	25.320	25.570	25.830	26.090	26.350	26.610	26.880	27.150	
Farligt affald	128	130	130	130	130	130	130	130	130	130	130	130	130	
Behandl.rest	-	-	-	-	-	-	-	-	-	-	-	-	-	
I alt	148.422	150.220	151.860	153.530	155.210	156.740	158.280	159.830	161.400	162.980	164.570	166.180	167.820	

	Fremskrivningsprocenter													
Dagrenovation	0,0%	3,0%	2,0%	2,0%	2,0%	1,0%	1,0%	1,0%	1,0%	1,0%	1,0%	1,0%	1,0%	1,0%
Storskrald	0,0%	0,5%	0,5%	0,5%	0,5%	0,5%	0,5%	0,5%	0,5%	0,5%	0,5%	0,5%	0,5%	0,5%
Haveaffald	0,0%	2,0%	2,0%	2,0%	2,0%	2,0%	2,0%	2,0%	2,0%	2,0%	2,0%	2,0%	2,0%	2,0%
Erhvervsaffald	0,0%	1,0%	1,0%	1,0%	1,0%	1,0%	1,0%	1,0%	1,0%	1,0%	1,0%	1,0%	1,0%	1,0%
heraf bygge og anlægsaffald	0,0%	1,0%	1,0%	1,0%	1,0%	1,0%	1,0%	1,0%	1,0%	1,0%	1,0%	1,0%	1,0%	1,0%
Farligt affald	0,0%	0,5%	0,5%	0,5%	0,5%	0,5%	0,5%	0,5%	0,5%	0,5%	0,5%	0,5%	0,5%	0,5%
Behandlingsrest	0,0%	0,0%	0,0%	0,0%	0,0%	0,0%	0,0%	0,0%	0,0%	0,0%	0,0%	0,0%	0,0%	0,0%

Tabel 2 Fremtidige affaldsmængder

Følgende forudsætninger ligger til grund for de fastsatte fremskrivningsprocenter:

\* Udviklingen i kommunens affaldsmængder fordelt på affaldstyper i perioden 2004 - 2007 for dagrenovation som i gennemsnit viser en stigning på 2% pr. år. For storskrald og haveaffald vurderes tallene at være for usikre til at inddrage i vurderingen.

\* Fremskrivningsprocenter jævnfør Miljøstyrelsens fremskrivning af affaldsmængder for 2008

[http://www.mst.dk/NR/rdonlyres/EC1795CD-DC7E-4E0E-BFD1-EECBF673ED60/71835/Affaldsprøgnose2008finalny\\_3\\_.pdf](http://www.mst.dk/NR/rdonlyres/EC1795CD-DC7E-4E0E-BFD1-EECBF673ED60/71835/Affaldsprøgnose2008finalny_3_.pdf):

\* Dagrenovation: Fremskrivningsprocenten er dels fastsat på grundlag af de seneste års konstaterede vækst kombineret med fremskrivningsprocenter anvendt i FRIDA modellen.

\* Erhvervsaffald er fastsat til en generel stigning på 1% pr år.



## 5. Initiativer 2009-2012

For at opnå Greve Kommunes målsætninger på affaldsområdet, er der i det følgende afsnit beskrevet en række initiativer, som skal gennemføres i planperioden.

Initiativerne stammer primært fra kommunens egen viden om hvilke indsatser, der vil kunne forbedre resultaterne, herunder fra gennemgangen af kortlægningen. Derudover forventes der på flere områder ny lovgivning, hvilket der også er taget hensyn til i udarbejdelsen af initiativerne. Initiativer, der ikke er blevet gennemført i affaldsplan 2005-2008, er desuden blevet genovervejet. Greve Kommune planlægger EU-udbud af affaldsindsamlingen for husholdninger i fællesskab med Solrød Kommune, og der vil også heraf skulle gennemføres initiativer, eksempelvis justeringer af affaldsordninger.

### 5.1. Husholdninger

Affaldsordningerne har for hver enkelt bolig siden 2005 været bygget op over et fast "skelet", som har fungeret i hele den sidste planperiode fra 2005-2008:

- Indsamling af dagrenovation i sække, beholdere eller containere
- Adgang til den kommunale genbrugsstation, MiljøCenter Greve
- Månedlig fortovsindsamling af storskrald og genanvendelige materialer *eller* adgang til minigenbrugsstation (enkelte boligområder har dog fælles containerløsninger som alternativ)
- Mulighed for aflevering af papir, glas og batterier ved indkøbscentre o.lign.

Det er Greve Kommunes opfattelse, at den nuværende opbygning med en kombination af hente- og bringeordninger generelt tilgodeser borgerne og deres "forbrugsmønstre" rigtigt godt og dette er også blevet understøttet i en tilfredshedsundersøgelse, som er blevet gennemført i planperioden. De nuværende affaldsordninger sikrer desuden en god sortering og dermed en høj genanvendelsesprocent.

Den grundlæggende opbygning af affaldsordningerne fastholdes derfor i den kommende planperiode 2009-2012. Man kan sige, at de store gevinster i forhold til sorteringen af affaldet allerede er opnået, og at det således er de mindre gevinster, der nu skal findes. Indsatserne koncentrerer sig derfor om de områder, hvor sorteringen ikke fungerer godt nok, og derudover skal affaldsordningerne finjusteres og fortsat udvikles. Informationen til borgerne er også i fokus.

Fra 2006 har Solrøds borgere benyttet Greve Kommunes genbrugsstation, MiljøCenter Greve, og der har på dette område været et godt samarbejde mellem de to kommuner. De øvrige affaldsordninger i de to kommuner er også meget ens, og det er derfor besluttet, at samarbejdet med Solrød Kommune skal øges i den kommende planperiode, herunder at det næste EU-udbud gennemføres af de to kommuner i fællesskab.

Det næste EU-udbud gennemføres således, at næste kontraktperiode starter den 1. september 2010. Udbudsprocessen og overgang til ny vognmand er en ressourcekrævende proces og der er derfor i den første del af planperioden primært planlagt initiativer, der er nødvendige eller hensigtsmæssige i forhold til det næste udbud, mens de øvrige initiativer er lagt efter 2010.

Nr.	Indsatsområde	Initiativ	Formål	Metode	2009	2010	2011	2012
1.1	Dagrenovation	Det skal i planperioden afgøres, hvorvidt borgere, der afleverer dagrenovation i sække eller 140 liter beholdere, skal have yderligere incitamentter for at sortere flere genanvendelige materialer ud af dagrenovationen. Herunder om der skal indføres økonomiske incitamentter.	Øget udsortering af genanvendelige materialer.	<p>I marts 2009 forelægges oplæg til politisk behandling, som bl.a. vil indeholde overvejelser om at</p> <ul style="list-style-type: none"> <li>- nedsætte affaldssækkens størrelse</li> <li>- indføre mulighed for forskellige størrelser af sække/beholdere til forskellig renovationsstakst</li> <li>- tilbyde afhentning af dagrenovation med 14 dages interval</li> <li>- indføre vægtafregning af dagrenovation, herunder i kombination med udlevering af kompostbeholder, se initiativ nr. 1.3.</li> </ul> <p>Eventuelle ændringer i forhold til den nuværende dagrenovationsordning vil blive gennemført ifm. næste kontraktperiode, som starter den 1. september 2010.</p>	X			
1.2	Dagrenovation	Der tages stilling til, om der i efter planperioden skal indføres sortering af bioaffald til central behandling.	Øget udsortering af genanvendelige materialer.	<p>Greve Kommune afventer som udgangspunkt Miljøstyrelsens udmelding vedrørende udsortering af bioaffald.</p> <p>Der kan evt. i planperioden udarbejdes en miljøøkonomisk analyse for at afklare, om udsortering af bioaffald i Greve Kommune vil have en positiv effekt, herunder skal afsætningsmulighederne belyses.</p>			X	



Nr.	Indsatsområde	Initiativ	Formål	Metode	2009	2010	2011	2012
1.3	Dagrenovation	Kommunens stillingtagen til hjemmekompostering skal afklares.	Der var i den sidste affaldsplan initiativer til forøgelse af andelen af hjemmekomposteret bioaffald. Disse initiativer er ikke blevet gennemført og andelen af hjemmekompostering i Greve Kommune anslås til at være lille, men er ikke undersøgt.  Nyere undersøgelser peger i retning af, at central behandling af bioaffald eller forbrænding med energiudnyttelse er en mere miljørigtig behandling end hjemmekompostering.	I marts 2009 forelægges oplæg til politisk behandling.	X			
2.1	Genanvendelige materialer i dagrenovationen: Papir, glas, pap, metaldåser, plastflasker.	Omfanget af fejlsortering og manglende sortering kortlægges mhp. bedre at kunne målrette kampagner og kontrol.	Øget udsortering af genanvendelige materialer.	Undersøge det faktiske omfang af genanvendelige materialer i dagrenovationen samt eventuelt i storskraldsfraktionen.			X	
2.2	Genanvendelige materialer i dagrenovationen.	Kampagne for bedre udsortering af pap i fortovsindsamlingen.	Øget udsortering af genanvendelige materialer.	Fastlægges på kampagnetidspunktet.			X	
2.3	Genanvendelige materialer i dagrenovationen.	Vurdering af, om fortovsindsamling af plastflasker skal nedlægges. Hvis ordningen fortsætter gennemføres kampagner for øget udsortering.	Enten nedlægges ordningen eller den indsamlede mængde øges.  Ordningen har negativ miljømæssig og økonomisk effekt, fordi de indsamlede mængder er meget små.	I marts 2009 forelægges oplæg til politisk behandling.  En eventuel informationskampagne gennemføres i 2010.	X	X		

Nr.	Indsatsområde	Initiativ	Formål	Metode	2009	2010	2011	2012
2.4	Genanvendelige materialer i dagrenovationen.	Øget kontrol og rådgivning på minigenbrugsstationer.	Sorteringen i boligselskaberne er meget varierende, nogle steder rigtig god – andre steder rigtig dårlig.	<ul style="list-style-type: none"> <li>- Øge kravene til overholdelse af regulativet i praksis</li> <li>- Kontrolbesøg og møde mindst én gang årligt på alle minigenbrugsstationer. Mødet omfatter dels tilsyn på minigenbrugsstationen og dels en gennemgang af sidste års indsamlede mængder</li> <li>- Vejledning om takstsystemet, der animerer til bedre sortering</li> <li>- Rådgivning ifm. udarbejdelse af informationsmateriale (opsøgende arbejde), hvis der er ressourcer til det</li> <li>- Erfaringsopsamling og videregivelse af ordninger, som fungerer godt.</li> </ul>	X	X	X	X
2.5	Genanvendelige materialer i dagrenovationen.	Indsamling af papir i sække i fortovsindsamlingen udskiftes til indsamling i beholdere på f.eks. 140 liter. Indsamlingen vil fortsat foregå med samme interval (1 gang om måneden) sammen med den øvrige fortovsindsamling.	<p>Forbedret arbejdsmiljø for renovationsfolkene.</p> <p>Øget udsortering af papir.</p>	<p>Beholderens præcise størrelse fastlægges ved politisk behandling i marts 2009.</p> <p>Beholderne indføres fra næste kontraktperiode, som begynder den 1. september 2010.</p>	X	X		
3.1	Farligt affald	Husstandsindsamling af batterier i en plastpose på låget af dagrenovationsstativ eller beholder.	<p>Øget udsortering af batterier.</p> <p>Batterier i dagrenovation og brændbart affald udgør en betydelig miljøbelastning.</p>	<p>Indføres i forbindelse med næste kontraktperiode. Erfaringer fra andre kommuner har vist, at batteriindsamling "på låget" koster i størrelsesordenen 4 kr. pr. husstand om året.</p> <p>Ordningens hensigtsmæssighed skal dog vurderes i henhold til ny lovgivning om batterier i 2009.</p> <p>Hvis ordningen etableres, indføres den fra næste kontraktperiode, som begynder den 1. september 2010.</p>	X	X		

Nr.	Indsatsområde	Initiativ	Formål	Metode	2009	2010	2011	2012
3.2	Farligt affald	Kampagne for øget udsortering af småt elektronikaffald, f.eks. mobiltelefoner og legetøj.	Øget udsortering af småt elektronikaffald.  Elektronikaffald i dagrenovation og brændbart affald udgør en betydelig miljøbelastning.	Fastlægges på kampagnetidspunktet.  Kampagne gennemføres eventuelt sammen med kampagne for batteriindsamling, jf. initiativ nr. 3.1.		X		
3.3	Farligt affald	Kampagne for øget udsortering af olie- og kemikalieaffald.	Øget udsortering af olie- og kemikalieaffald.  Olie- og kemikalieaffald i dagrenovation, brændbart affald eller afløb udgør en betydelig miljøbelastning.	Fastlægges på kampagnetidspunktet.	(X)	X		
3.4	Farligt affald	Vurdering af, om der skal indføres yderligere tiltag for at øge udsorteringen af olie- og kemikalieaffald, som eksempelvis husstandsindsamling.	Øget udsorteringen af olie- og kemikalieaffald.  Der er komplicerede sikkerhedsmæssige problemer ved husstandsindsamling.	Undersøge ordninger i andre kommuner.			X	
4.1	MiljøCenter Greve	MiljøCenter Greve skal åbnes for erhvervsvirksomheder fra 1. januar 2010.	Opfyldelse af ny lovgivning.  Sikre, at de mængder affald, som erhvervsvirksomheder ikke lovligt afleverer på MiljøCenter Greve, finansieres af erhvervsvirksomhederne selv.  Sikre lige vilkår for erhvervsvirksomheder i forskellige kommuner.  Serviceforbedring i forhold til erhvervsvirksomheder.	Vurdering af MiljøCenter Greves åbningstider, fraktioner, bemanding, oplagringskapacitet samt evt. andre nødvendige ændringer til sikring af fortsat optimal drift.  Fastlæggelse af udgiftsfordeling mellem husholdninger og erhverv.  Gennemførelse af lovpligtig brugerundersøgelse hvert 4. år.  Oplæg til politisk behandling forelægges politisk i maj 2009.	X	X		

Nr.	Indsatsområde	Initiativ	Formål	Metode	2009	2010	2011	2012
4.2	MiljøCenter Greve	Vurdering af ordningen til direkte genbrug på MiljøCenter Greve samt indgåelse af ny kontrakt om varetagelse af ordningen.	Evaluering af det nuværende førstegangsudbud med henblik på at sikre, at driftsopgaven fremover løses så optimalt som muligt.	Oplæg til politisk behandling forelægges senest i 2010.  Ny kontrakt om direkte genbrug påbegyndes samtidigt med næste kontraktperiode for indsamling af affald og drift af MiljøCenter Greve, dvs. fra den 1. september 2010.	X	X		
4.3	MiljøCenter Greve	Løbende vurdering af sortering, fraktionsopdeling, afsætning, kørsel mv. på MiljøCenter Greve.	Løbende optimering af drift.	Overskudsdeling med driftsentreprenør.  Erfaringsudveksling med andre kommuner, herunder benchmarking med I/S KARA/NOVEREN's genbrugsstationer.  Løbende fokus på muligheder for optimering.	X	X	X	X
4.4	MiljøCenter Greve	Udsortering af PCB (findes blandt andet i vinduesrammer).	Reducere affaldets samlede miljøbelastning.  Bortskaffelsen af PCB udgør en betydelig miljøbelastning.  Der mangler på nuværende tidspunkt gode afsætnings- og sorteringsmuligheder.	Der samarbejdes med I/S KARA/NOVEREN og private entreprenører med henblik på at finde en god løsning.		(X)	(X)	
5.1	Udbud og driftsformer	Vurdering af, om driften af MiljøCenter Greve fortsat skal udlignes eller om driften alternativt løses i eget regi eller via I/S KARA/NOVEREN.  Herunder indgåelse af ny kontrakt med Solrød Kommune om Solrøds borgeres fortsatte benyttelse af MiljøCenter Greve.	Evaluering af det nuværende førstegangsudbud med henblik på at sikre, at driftsopgaven fremover løses så optimalt som muligt.	I marts 2009 forelægges oplæg til politisk behandling.	X			

Nr.	Indsatsområde	Initiativ	Formål	Metode	2009	2010	2011	2012
5.2	Udbud og driftsformer	Fælles EU-udbud med Solrød Kommune om indsamling og kørsel af affald.	Samarbejdet mellem de to kommuner skal: - bidrage til at skabe økonomisk gevinst for brugerne og kommunerne - bidrage til, at det nuværende serviceniveau i de to kommuner som minimum holdes - bidrage til, at der sker en øget kvalitet i opgaveudførelsen i de to kommuner - fremme udvikling af den gode arbejdsplads.	Der udarbejdes kontraktmateriale for hver kommune, med hver sit geografiske område. Der erfaringsudveksles om udbudsmaterialer mellem de to kommuner og ensrettes, når der er enighed om det. Der arbejdes med samme udbudsperiode.  De to kommuner tager udgangspunkt i samme serviceniveau i affaldsordningerne som i dag. Eventuelle ændringer i affaldsordningerne foretages som udgangspunkt kun, hvis de medfører gevinster i forhold til service, økonomi, driftssikkerhed, miljø, arbejdsmiljø e.a., men ikke alene for at harmonisere affaldsordningerne i de to kommuner.	X	X		
6.1	Information til og kommunikation med borgerne.	Udarbejde informations- og kommunikationsplan som kan danne grundlag for det informations-/kommunikationsarbejde, som foregår løbende, herunder stillingtagen til digitale løsninger.	At blive mere bevidst om, hvilke informations- og kommunikationsløsninger, der vælges og hvorfor.	Informations- og kommunikationsplan forelægges politisk og danner herefter grundlag for det videre arbejde.	X	X		
6.2	Information til og kommunikation med borgerne.	Udbygning af internetside.	At lette borgernes adgang til information.	Udbygning af internetsiden sker med baggrund i informations- og kommunikationsplanen, se initiativ nr. 6.1.	X	X		
6.3	Information til og kommunikation med borgerne.	Tilbyde mere "individuel" information til borgerne.	At lette borgernes tilgang til affaldsordningerne.	De konkrete forslag afklares senere, men kunne eksempelvis være: - undersøge muligheder for udsendelse af sms dagen før fortovsindsamling eller dagen før ens dagrenovationsbeholder skal stilles frem til skel - at ens "egen" storskraldskalender kan printes fra internettet eller sidder på papirspanden/dagrenovationsbeholderen.		X	X	

Nr.	Indsatsområde	Initiativ	Formål	Metode	2009	2010	2011	2012
6.4	Information til og kommunikation med borgerne.	Undervisning af skoleklasser i den udstrækning, hvor der er ressourcer til det.	Forbedre den generelle viden om affaldsordninger og sortering.	Udarbejdelse af undervisningsmateriale og opsøgende arbejde i forhold til skoler i det omfang, der er ressourcer til det. Undervisningsmateriale kan baseres på affaldsvej.dk eller andet allerede udarbejdet materiale.		X	X	
6.5	Information til og kommunikation med borgerne.	Tilfredshedsundersøgelse.	Øget viden om borgernes holdninger og behov/ønsker i forhold til affaldsordningerne.  Evaluering af ny kontrakt/renovator samt erfaringsopsamling til det følgende udbud.	Tilfredshedsundersøgelse udarbejdes med baggrund i informations- og kommunikationsplanen, se initiativ nr. 6.1.  Eventuelt kan borgerpanelet benyttes.			X	
7.1	Affaldsminimering	Kampagne for affaldsminimering.	Affaldsmængderne er tæt koblet til den økonomiske vækst. Kommunens reelle mulighed for at afkoble affaldsproduktionen fra den generelle økonomiske vækst i samfundet er lille.  Miljøstyrelsen har for nyligt meldt ud, at kommunerne ift. affaldsminimering bør fokusere på affaldets miljøbelastning i stedet for på mængden af affald.	Gennemføre oplysningskampagne for minimering af mængderne af farligt affald, herunder at erstatte f.eks. rengøringsmidler med mere miljøvenlige produkter.	(X)	X		

Nr.	Indsatsområde	Initiativ	Formål	Metode	2009	2010	2011	2012
8.1	Klimaeffekter (primært CO <sub>2</sub> -udledning) af affaldsordningerne.	<p>Der er i øjeblikket stor fokus på CO<sub>2</sub>-udledninger og klimaeffekter. Der skal i løbet af planperioden ske en vurdering af affaldsordningernes påvirkning.</p> <p>Der findes flere forskellige programmer, som de nødvendige beregninger kan foretages i, men de fleste er stadig mangelfulde. Eksempelvis er nogle programmer ikke oversat til dansk endnu, mens andre kan beregne kommunens CO<sub>2</sub>-udledning, dog uden at omfatte affaldsordningerne.</p> <p>Der foregår i øjeblikket et stort udviklingsarbejde i branchen på dette område.</p>	<p>At få mere viden om affaldsordningernes klimaeffekter med henblik på at inddrage flere parametre, når affaldsordningerne skal vælges og tilrettelægges.</p> <p>At affaldsordningerne kan indgå i kommunens samlede CO<sub>2</sub>-regnskab.</p>	<p>Greve Kommune har en dialog med KL om at deltage i udviklingen af et eller to programmer.</p> <p>Der skal tages stilling til, om der skal ses isoleret på CO<sub>2</sub>-effekter eller på miljøbelastning i en mere bred forstand. Ligeledes vil der skulle tages stilling til en række andre parametre som forudsætning for beregningerne.</p>	X	X	X	X
9.1	Takstberegning	Vedtagelse af principper for fordeling af udgifter mellem borgerne.	<p>Imødegåelse af den kommende lovgivning på affaldsområdet, som har stor fokus på at undgå krydssubsidiering mellem husholdninger og erhverv samt mellem forskellige affaldsordninger og boligtyper.</p> <p>Der er desuden fokus på gennemsigthed i takstberegningerne.</p>	Der forelægges et oplæg til politisk behandling.	X	X		
10.1	Øget fokus på gennemførelsen af affaldsplanen.	Evaluerings.	Større sikkerhed for at nå affaldsplanens mål.	Midtvejsstatus på "Affaldsplan 2009-2020" forelægges til politisk behandling.			X	

Tabel 3 Indsatsområder for husholdninger i Greve 2009-2012





## 5.2. Initiativer for erhvervsvirksomheder

Erhvervsaffaldet har i Greve Kommune tidligere været reguleret efter en aftalemødel, der indeholdt krav til, hvordan affaldet skulle behandles under transport, opbevaring og ved behandling på modtageanlæggene. Det var kommunerne, der var ansvarlige for, at kravene blev overholdt, og at transportører og modtageanlæg var godkendt til at håndtere affaldet.

I starten af 2009 vil Greve Kommunes regulativ for erhvervsaffald blive ændret, så affaldet fremover primært bliver anvist gennem de forskellige anvisningsordninger, og hvor det så er virksomhedens (affaldsproducentens) ansvar, at affaldet bliver behandlet i henhold til regulativet. Ligeledes vil regulativet for bygge- og anlægsaffald blive revideret. Regeringen har udmeldt, at der vil komme standard regulativer, som gælder både for bygge- og anlægsaffald og andet erhvervsaffald. Dette kan betyde, at visse initiativer, der er nævnt i denne affaldsplan, vil blive ændret i løbet af planperioden.

Regeringen har udmeldt, at den fremtidige affaldsstrategi for erhvervsvirksomheder vil indeholde en del ændringer i forhold til den gældende strategi.

Det betyder blandt andet, at fra den 1. januar 2010 skal erhvervet have adgang til alle genbrugspladser. Det gælder dog kun for husholdningslignende affald og i mindre mængder og ikke for dagrenovation.

I Greve og Solrød Kommuner er det udelukkende borgerne, der har betalt for MiljøCenter Greve, så erhvervsvirksomhederne må fremover også betale for deres andel af behandling og bortskaffelse af affaldet fra MiljøCenter Greve. Regeringen har stillet forslag om, at erhvervsvirksomheder gennem gebyret for erhvervsaffald skal betale med en faktor  $\frac{1}{2}$ , 2, 4 eller 8 alt efter, hvor store mængder det forventes, at de enkelte brancher vil aflevere på genbrugspladserne. Det er ligeledes tanken, at virksomheder, som kun belaster affaldsordningerne marginalt, og som er beliggende sammen med en husstand, skal fritages for betaling. Virksomheder, der har en dokumenteret omsætning på under 50.000 kr./år, skal fritages for gebyr for et år ad gangen.

Som udgangspunkt skal erhvervsvirksomhederne betale 15% af omkostningerne til at drive MiljøCenter Greve (lovforslag) det første år, hvor erhvervsvirksomhederne har adgang til genbrugspladserne. De følgende år vil fordelingen af omkostningerne blive vurderet ud fra brugerundersøgelser, som kommunalbestyrelsen forpligtes til at lave hver 4. år.

Hvordan gebyret for erhvervsaffald fremover bliver sammensat vil blive besluttet, når det endelige udspil er kommet fra regeringen.

Nr.	Indsatsområde	Initiativ	Formål	Metode	2009	2010	2011	2012
11.1	Plast, pap, papir, batterier, farligt affald	Gennemføre kampagner om bedre sortering af plast, pap, papir, batterier samt farligt affald. Både hos offentlige og private virksomheder/institutioner.	Forbedre genbrugsprocenten.  Undgå problematiske stoffer i spildevandet og i affaldet.	Sende info-materiale om indsamlingsmulighederne.  "Affaldsbesøg" hos udvalgte brancher/virksomheder.		X		
12.1	Modtagekontrol	Præventiv kontrol af læs afleveret til forbrænding.	Forbedre genbrugsprocenten.  Mindske risikoen for at genanvendelige materialer bliver forbrændt.  Mindske miljøfarlige stoffers påvirkning af mennesker og miljø.	I samarbejde med KARA/NOVEREN vil Greve Kommune møde op på forbrændingsanlægget og stikprøvevis kontrollere enkelte lastbilers læs.	X	X	X	X
13.1	Madaffald	Bedre indsamling af madaffald fra storkøkkener, supermarkeder mv.	Forbedre genbrugsprocenten.  Undgå at madrester (bioaffald) bliver brændt.	"Affaldsbesøg" hos udvalgte brancher/virksomheder.  Oplysningskampagner om bioforgasning.		X		
14.1	Klinisk risikoaffald	Opsyn med sortering og behandling af klinisk risikoaffald.	Mindske miljøfarlige stoffers påvirkning af mennesker og miljø.	Opdatere kommunens regulativ for erhvervsaffald. Sende info-materiale til relevante virksomheder evt. suppleret med tilsynsbesøg.	X	X		
15.1	Regulativ	Opdatering af kommunens regulativ for bygge- og anlægsaffald.	Forbedre genbrugsprocenten og forenkle reglerne.	Sende regulativet til de berørte brancher.  Øge kontrollen med bygge- og anlægsaffald.	X			

Nr.	Indsatsområde	Initiativ	Formål	Metode	2009	2010	2011	2012
16.1	Erhvervsvirksomheders adgang til kommunal genbrugsstation.	MiljøCenter Greve skal åbnes for erhvervsvirksomheder fra 1. januar 2010, jf. initiativ nr. 4.1.	Opfyldelse af ny lovgivning.  Serviceforbedring i forhold til erhvervsvirksomheder.  Sikre lige vilkår for erhvervsvirksomheder i forskellige kommuner.  Sikre, at de mængder affald, som erhvervsvirksomheder ikke lovligt afleverer på MiljøCenter Greve, finansieres af erhvervsvirksomhederne selv.	Fastlæggelse af udgiftsfordeling mellem husholdninger og erhverv.  Gennemførelse af lovpligtig brugerundersøgelse hvert 4. år.  Oplæg til politisk behandling forelægges politisk i maj 2009.	X	X		
17.1	Øget fokus på gennemførelsen af affaldsplanen.	Evaluerings	Større sikkerhed for at nå affaldsplanens mål.	Midtvejsstatus på "Affaldsplan 2009-2020" forelægges til politisk behandling.			X	

Tabel 4 Indsatsområder for erhvervsvirksomheder i Greve 2009-2012

### 5.3. Tværgående initiativer (både husholdninger og erhvervsvirksomheder)

Nr.	Indsatsområde	Initiativ	Formål	Metode	2009	2010	2011	2012
18.1	Affald i naturen	Gennemføre oplysnings-kampagner i skoler og institutioner.  Oplysningskampagne i forbindelse med "GreveDage".	Mindske affald henkastet i naturen.	Deltagelse i Danmarks Naturfredningsforenings affaldsindsamling. Evt. lave vores egen ifm. "GreveDage".  Sende oplysningsmaterialer til skoler og institutioner samt evt. artikel til den lokale presse.	X	X	X	X

Tabel 5 Tværgående indsatsområder for husholdninger og erhvervsvirksomheder 2009-2012



## 6. Kortlægning af affaldsordninger og affaldsmængder

Den kommunale affaldsplan indeholder en kortlægningsdel, en målsætningsdel og en planlægningsdel. Kortlægningen af affaldsmængder i Greve Kommune fra husholdninger er udarbejdet med baggrund i kommunens egne data fra transportør og modtageanlæg. Kortlægningen for erhvervsvirksomheder er udarbejdet på baggrund af oplysninger fra Miljøstyrelsens Informationssystem for Affald og Genanvendelse (ISAG).

### 6.1. Regulativer i Greve Kommune

Greve Kommune fastsætter i regulativer bestemmelser for omfang og tilrettelæggelse af kommunens affaldsordninger. Generelt skelner man mellem indsamlingsordninger og anvisningsordninger. Indsamlingsordninger kan være henteordninger, hvor affaldet afhentes hos den enkelte husstand eller bringeordninger, hvor borgeren selv skal bringe affaldet hen til opsamlingssteder. Anvisningsordninger er kommunale henvisninger til transport og bortskaffelsesmuligheder for affald, som ikke er omfattet af indsamlingsordninger. Anvisningsordninger vedrører primært erhvervsaffald.

Etablering og drift af kommunens ordninger for husholdningsaffald varetages af Forsyningsvirksomheden, mens affaldsordninger for erhvervsaffald varetages af Center for Teknik & Miljø. Administrationen af ordningerne sker på baggrund af følgende regulativer:

- Regulativ for husholdningsaffald af 1. januar 2009
- Regulativ for erhvervsaffald af 28. februar 2006
- Regulativ for bygge- og anlægsaffald af 28. februar 2006

### 6.2. Definitioner

Her følger definitioner på betegnelser, der bliver brugt i denne kortlægning. Definitionerne er anderledes end dem, der traditionelt benyttes i Greve Kommune. Det skyldes, at resultaterne skal måles mod sigtelinierne i regeringens "Affaldsstrategi 2005-2008", hvori Miljøstyrelsen brugte andre definitioner, end der er tradition for i affaldsbranchen og kommunerne.

*Dagrenovation:* Affald, der naturligt fremkommer fra husholdninger, bortset fra haveaffald og storskrald dvs. glas, papir, pap, plast- og metalemballager er med i definitionen på dagrenovation.

*Restaffald:* Det, der er tilbage af dagrenovationen, efter udsortering af genanvendelige materialer fx papir, glas, pap, plast- og metalemballager.

*Storskrald:* Affald fra husholdningerne, der ikke er dagrenovation, haveaffald eller farligt affald. Typisk kasserede møbler, indbo og brugsgenstande samt byggeaffald. (Miljøstyrelsen definerer ikke, om byggeaffald bør anses for at være storskrald eller ej, da det opgøres forskelligt i kommunerne og de reelle mængder på landsbasis er derfor ukendt. Greve Kommune har valgt at inkludere byggeaffaldet i storskraldsfraktionen, hvilket betyder, at storskraldsmængderne er væsentligt højere end landsgennemsnittet.)

### 6.3. Ordninger for husholdninger

Greve Kommune er forpligtet til at etablere indsamlingsordninger for private husstande. De private husstande er samtidig forpligtet til at benytte disse ordninger.

Affaldsfraktion	Ordning	Afhentnings-frekvens	Materiel
Restaffald	Henteordning	Ugentlig	125 liters plastsæk eller 140 liter beholder
	Henteordning ved flere boliger samlet	1-5 gange ugentligt eller hver 14. dag	Minicontainer 400-800 liter
Glas	Henteordning (parcel- og rækkehuse)	Månedlig	Klare plastsække – del af fortovsindsamlingen
	Bringeordning	Efter behov	82 stk. containere ved indkøbscentre o.lign.
Papir	Henteordning (parcel- og rækkehuse)	Månedlig	Klare plastsække - del af fortovsindsamlingen
	Bringeordning	Efter behov	229 stk. containere ved indkøbscentre o.lign.
Pap	Henteordning (parcel- og rækkehuse)	Månedlig	Klare plastsække - del af fortovsindsamlingen
Storskrald inkl. metal og plast <sup>1</sup>	Henteordning	Månedlig	Større emner stilles på jorden, mindre emner i klare plastsække
Haveaffald	Henteordning	Månedlig, dog kun fra marts til nov.	Papirsække eller 240 liter beholder Grene i bundter
Farligt affald	Bringeordning		
Batterier	Bringeordning		Butikker, tankstationer og bokse på glascontainere

Tabel 6 Oversigt over affaldsordninger i Greve Kommune

- De fleste boligselskaber og nogle samlede bebyggelser har adgang til en minigenbrugsstation i nærområdet, hvor der som minimum kan afleveres papir, glas, plast, pap, brændbart og ikke-brændbart storskrald, metal, kølemøbler og elektronikaffald (bringeordning). Desuden kan det farlige affald afleveres til ejendomsbestemte. Det sorteres og afhentes herefter af en særlig miljøbil med uddannet personale.
- MiljøCenter Greve (bringeordning). Alle husstande har adgang til den kommunale genbrugsstation, MiljøCenter Greve. Her modtages alle typer almindeligt husholdningsaffald, undtagen dagrenovation, i ubegrænsede mængder - herunder bygge- og anlægsaffald og farligt affald. På MiljøCenter Greve er der desuden mulighed for at aflevere genbrugelige effekter til direkte genbrug via Røde Kors.

Greve Kommune har kontrakt med Renoflex-Gruppen A/S, som varetager indsamling og transport af affald i de kommunale indsamlingsordninger. Renoflex-Gruppen varetager desuden den daglige drift af MiljøCenter Greve. Kontrakten med Renoflex-Gruppen gælder i perioden 1. januar 2005 til 31. august 2010 inkl. et års forlængelse.

Antallet og fordelingen af husstande i Greve Kommune udgjorde i 2007:

<sup>1</sup> Fraktionerne brændbart, ikke-brændbart, plastemballage, metal, EE-affald, kølemøbler

<b>Greve Kommune 2007</b>		<b>Antal</b>
Antal indbyggere <sup>2</sup>		47.672
Antal husstande <sup>3</sup>		19.681
<b>Husstande fordelt på boligart<sup>2</sup></b>		<b>Antal</b>
Stuehuse	173	Under 1 %
Parcelhuse	9.914	51 %
Rækkehuse mv.	4.122	21 %
Etageboliger	5.274	26 %
Andre helårsboliger	79	Under 1 %
Sommerhuse	107	Under 1 %
Døgninstitutioner	96	Under 1 %
I alt	19.681	

Tabel 7 Antal af indbyggere og husstande i Greve Kommune, 2007.

### 6.3.1. Restaffald

Den kommunale ordning for restaffald omfatter alle private husstande og sommerhuse.

I én-familie-boliger bliver restaffald indsamlet ugentligt i 125 liter plasticsække eller 140 liter containere. Fra etageboliger og nogle samlede bebyggelser samt nogle daginstitutioner og erhvervsvirksomheder indsamles affaldet i større 4-hjulede containere på 400, 600, 660, 770 eller 800 liter. Disse containere tømnes 1 til 5 gange ugentligt eller hver 2. uge. Fra sommerhuse foretages tømning af restaffald én gang om ugen i perioden fra 15. april til 15. oktober og én gang om måneden fra 15. oktober til 15. april.

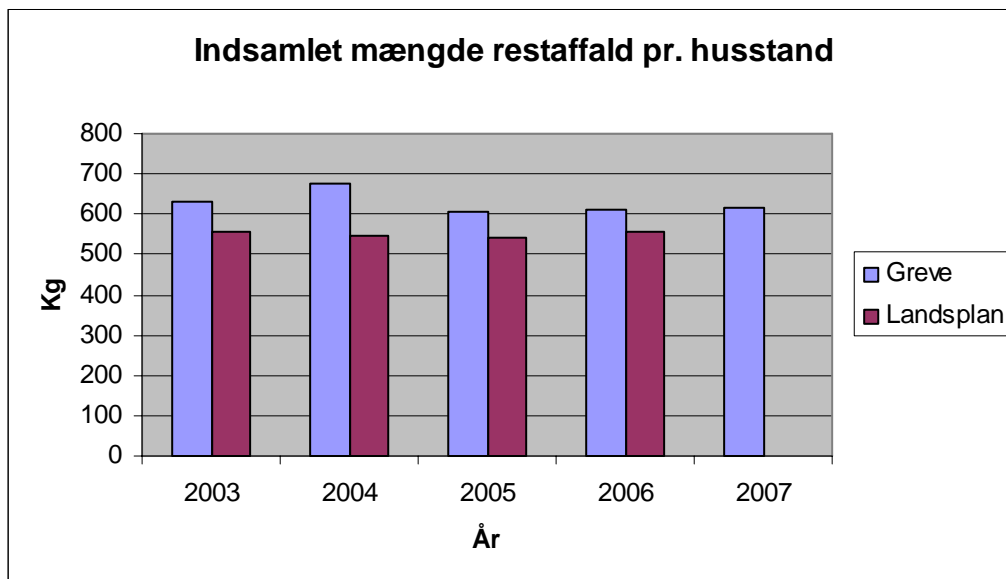
<b>Materiel</b>	<b>Antal tilmeldte</b>	<b>Tømningsfrekvens</b>
125 l. sæk	14.430	Ugetømning
125 l. sæk	167	Sommerhustømning
140 l. container	687	Ugetømning
400-800 l. containere	597	Variierende tømningsfrekvens
3-5 m <sup>3</sup> Molok-containerer (nedgravet)	32	Variierende tømningsfrekvens
12-16m <sup>3</sup> komprimatorer	3	Variierende tømningsfrekvens

Tabel 8 Antal tilmeldte tømninger pr. 1. januar 2008

Restaffald bliver kørt til forbrænding på KARA/NOVERENS anlæg i Roskilde, hvor affaldet udnyttes til fjernvarme og produktion af elektricitet.

<sup>2</sup> Opgjort pr. 1. januar 2007. Kilde: Kommunens hjemmeside - befolkningsudvikling.

<sup>3</sup> Opgjort som beboede boliger, 2007. Kilde: Tabel BOL44 på www.statistikbanken.dk.



Figur 1 Indsamlet mængde restaffald pr. husstand i Greve og på landsplan i år 2003-2007<sup>4</sup>

Som det ses af Figur 1 faldt mængden af restaffald i 2005. Dette skyldes primært åbningen af MiljøCenter Greve pr. 1. januar 2005, der gjorde det lettere for borgerne at sortere og aflevere deres affald på en nem og miljørigtig måde. Desuden blev gebyrstrukturen for boligselskaberne ændret, så de kunne opnå en økonomisk gevinst ved at udsortere affald til genanvendelse i stedet for til forbrænding. Endelig startede den nye kontrakt med Renoflex-Gruppen 1. januar 2005. Kontrakten giver større mulighed for kontrol af, at de afleverede mængder kommer fra Greve Kommune. I modsætning til den gamle kontrakt, hvor vognmanden fik afregning pr. ton afleverede affald, er det i den nye kontrakt afregning pr. tømning eller rute.

I 2007 producerede hver husstand i Greve Kommune 618 kg restaffald til forbrænding mod 632 kg i 2003.

Efter 2005 har mængden af restaffald pr. husstand nærmet sig landsgennemsnittet, der dog stadig ligger lidt lavere end i Greve Kommune. Dette kan skyldes flere faktorer bl.a. at der normalt afleveres mere affald i bykommuner, at daginstitutioner, skoler og nogle virksomheder deltager i indsamlingsordningen og at der ikke indsamles bioaffald. Sækkens størrelse har også betydning for, hvor meget affald, borgerne afleverer og Greves borgere har en 125 liter sæk i modsætning til mange kommuner, der kun har 110 liter sæk. Affaldsmængderne er desuden koblet til borgernes økonomiske formåen.

### 6.3.2. Glas og flasker

Glas sorteres efter indsamlingen i hele afsættelige flasker, der sælges direkte til genbrug samt skår, der afhændes til omsmelting. Indtægten fra salg af glas er med til at finansiere indsamlingsordningen.

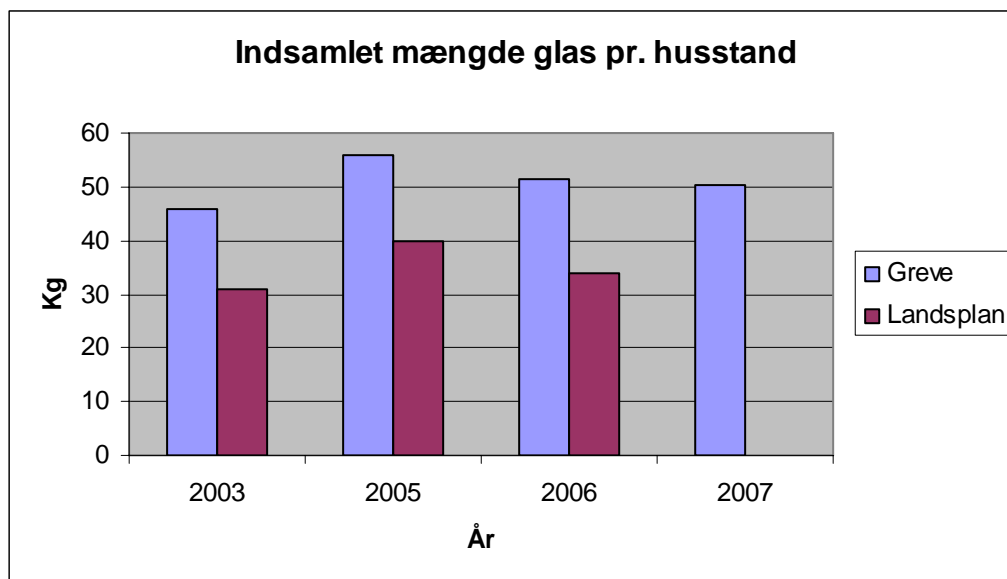
Greve Kommune ønsker at motivere entreprenøren til at opnå så lille en skårprocent som muligt. Indtægterne fra salg af glas fordeles derfor således, at 25% af indtægterne går til entreprenøren og 75% af indtægterne går til kommunen.

Der blev indsamlet 50 kg glas og flasker pr. husstand i 2007. Der har været et mindre fald i mængden i de seneste år. Dog ligger Greve Kommune stadig væsentlig over landsgennemsnittet – se Figur 2. Faldet er ikke nødvendigvis tegn på, at borgerne er blevet dårligere til at sortere, men skyldes nok snarere, at glaspotentialer er faldet gennem de seneste år, fordi en del glasemballage er blevet erstattet af andre emballagetyper bl.a. plast, metal og pap.

<sup>4</sup> Tal på landsplan er fra Miljøstyrelsens Affaldsstatistik 2006.



Borgerne i Greve Kommune er således rigtig gode til at sortere glas til genbrug/genanvendelse.

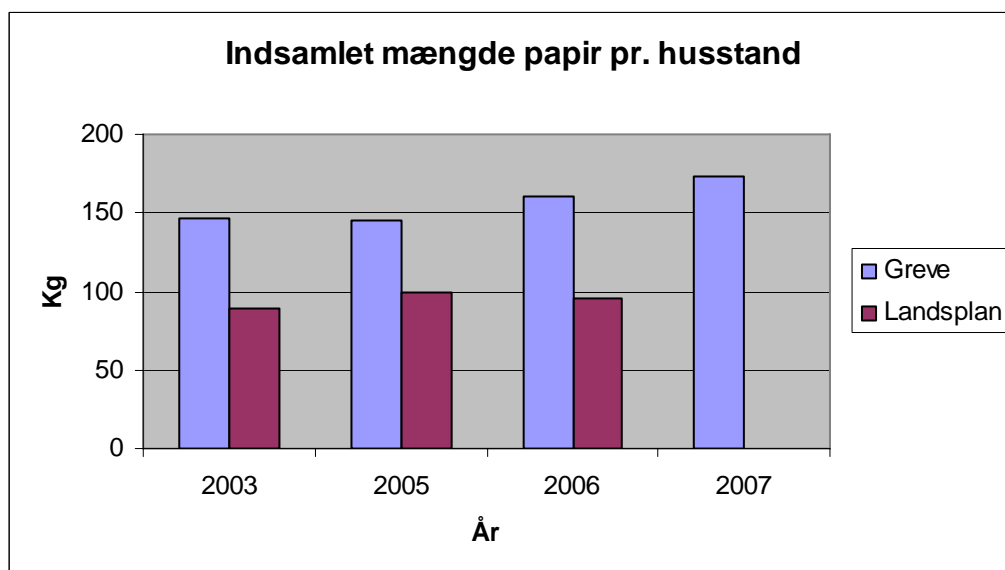


Figur 2 Mængden af indsamlet glas pr. husstand i Greve Kommune og på landsplan i år 2003-2007<sup>5</sup>

### 6.3.3. Papir

Papiraffald sælges til genanvendelse. Indtægten er med til at finansiere indsamlingsordningerne.

I 2007 blev der indsamlet 3.406 tons papiraffald fra husholdningerne mod 2.840 ton i 2003. Det svarer til 173 kg papir per husstand. Det senest opgjorte potentialetal for papir er fra 2003, og her var tallet for Greve Kommune på 3.657 ton/år. Greve Kommune indsamlede altså 93% af potentialet i 2003, hvilket er rigtig flot.



Figur 3 Mængden af indsamlet papir pr. husstand i Greve Kommune og på landsplan i år 2003-2007<sup>6</sup>

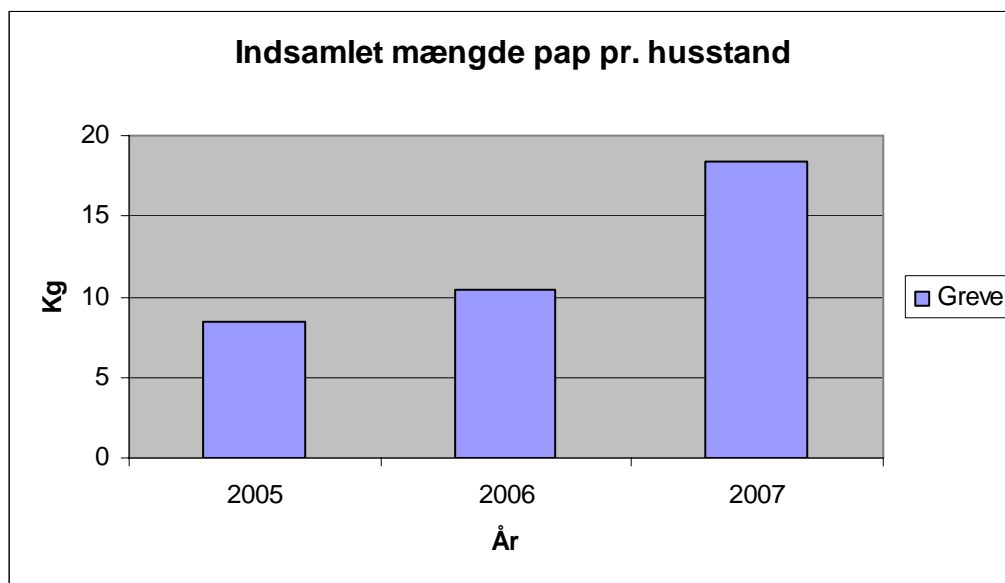
<sup>5</sup> Tal på landsplan kommer fra Miljøstyrelsens Affaldsstatistik 2006.

<sup>6</sup> Tal på landsplan kommer fra Miljøstyrelsens Affaldsstatistik 2006.

Som det fremgår af Figur 3 indsamles der væsentligt større mængder papir til genanvendelse i Greve Kommune end på landsplan, og tallet ligger også meget højt i forhold til det potentiale, som Miljøstyrelsen har beregnet for Greve Kommune. Borgerne i Greve Kommune er således rigtig gode til at sortere papir til genanvendelse.

#### 6.3.4. Pap

Pap sælges til genanvendelse. Indtægten er med til at finansiere indsamlingen. Indsamlingen af pap via MiljøCenter Greve startede i 2005 ved åbningen. Siden 2006 har borgerne desuden kunnet aflevere pap i fortovsindsamlingen. Der findes ingen tal på landsplan til sammenligning.



Figur 4 Mængden af indsamlet pap pr. husstand i Greve Kommune i år 2005-2007

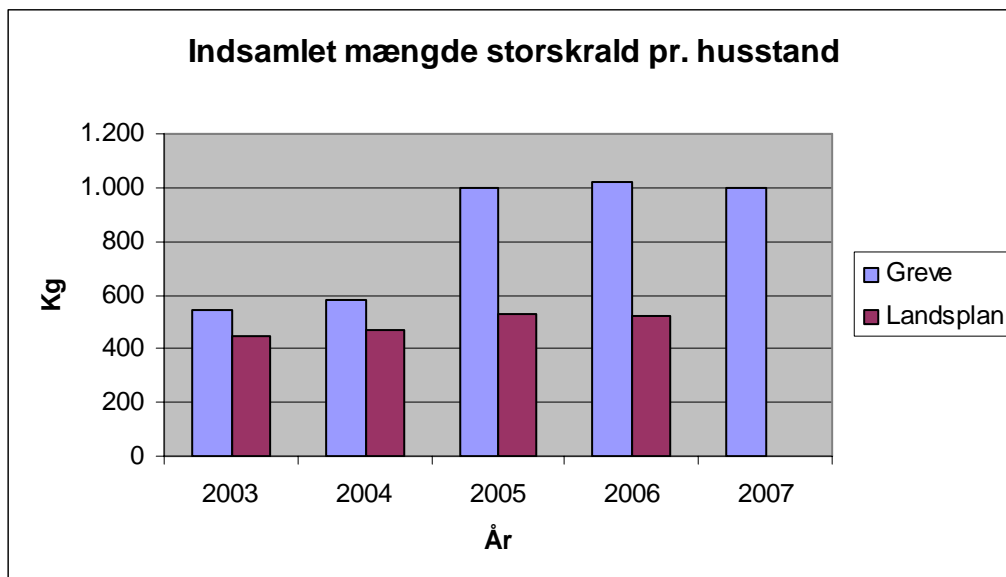
Det senest opgjorte potentiale for pap er fra 2003, og her var tallet for Greve Kommune på 494 ton/år. I 2007 indsamlede Greve Kommune derved 361 tons, som svarer til 73% af potentialet fra 2003. Det er flot, men der kan muligvis samles endnu mere ind ved en øget indsats.

#### 6.3.5. Storskrald inkl. byggeaffald

Storskrald udgøres af mange forskellige typer affald, typisk kasserede møbler og brugsgenstande. Byggeaffald er desuden medregnet. I fortovsindsamlingen kan borgerne komme af med deres brændbare og ikke-brændbare storskrald, plastflasker og -dunke, metal, elektronikaffald, kølemøbler. På MiljøCenter Greve kan afleveres alle typer husholdningsaffald inkl. byggeaffald, dog undtagen dagrenovation.

Kommunen forlanger, at storskrald og genanvendelige materialer i fortovsindsamlingen og på MiljøCenter Greve altid skal afleveres i gennemsigtige plastsække, hvilket giver en bedre sortering. Renovationsfolkene kontrollerer affaldssorteringen i fortovsindsamlingen inden affaldet tages med. På MiljøCenter Greve holder personalet opsyn med sorteringen, og på de fleste minigenbrugsstationer holder ejendomsmestre, pladsfolk eller frivillige opsyn med sorteringen. Desuden fører kommunens affaldscontroller tilsyn med sorteringen og følger op ved problemer samt holder en tæt dialog om sorteringen med personalet, som modtager/indsamler affaldet. Denne indsats slår tydeligt igennem på kommunens genbrugsprocenter, som er meget flotte.

Storskrald bliver kørt til genanvendelse, forbrænding eller deponering, alt efter hvilken type affald, det er.



Figur 5 Mængden af indsamlet storskrald i Greve Kommune og på landsplan i år 2003-2007<sup>7</sup>

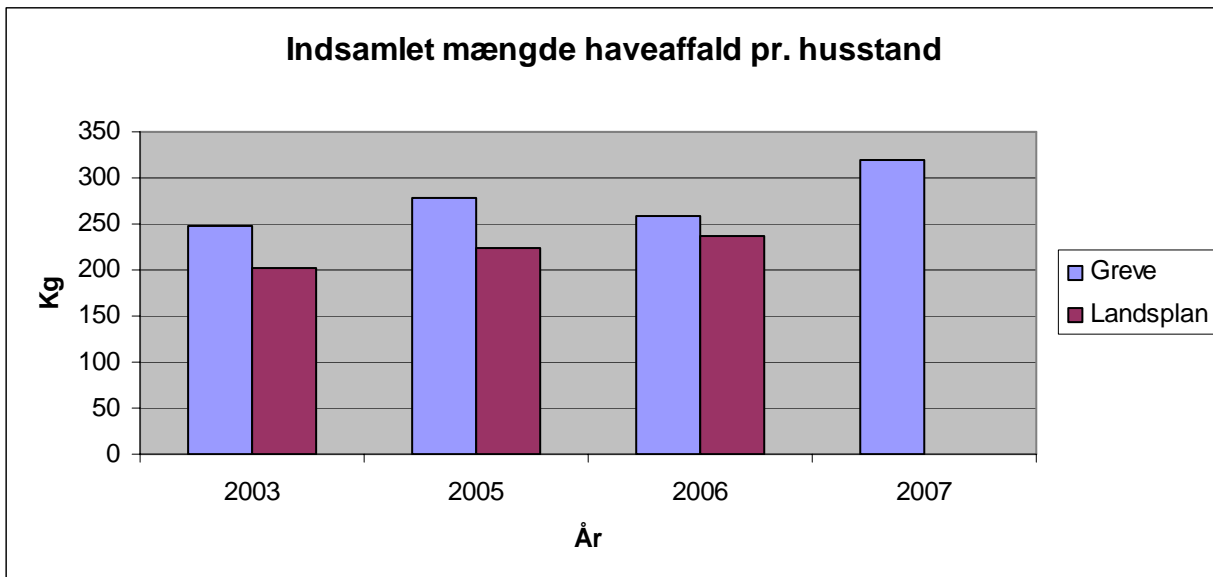
I figur 5 ses det, at mængden af indsamlet storskrald pr. husstand ligger væsentligt over gennemsnittet på landsplan, hvilket skyldes, at Miljøstyrelsen ikke har en fast definition af "storskrald". Greve Kommune har valgt at inkludere byggeaffaldet, hvilket ikke alle kommuner gør.

Den voldsomme stigning fra 2005 skyldes åbningen af MiljøCenter Greve. Dels har borgerne tidligere fundet andre løsninger til aflevering af affaldet og dels anslås det, at erhvervsvirksomheder ulovligt afleverer en del affald på MiljøCenter Greve. Derudover afhænger affaldsmængden af borgernes økonomiske formåen, og at der traditionelt afleveres mere affald i by end på land. Udviklingen i mængderne følger nogenlunde landsgennemsnittet, som primært er koblet til den økonomiske udvikling.

### 6.3.6. Haveaffald

Haveaffald afleveres til kompostering. I figur 6 ses det, at mængden af indsamlet haveaffald pr. husstand ligger over gennemsnittet på landsplan. Det kan skyldes, at andelen af hjemmekomposteret haveaffald er relativ lille i Greve Kommune. Der indsamles traditionelt mere haveaffald i byområder end i landområder.

<sup>7</sup> Tal på landsplan kommer fra Miljøstyrelsens Affaldsstatistik 2006, se [www.mst.dk](http://www.mst.dk)

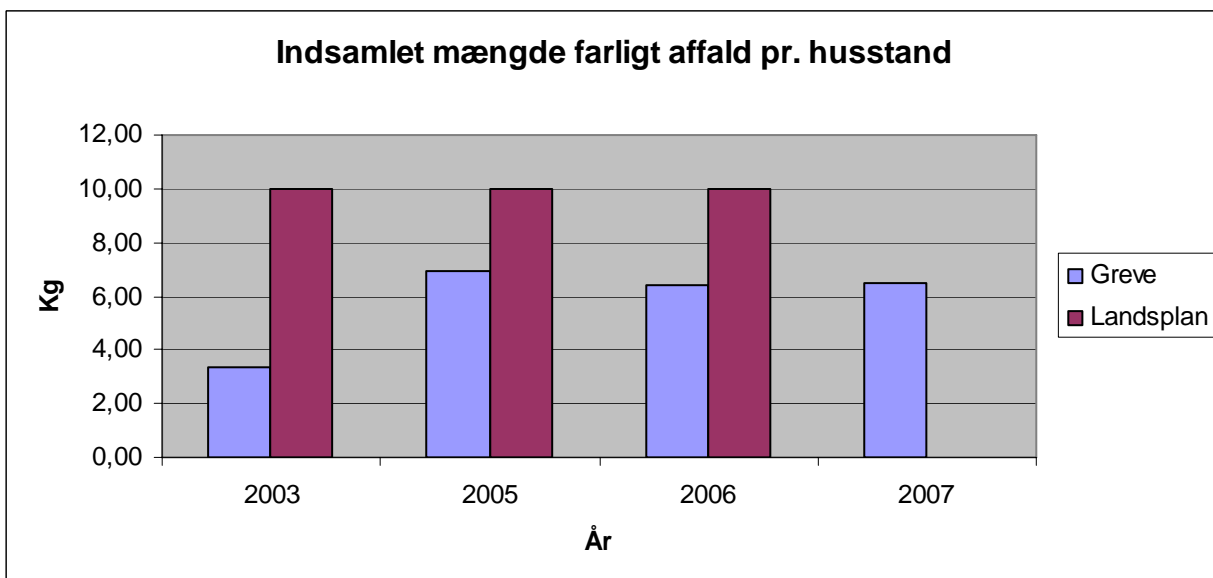


Figur 6 Mængden af indsamlet haveaffald pr. husstand i Greve Kommune og på landsplan i år 2003-2007<sup>8</sup>

### 6.3.7. Farligt affald

Farligt affald dækker over mange affaldstyper såsom olie- og kemikalieaffald, maling, batterier og lysstofrør/sparepærer.

Farligt affald afhændes til specialbehandling, hvor det alt efter affaldstypen genbruges, forbrændes eller deponeres på en miljømæssig forsvarlig måde, så de farlige stoffer ikke skader os selv eller miljøet.



Figur 7 Mængden af indsamlet farligt affald pr. husstand (kg) i Greve Kommune og på landsplan i år 2003-2007<sup>9</sup>.

Mulighederne for aflevering af farligt affald er forbedret væsentligt i den 4-årige planperiode, både via MiljøCenter Greve og på minigenbrugsstationerne. Efter åbningen af MiljøCenter Greve er mængden af afleveret farligt affald pr. husstand steget markant, dog ligger mængden stadig årligt et par kilo under landsgennemsnittet, som det fremgår af figur 7.

<sup>8</sup> Tal på landsplan kommer fra Miljøstyrelsens Affaldsstatistik 2006.

<sup>9</sup> Tal på landsplan kommer fra Miljøstyrelsens Affaldsstatistik 2006, se [www.mst.dk](http://www.mst.dk)

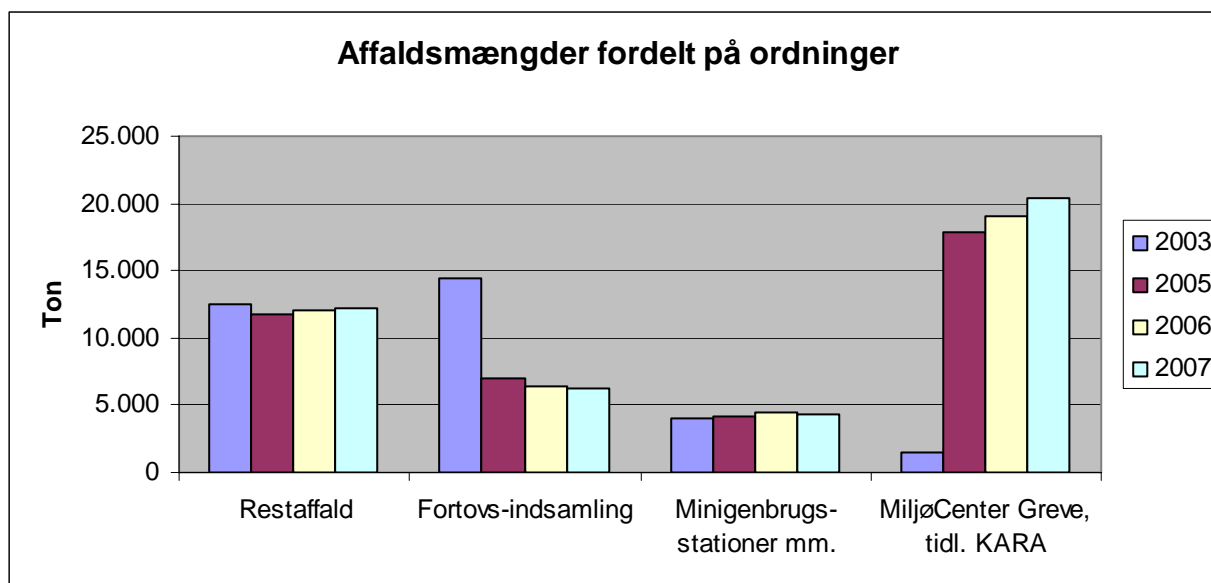
Der har i planperioden ikke været gennemført målrettede kampagner for aflevering af farligt affald, og der er ingen umiddelbar årsag til, at Greve Kommunes borgere skulle producere mindre mængder farligt affald end borgerne i resten af landet. Der bør derfor i den kommende planperiode være særligt fokus på indsamlingen af farligt affald fra husholdninger.

### 6.3.8. MiljøCenter Greve og fortovsindsamling/minigenbrugsstationer

MiljøCenter Greve åbnede den 1. januar 2005 for Greve Kommunes borgere. Fra 2006 har også borgere fra Solrød Kommune kunnet benytte MiljøCenter Greve. Greve Kommunes borgere står for 80% af besøgene på MiljøCenter Greve og de to kommuner har derfor skønnet, at 80% af affaldsmængderne stammer fra Greve Kommunes borgere. Det er ikke undersøgt, hvorvidt mængdeandelen rent faktisk svarer til besøgsandelen.

	2005	2006	2007
<b>Mængder i alt (ton)</b>	16.937	22.715	24.725
Greve 100 % i 2005	16.937		
Greve 80% fra 2006		18.172	19.780
Solrød 20% fra 2006	0	4.543	4.945
<b>Antal besøg</b>	108.137	149.615	169.816

Tabel 9 Affaldsmængder og antal besøg på MiljøCenter Greve.



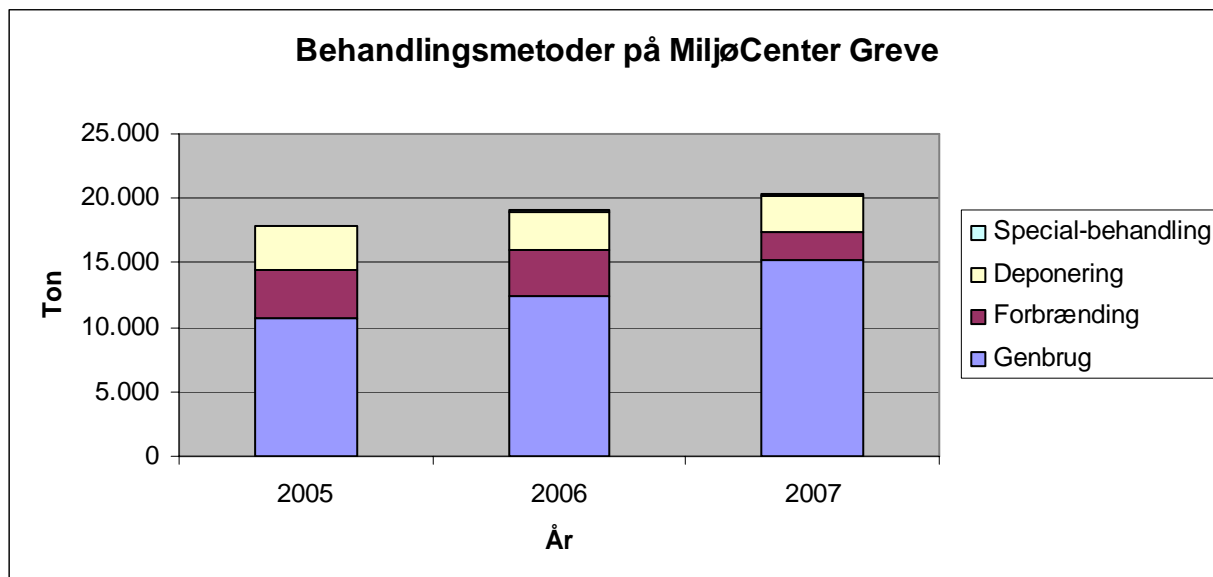
Figur 8 Affaldsmængder fordelt på affaldsordninger.

Som det ses af Figur 8, har åbningen af MiljøCenter Greve i 2005 betydet en væsentlig reduktion af mængderne i fortovsindsamlingen. Siden 2005 har affaldsmængdernes fordeling på de forskellige affaldsordninger været nogenlunde stabil, dog ses et svagt fald i fortovsindsamlingen, men til gengæld en stigning i mængderne på MiljøCenter Greve. Det ses, at MiljøCenter Greve benyttes meget, men der afleveres fortsat også store mængder affald i de andre ordninger.

Følgende affaldsfraktioner modtages på MiljøCenter Greve. Fraktionerne er delt efter behandlingsmåde.

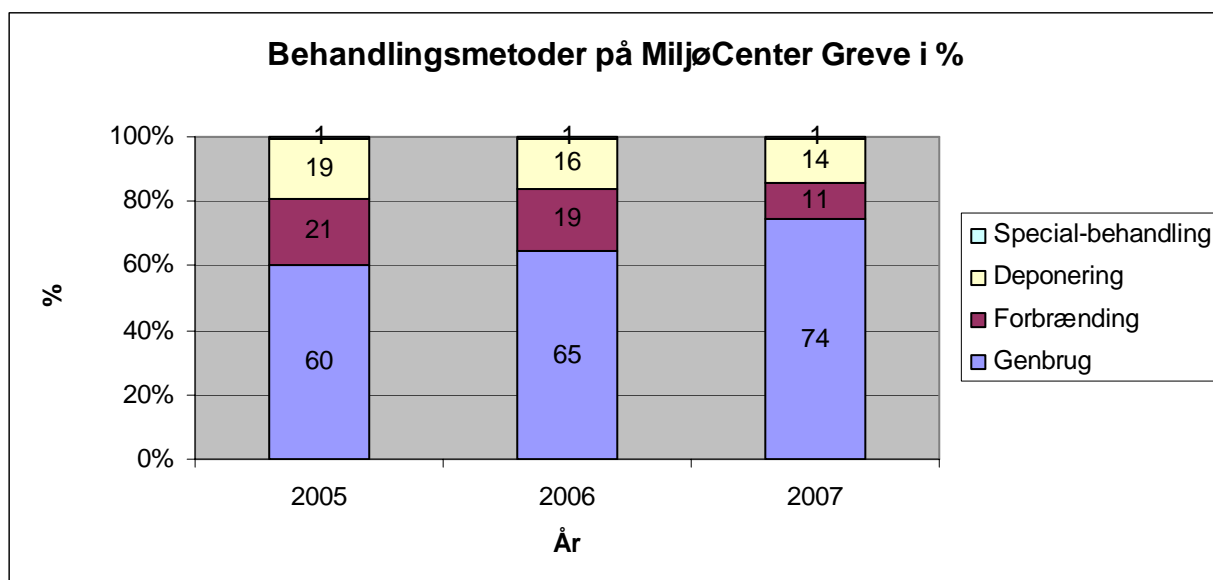
<b>Affald til gen- anvendelse</b>	Dæk	Metaldåser	Elektronikaffald	Gips	Glas
	Pap	Papir	Mursten, tegl og gasbeton	Plastflasker og -dunke	Ren beton
	Ren jord	Rent træ	Tøj og sko	Kabler	Kølemøbler
	Stød og rødder	Haveaffald	Jern og metal	Direkte genbrug via Røde Kors	
<b>Affald til forbrænding</b>	Stort brændbart	Småt brændbart			
<b>Affald til deponi</b>	Asbest og eternit	Ikke brændbart	Trykimprægneret træ	Blandet byggeaffald	PVC
<b>Affald til specialbehandling</b>	Farligt affald				

Tabel 10 Affaldsfraktioner på MiljøCenter Greve.



Figur 9 Affaldsmængder på MiljøCenter Greve, fordelt på behandlingsmetode.

Af Figur 9 og Figur 10 ses det, at genbrugsprocenten på MiljøCenter Greve har været stigende siden åbningen i 2005.



Figur 10 Procentvise affaldsmængder på MiljøCenter Greve, fordelt på behandlingsmetode.

### 6.3.9. Samlede affaldsmængder og opfyldelse af mål fra Affaldsplan 2005-2008 for husholdninger

Husholdningsaffald kan overordnet betragtet inddeles i affaldstyperne dagrenovation, storskrald, haveaffald og farligt affald.

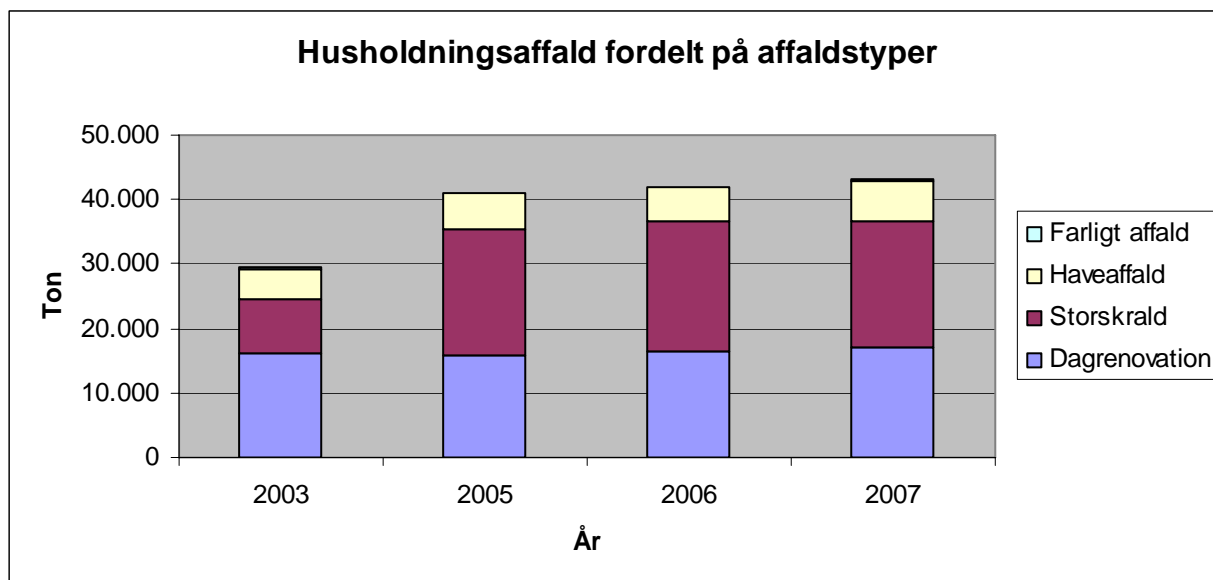
Husholdningsaffald		2003	2005	2006	2007
Affaldsfraktion	Håndtering	Mængde i ton			
<b>Dagrenovation<sup>10</sup></b>		<b>16.228</b>	<b>16.361</b>	<b>16.953</b>	<b>17.442</b>
Papir, pap, glas, plast- og metal-emballager	Genanvendelse	3.741	4.077	4.391	4.769
Restaffald	Forbrænding	12.487	12.284	12.562	12.673
<b>Storskrald inkl. byggeaffald</b>		<b>8.161</b>	<b>19.537</b>	<b>20.232</b>	<b>19.648</b>
Genanvendeligt	Genanvendelse	702	7.754	9.117	10.654
Brændbart	Forbrænding	5.448	8.284	8.031	6.005
Deponi	Deponering	2.011 <sup>11</sup>	3.499	3.085	2.989
<b>Haveaffald</b>	Genanvendelse	<b>4.917</b>	<b>5.418</b>	<b>5.124</b>	<b>6.310</b>
<b>Farligt affald</b>	Specialbehandling	<b>61</b>	<b>136</b>	<b>126</b>	<b>128</b>
<b>I alt</b>		<b>29.370</b>	<b>40.987</b>	<b>41.925</b>	<b>43.024</b>

Tabel 11 Oversigt over affaldsmængder fra husholdninger med affaldstyper, fraktioner og behandlingsform.

<sup>10</sup> Restaffald fra virksomheder, institutioner og skoler, der er tilsluttet den kommunale indsamlingsordning for dagrenovation, indgår i mængden i tabellen, da mængderne ikke registreres særskilt.

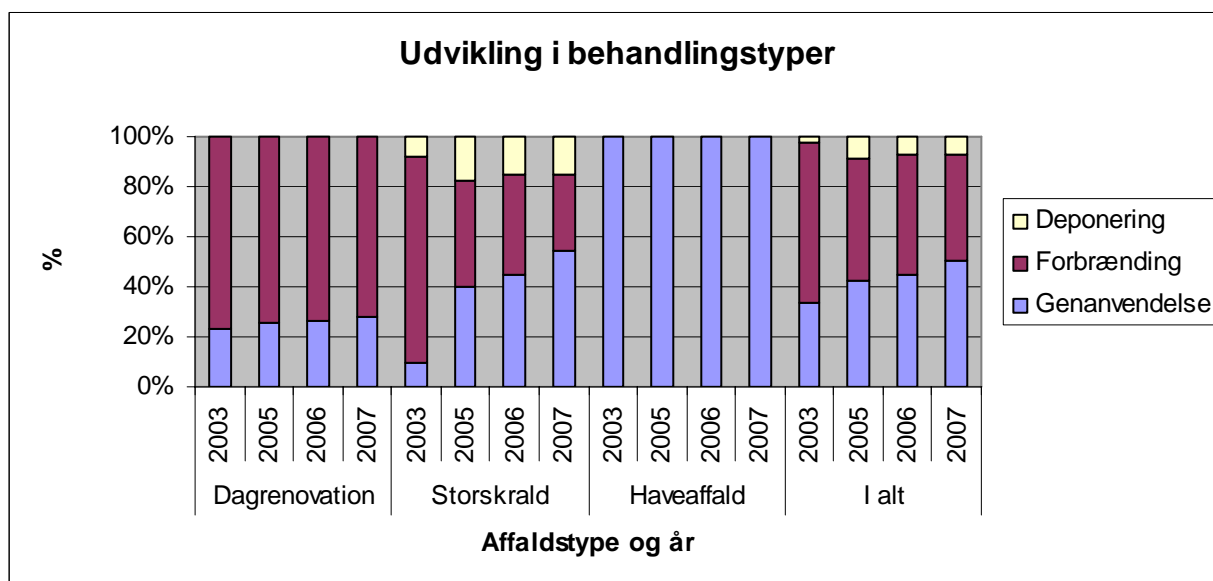
<sup>11</sup> I 2003 kunne borgerne benytte KARAs genbrugspladser. Mængden på 1.461 ton er anslået til deponering, da det ikke har været muligt at dele mængden ud på fraktioner.

Tabel 11 viser de samlede affaldsmængder i 2003-2007, fordelt på affaldstyper og behandlingsformer.



Figur 11 Husholdningsaffald fordelt på affaldstyper 2003-2006 (ton).

Figur 11 viser fordelingen af mængder på de forskellige affaldstyper og Figur 12 viser, hvordan genanvendelsesprocenten er steget markant fra 2003 til 2007 – således at der nu genanvendes mere husholdningsaffald, end der forbrændes.



Figur 12 Udvikling i behandlingstyper.



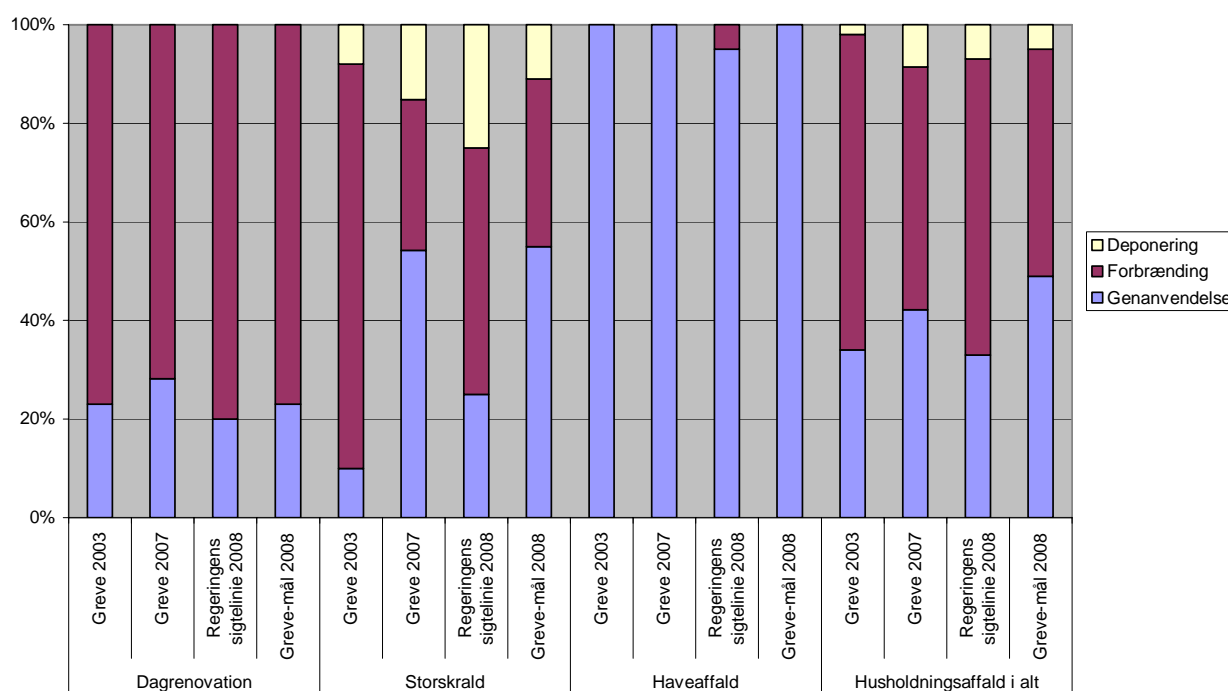
		Genanvendelse (%)	Forbrænding (%)	Deponering (%)
Dagrenovation	Greve 2003	23	77	0
	Greve 2007	28	72	0
	Regeringens sigtelinie 2008	20	80	0
	Greve-mål 2008	23	77	0
Storskrald	Greve 2003	10	82	8
	Greve 2007	54	31	15
	Regeringens sigtelinie 2008	25	50	25
	Greve-mål 2008	55	34	11
Haveaffald	Greve 2003	100	0	0
	Greve 2007	100	0	0
	Regeringens sigtelinie 2008	95	5	0
	Greve-mål 2008	100	0	0
Husholdningsaffald i alt	Greve 2003	34	64	2
	Greve 2007	51	42	7
	Regeringens sigtelinie 2008	33	60	7
	Greve-mål 2008	49	46	5

Tabel 12 Greve Kommunes behandlingsformer sammenlignet med sigtelinjerne på husholdningsaffald i "Affaldsstrategi 2005-2008" målene i Affaldsplan 2005-2008.

Greve Kommune valgte i sidste affaldsplan at sætte væsentligt højere mål end den nationale affaldsstrategi. Det ses af Tabel 12 og Figur 13, at målene for 2008 generelt er nået allerede i 2007, bortset fra at der deponeres for meget storskrald. Det skyldes primært, at der ved udarbejdelsen af sidste affaldsplan ikke blev taget højde for byggeaffald fra borgerne, som dengang fandt andre måder at afsætte affaldet på, fordi der ikke var en kommunal genbrugsstation.

Tallene viser, at Greve Kommune har nogle gode og velfungerende affaldsordninger, der understøtter udsorteringen af genanvendelige materialer.

### Opfyldelse af mål for husholdningsaffald



Figur 13 Behandlingsandele i procent for husholdningsaffald i Greve Kommune 2003 og 2007 sammenholdt med sigtelinierne i Affaldsstrategi 2005-2008 og målene i Greve Kommunes affaldsplan 2005-2008.

## 6.4. Ordninger for erhvervsvirksomheder

Virksomheder beliggende i Greve Kommune, herunder offentlige og private institutioner, er forpligtet til at sortere deres affald efter reglerne i kommunens erhvervsaffaldsregulativ<sup>12</sup>.

Virksomhederne i Greve Kommune har ikke adgang til MiljøCenter Greve, men kan benytte de af KARA/NOVEREN's genbrugspladser, der er åbne for erhverv - i Køge, Roskilde og Torkilstrup. Adgangen er begrænset til biler med en totalvægt på maksimalt 3.500 kg samt eventuel trailer på 750 kg, så vogntogets samlede totalvægt er på max 4.250 kg. Der skal betales for de mængder affald, der afleveres på pladserne. Virksomhederne betaler erhvervsaffaldsgebyr for adgangsretten til KARA/NOVEREN's genbrugspladser samt for kommunens administration på erhvervsaffaldsområdet, herunder tilsyn og fritagelse for den kommunale anvisningsordning for farligt affald.

Kommunen har derudover følgende indsamlingsordninger for erhvervsvirksomheder:

- Dagrenovationslignende affald (frivillig henteordning)
- Farligt affald (henteordning)
- Tømning af olie- og benzinudskillere (henteordning)

Elektriske og elektroniske produkter er omfattet af den landsdækkende producentansvarsordning (WEEE-system), hvor virksomheder uden beregning kan få EE-affaldet afhentet af producenten/importøren. Hvis mængden og typen af EE-affaldet kan sidestilles med husholdningsaffald, kan virksomhederne uden beregning aflevere affaldet på KARA/NOVERENs genbrugspladser.

Øvrige ordninger er anvisningsordninger. Greve Kommune skal anvise transport- og bortskaffelsesmuligheder for alt affald, der frembringes i kommunen, og som ikke er omfattet af en

<sup>12</sup> Regulativ for erhvervsaffald i Greve Kommune, 28. februar 2006.

indsamlingsordning. Anvisningen sker til godkendte transportører og behandlingsanlæg. Virksomheden sørger selv for at lave aftaler med transportører om bortkørsel af det affald, der er omfattet af en anvisningsordning.

#### **6.4.1. Indsamling af dagrenovationslignende affald fra virksomheder**

Virksomheder i Greve Kommune kan efter ønske tilslutte sig den kommunale dagrenovationsordning. Alternativt kan virksomhederne indgå aftale med en registreret transportør om regelmæssig bortskaffelse af dagrenovationslignende affald.

#### **6.4.2. Indsamling af farligt affald**

Greve Kommunes ordning for indsamling af farligt affald fra erhvervsvirksomheder er udelukkende en henteordning, der administreres af KARA/NOVEREN. Fra 1.april 2009 overgår indsamlingsordningen for farligt affald til en anvisningsordning, hvorefter erhvervsvirksomheder selv vælger mellem godkendte transportører og modtageranlæg til bortskaffelsen af farligt affald.

Alle virksomheder, der producerer farligt affald, har pligt til, uanset mængde, at anmelde det til Center for Teknik & Miljø. Anmeldelsen skal indeholde oplysninger om affaldets art, mængde, emballering, sammensætning og egenskaber. Virksomhederne er desuden underlagt regler for opbevaring, håndtering og transport af farligt affald.

Greve Kommune kan give virksomheder med mindre mængder farligt affald, dvs. under 50 kg pr. år, tilladelse til at aflevere affaldet på MiljøCenter Greve. Større mængder indsamles af KARA/NOVEREN via en ruteindsamling efter affaldsproducenternes behov for afhentning. Virksomheden kan – efter ansøgning herom – fritages for aflevering af farligt affald til den kommunale indsamlingsordning, hvis den kan godtgøre, at affaldet kan afleveres på miljømæssig forsvarlig vis andet steds.

#### **6.4.3. Tømning af olie- og benzinudskillere**

Greve Kommune har en obligatorisk pejle- og/eller tømningsordning for olie- og benzinudskillere samt tilhørende sandfang. Olie- og benzinudskillere med tilhørende sandfang tømmes efter behov og pejles mindst én gang årligt. Disse regler gælder også for det tilhørende sandfang. Udskillere med tilhørende sandfang, der tilledes processpildevand, tømmes dog helt mindst én gang om året, og det tilhørende sandfang pejles mindst én gang årligt og tømmes efter behov. Ordningen varetages af KARA/NOVEREN.

#### **6.4.4. Anvisning af bygge- og anlægsaffald**

Bygge- og anlægsaffald omfatter det affald, der fremkommer i forbindelse med bygge- og anlægsarbejde, og kan dermed være omfattet af flere forskellige ordninger. Det væsentlige er imidlertid, at bygge- og anlægsaffaldet skal kildesorteres for, at det kan bortskaffes og behandles på en miljømæssig forsvarlig måde og med størst mulig genanvendelse.

Fraktionerne brændbart affald, genanvendeligt pvc, imprægneret træ til deponering og asbest-baserede byggematerialer skal altid sorteres fra. Hvis de samlede mængder udgør mere end 10 m<sup>3</sup>, skal affaldet også sorteres i;

- rene stenmaterialer
- rent uglaseret tegl
- ren beton
- asfalt
- blandinger af rene stenmaterialer, rent uglaseret tegl og ren beton
- blandinger af beton, asfalt fra veje, anlæg mm.
- papir
- pap
- plastfolie
- plastemballage til genanvendelse
- træemballage til genanvendelse
- jern og metal
- grus og sand

#### **6.4.5. Anvisning af materialer til genanvendelse**

I henhold til erhvervsaffaldsregulativet har virksomheder pligt til at sortere følgende materialer fra til genanvendelse:

- Bildæk (A)
- Glasemballage (A)
- Have- og parkaffald (kan også komposteres på egen grund) (A)
- Jern og metal, herunder metalemballage (A)
- Kasserede maskiner, udstyr m.v., hvortil der findes genanvendelsesmuligheder (A)
- Madaffald (kun storkøkkener), over 100 kg pr. uge (A)
- Pap og karton (A), over 10 kg pr. uge
- Papir (A), over 10 kg pr. uge – fortroligt papir kan efter makulering blandes sammen med andet papir.
- Planglas, over 10 kg pr. uge (A)
- Plastfolier samt dunke, spande, tromler, kasser, sække mv. af plast (A)
- PVC-affald, genanvendeligt
- PP-plast, over 10 kg pr. uge – herunder emballageplast
- PE-plast (herunder plastfolie af polyetylen), over 10 kg pr. uge
- EPS-plast (Flamingo), over 10 kg pr. uge
- PET-plast, over 10 kg pr. uge – herunder emballageplast
- Ståltromler (A)
- Træemballage, over 1.000 kg pr. måned (A)

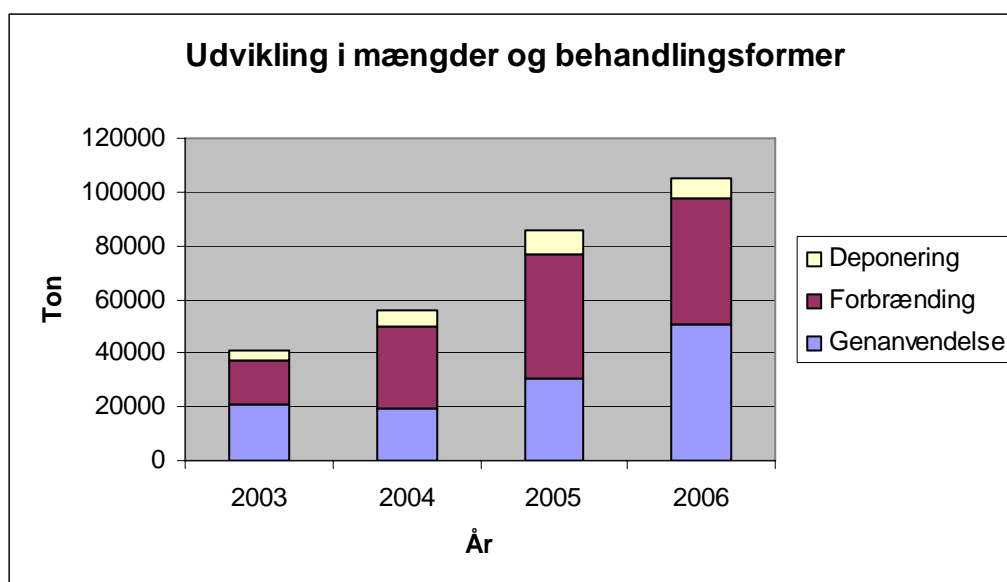
(A) Anvisningsordning

#### **6.4.6. Affaldsmængder fra virksomheder**

Indberetning om indsamlede affaldsmængder i 2006 fra virksomheder i Greve Kommune stammer fra ISAG. Tallene er fratrukket affald, der kommer fra de private husholdninger. Det er dog ikke muligt at adskille dagrenovation indsamlet fra virksomheder fra dagrenovation indsamlet fra private husholdninger, hvorfor denne mængde er opgjort under husholdninger.

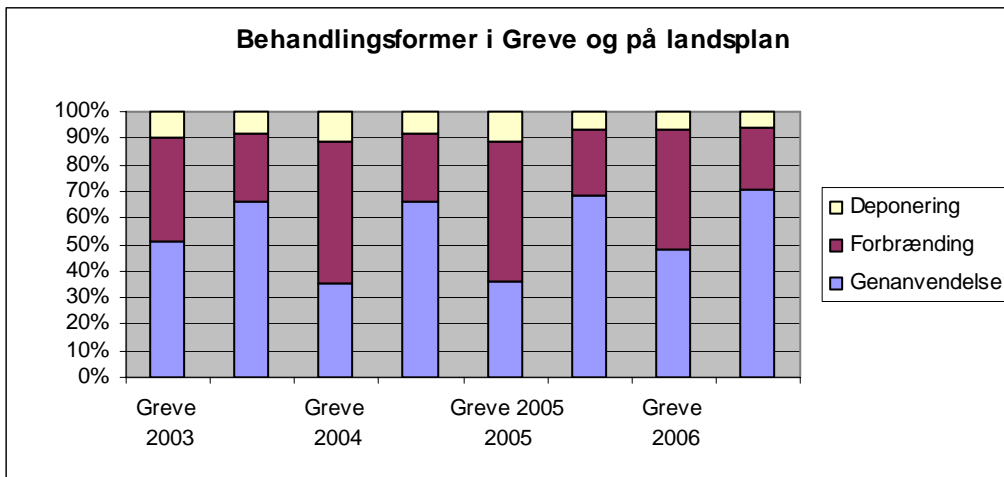
Tons	Genanvendelse	Forbrænding	Deponering	I alt
Andet farligt affald	0	533	0	533
Olieaffald	157	0	0	157
Forbrændingsegnet	0	46.885	14	46.901
Ikke-forbrændingsegnet	0	0	6.934	6.934
Papir og pap	606	0	0	606
Glas	3	0	0	3
Plast	212	0	0	212
Madspild/andet organisk	34	0	0	34
Jern og metal	19	0	0	19
Autogummi	571	0	0	571
Beton	18.121	0	0	18.121
Tegl	2.037	0	0	2.037
Andet bygge/anlægsaffald	3.930	0	0	3.930
Asfalt	3.715	0	0	3.715
Træ	2.302	0	0	2.302
Jord og sten	13.393	0	85	13.478
Andet genanvendeligt	5.400	0	0	5.400
Asbest	0	0	438	438
Elektriske og elektroniske produkter	12	0	0	12
CFC-holdige køleskabe og fryser	1	0	0	1
<b>I alt</b>	<b>50.513</b>	<b>47.418</b>	<b>7.471</b>	<b>105.404</b>

Tabel 13 Oversigt over affaldstyper, behandlingsform og mængde (ton) i 2006 for erhvervsaffald i Greve. (Dækker institutioner, handel og kontor, fremstilling mv., bygge og anlægsvirksomhed, samt rensningsanlæg). Data fra ISAG.



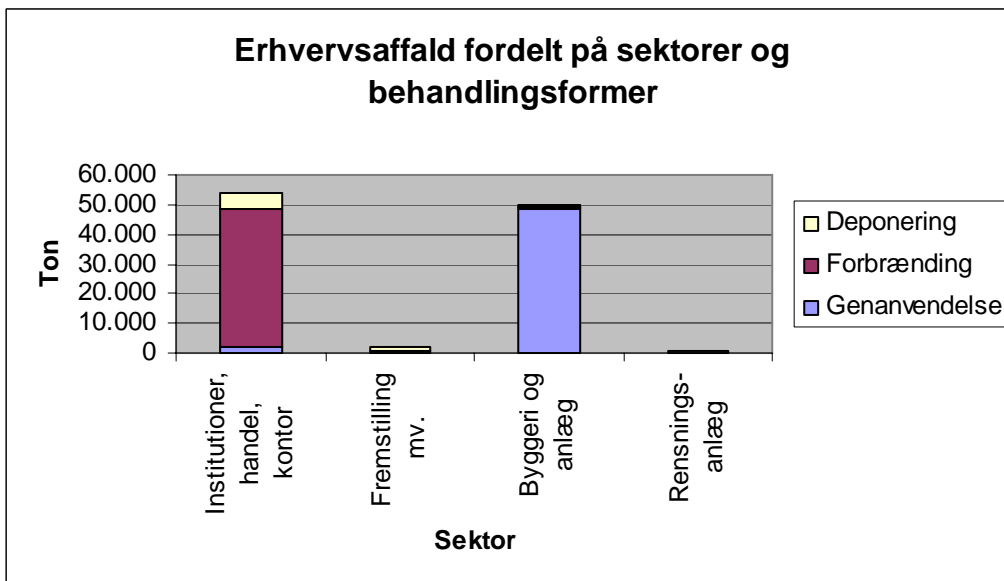
Figur 14 Udvikling i mængder og behandlingsformer for erhvervsaffald i 2003-2006. Data fra ISAG.

Som det ses af Figur 14 er udviklingen i mængden af erhvervsaffald steget med over 150% i perioden fra 2003 – 2006, hvilket til dels skyldes den højkonjunktur, der har været i perioden.



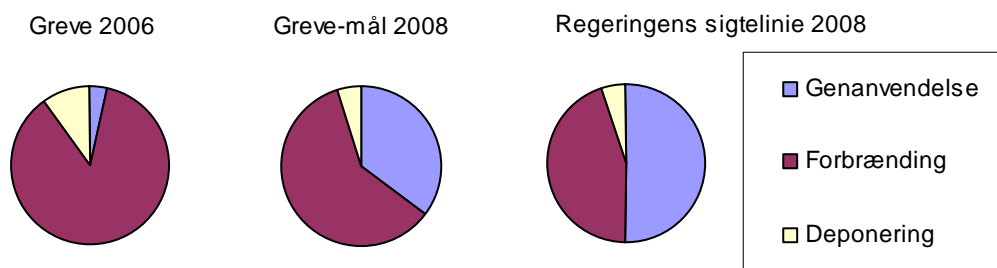
Figur 15 Erhvervsaffald i Greve Kommune fordelt på behandlingsformer, sammenholdt med tal på landsplan i 2003-2006. Data fra ISAG.

Det ses af Figur 15, at virksomhederne i Greve Kommune sorterer væsentligt dårligere end landsgennemsnittet – i 2006 blev kun 48% af erhvervsaffaldet genanvendt, mens det tilsvarende tal på landsplan var 71%. Det skyldes primært, at meget genanvendeligt affald fra institutioner, handel og kontor bliver forbrændt, jf. Figur 16. I den kommende planperiode vil initiativerne derfor rette sig mod at få øget genanvendelsesprocenten. Det skal bemærkes, at usikkerheden i tallene kan være relativt stor pga. usikre indberetninger fra modtageanlæg og transportører.



Figur 16 Affaldsmængde i Greve Kommune 2006 fordelt på sektorer og behandlingsformer (ton). Data stammer fra ISAG og egne data.

## Institutioner, handel og kontor



Figur 17 Behandlingsformer 2006 for institutioner, handel og kontor (ISAG-tal) sammenholdt med henholdsvis Greve Kommunes mål for 2008 og Regeringens sigtelinie for 2008.

Af Figur 17 ses det, at genanvendelsesprocenten for "institutioner, handel og kontor" er på 4% i Greve Kommune, hvilket både ligger langt fra kommunens eget mål på 35% og sigtelinien i "Affaldsstrategi 2005-2008", som er på 50%.

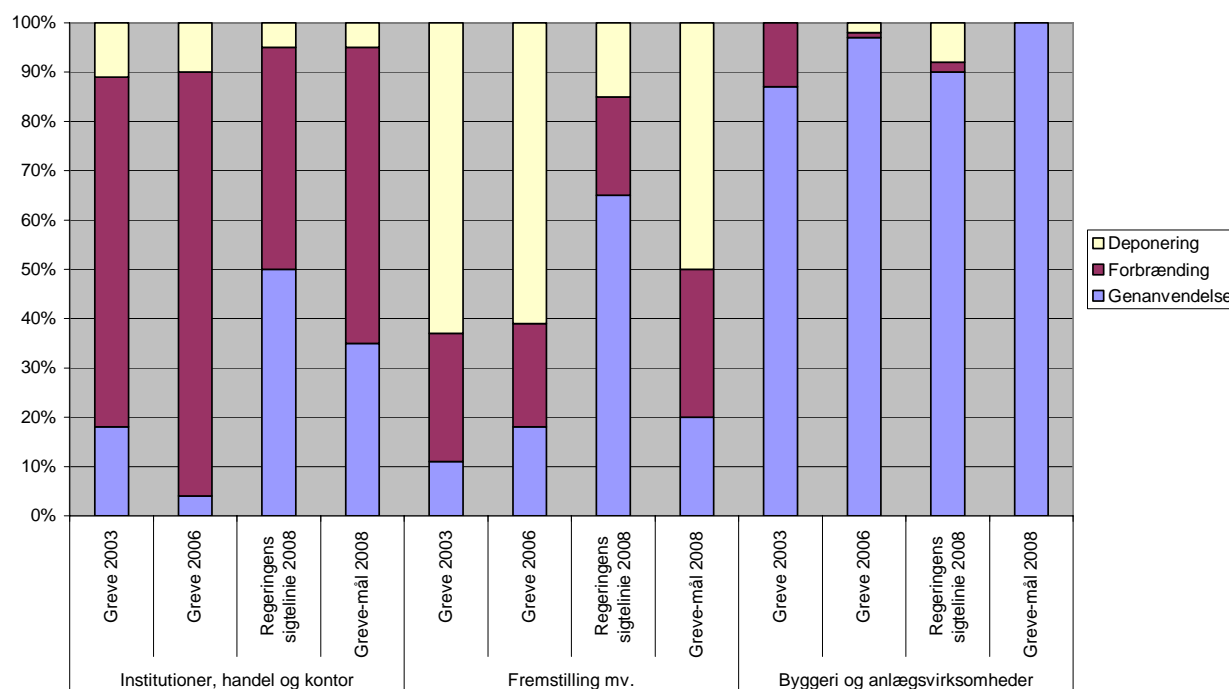
Der er ingen tvivl om, at ISAG-tallene er usikkerhedsbehæftede, men der ses en tydelig tendens til, at affald fra "institutioner, handel og kontor" bør være et indsatsområde i den næste affaldsplan. Der var i affaldsplan 2005-2008 planlagt en del initiativer med henblik på en forbedret sortering i branchen, herunder blandt andet informationskampagner, som ikke er blevet gennemført. Det skyldes primært, at der i planperioden har været et øget pres på ressourcerne i "Natur & Miljø" på grund af ny lovgivning, kommunalreform mv.

		Genanvendelse	Forbrænding	Deponering
Institutioner, handel og kontor	Greve 2003	18	71	11
	Greve 2006	4	86	10
	Greve-mål 2008	35	60	5
	Regeringens sigtelinie 2008	50	45	5
Fremstilling mv.	Greve 2003	11	26	63
	Greve 2006	18	21	61
	Greve-mål 2008	20	30	50
	Regeringens sigtelinie 2008	65	20	15
Byggeri og anlægsvirksomheder	Greve 2003	87	13	0
	Greve 2006	97	1	2
	Greve-mål 2008	100	0	0
	Regeringens sigtelinie 2008	90	2	8

Tabel 14 Behandlingsandele i procent for erhvervsaffald i Greve Kommune 2003 og 2006 sammenholdt med sigtelinierne i Affaldsstrategi 2005-2008 og målene i Greve Kommunes affaldsplan 2005-2008.

Det ses af Tabel 14 og Figur 18, at for "Byggeri og anlægsvirksomhed" er genanvendelsesprocenten steget fra 2003 til 2006 og andelen til forbrænding er faldet markant, hvilket er i overensstemmelse med regeringens sigtelinie og stort set også Greve Kommunes mål for 2008. For "Institutioner, handel og kontor" og "Fremstilling mv." er målene langt fra nået. Især fremstillingsindustrien deponerer væsentligt mere affald i forhold til regeringens sigtelinie, men dette vil dog ikke være et fokuspunkt i denne affaldsplan, da det drejer sig om forholdsvis små mængder.

### Opfyldelse af mål for erhvervsaffald



Figur 18 Behandlingsandele i procent for erhvervsaffald i Greve Kommune 2003 og 2006 sammenholdt med sigtelinierne i Affaldsstrategi 2005-2008 og målene i Greve Kommunes affaldsplan 2005-2008.

Figur 18 og tabel 14 viser behandlingsformen delt ud på de enkelte sektorer og sammenlignet med målene i "Affaldsstrategi 2005-2008" og Greve Kommunes egne mål i Affaldsplan 2005-2008.

Det ses af figuren, at det særligt er "institutioner, handel og kontor", der påvirker statistikken i en negativ retning, når det drejer sig om genanvendelse, idet kun 4% bliver genanvendt.

Samlet set står denne sektor for – i alt 53.900 tons affald i 2006, hvilket svarer til 51% af den samlede affaldsproduktion fra virksomhederne i Greve Kommune.

Genanvendelsesprocenten for byggeri og anlægsvirksomhed ligger flot på 97%. Denne fraktion indeholder også bygningsaffald fra MiljøCenter Greve.

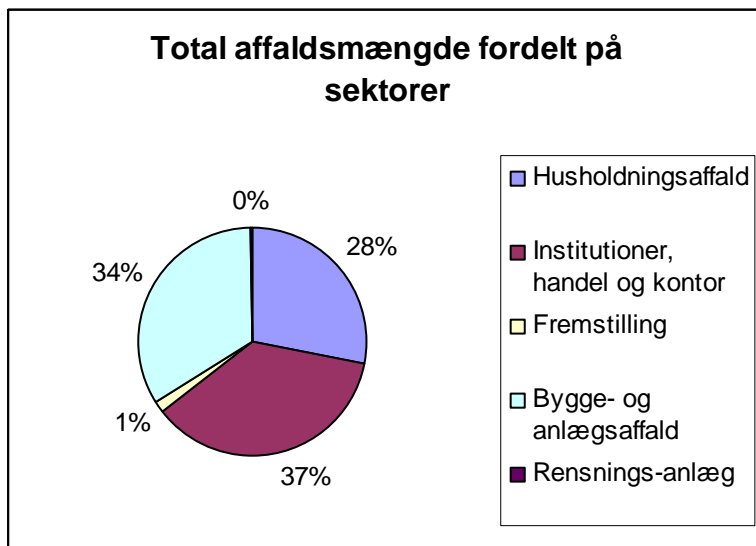
Fremstillingssektoren har mindre mængder affald og opfylder næsten Greve Kommunes mål for 2008.

Derudover kan affaldssorteringen forbedres ved virksomhedstilsyn/rådgivning, men det har i planperioden kun været muligt at gennemføre tilsyn i forbindelse med de lovpligtige miljøtilsyn. Det bevirker, at det kun er mere miljøtunge virksomheder, der i perioden har haft besøg af kommunen. Øvrige virksomheder har således kun fået rådgivning, hvis de selv har rettet henvendelse til Greve Kommune. Det vil blive nødvendigt at tilføre flere ressourcer til tilsynsområdet, hvis der skal laves kampagner og føres affaldstilsyn med institutionerne, samt handel og kontor.

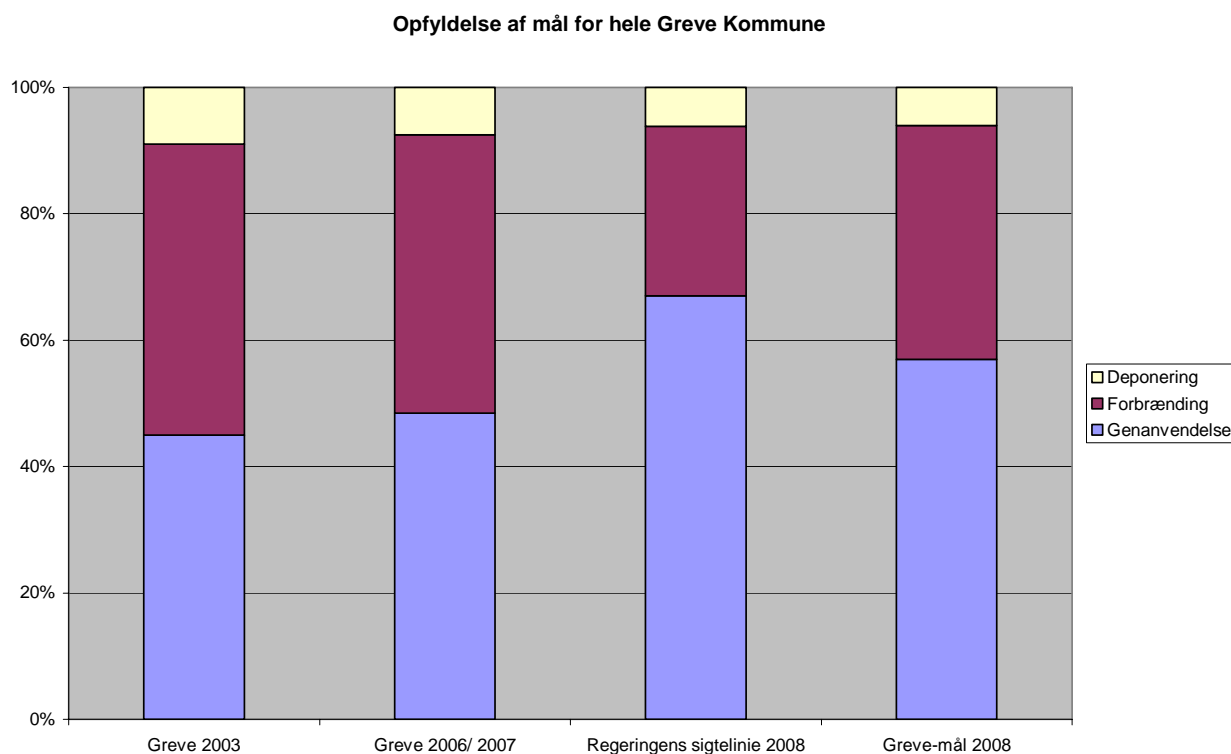
## 6.5. Samlede affaldsmængder fra Greve Kommune

I 2006 producerede borgere og virksomheder i Greve Kommune 148.000 tons affald. Affaldet kom især fra husholdninger som producerede 28% af affaldet, byggeri og nedrivning, som producerede 34% af affaldet og institutioner, handel og kontor med 37% af affaldet, hvilket fremgår af figur 19 nedenfor.





Figur 19 Den totale affaldsmængde i Greve Kommune 2006, fordelt på sektorer. Data for husholdninger stammer fra kommunens egne registreringer, data for erhvervsvirksomheder stammer fra ISAG.



Figur 20 Affald fordelt på behandlingsformer i Greve Kommune i 2006/2007 sammenlignet med sigtelinierne i Affaldsstrategi 2005-08 og Greve Kommunes egne mål i affaldsplan 2005-2008. Data for husholdningsaffald stammer fra kommunens egne registreringer i 2007. Data for erhvervsaffald stammer fra ISAG for 2006.

Figur 20 viser Greve Kommunes samlede resultat (husholdninger på basis af 2007, erhverv på basis af 2006) i forhold til kommunens egne mål for 2008 og regeringens sigtelinier for 2008. Det ses, at målet for 2008 endnu ikke var opfyldt i 2006/2007. Målet var en genanvendelsesandel på 57% i 2008, men i 2006/2007 var genanvendelsen kun på 48%. Det skyldes, at institutioner, handel og kontor, som producerer 37% af affaldsmængden er meget langt fra at nå det opstillede mål for 2008.

De samlede mål for Greve Kommune ligger lavere end regeringens sigtelinier for 2008, fordi det i sidste affaldsplan blev skønnet, at Greve Kommune ikke ville kunne opnå de opstillede sigtelinier for erhvervsaffald.

## 7. Kommunens omkostninger ved håndtering af affald

I dette afsnit gives der en oversigt over de samlede affaldsomkostninger ved de eksisterende affaldsordninger samt en oversigt over renovationsgebyrerne. Alle omkostninger i forbindelse med administration, planlægning og drift af affaldsordningerne dækkes af renovationsgebyrerne. Kommunen fastsætter gebyrerne, så affaldsområdet set over en årrække balancerer dvs. "hvile-i-sig-selv".

<b>Udgifter</b>	<b>Ex. moms - 2007</b>
Dagrenovation	15.391.084
Papir, glas, pap og plast	4.965.041
Storskrald	5.817.202
Haveaffald	1.481.169
Farligt affald	409.246
Genbrugsstation	15.811.396
Administration	3.211.121
Andet	
<b>I alt</b>	<b>47.086.259</b>
<b>Indtægter</b>	
Salg af genanvendelige materialer	2.096.643
Renovationsgebyr	40.710.484
Andet	4.525.459
<b>I alt</b>	<b>47.332.586</b>

Tabel 15 Greve Kommunes udgifter og indtægter på affaldsområdet i 2007.

Renovationsgebyret opkræves sammen med de øvrige forbrugsafgifter. Gebyrstørrelsen for den enkelte husstand afhænger af de affaldsordninger, den enkelte husstand har ret til at benytte eller har valgt at benytte. Gebyret dækker kommunens udgifter til administration og planlægning samt drift af indsamling, håndtering behandling af affaldet.

Bolitgtype	Samlet gebyr i kr. inkl. moms			Beløb for de enkelte ordninger 2008	Ordning
	2006	2007	2008		
Enfamiliebolig	2.662,50	2.743,75	2.945,00	1.000,00	Dagrenovation
				328,75	Papir og glas
				236,25	Storskrald
				158,75	Haveaffald
				1.036,25	Genbrugsstation
				148,00	Administration
Sommerhus	2.271,25	2.348,75	2.561,25		
Rækkehus	2.662,50	2.743,75	2.945,00		
Lejlighed	1.000-2.000	1.000-2.000	1.000-2.000		

Tabel 16 Affaldsgebyrer i Greve Kommune 2006-2008.

## **8. KARA/NOVERENs anlæg og kapacitet**

Greve Kommune er, sammen med 8 andre kommuner, interesseret i det fælleskommunale affaldsselskab KARA/NOVEREN. KARA/NOVEREN's formål er at etablere og drive anlæg til affaldsbehandling på miljømæssig og økonomisk effektiv måde, samt sikre behandlingskapacitet.

### **8.1. KARA/NOVEREN's affaldsanlæg**

#### **8.1.1. Roskilde Forbrændingsanlæg**

Roskilde forbrændingsanlæg består af 3 ovnlinier. De to gamle varmtvandsproducerende ovne har en kapacitet hver på 7 tons/time, svarende til ca. 110.000 tons pr. år. Den nyeste ovnlinie, fra 1999, er et kraftvarmeanlæg med en kapacitet på 20 tons/time svarende til ca. 160.000 tons pr. år. Det giver en teoretisk kapacitet på ca. 270.000 tons men pga. problemer med varmeafsætning i sommerperioden er den faktiske kapacitet ca. 250.000 ton.

Roskilde Forbrændingsanlæg modtog i 2007 ca. 204.000 tons forbrændingseget affald. Forbrændingen af affald har medført produktion af el svarende til ca. 19.000 husstandes forbrug og varme svarende til ca. 20.400 husstandes forbrug.

Roskilde Forbrændingsanlæg modtager kun affald fra de tidligere KARA-kommuner. Brændbart affald fra Holbæk, Kalundborg og Odsherred kommuner bliver jf. tidligere indgåede kontrakter kørt til KAVO, REFA, Svendborg eller Fynsværket.

For at kunne behandle de brændbare mængder fra hele KARA/NOVEREN er det planlagt at etablere en ny ovnlinie i primo 2013 med en kapacitet på ca. 200.000 tons pr. år. Herefter er det meningen, at de to ældste varmtvandsproducerende ovne skal udfases. Efter udbygningen i 2013 vil den samlede forbrændingskapacitet være ca. 350.000 tons pr. år.

#### **8.1.2. Hedeland Deponi og Køge Deponi**

Både Hedeland og Køge Deponi kan ikke opfylde kravene til fremtidens deponier som fastsat i deponibekendtgørelsen, og skal derfor lukkes medio 2009. Ligeledes lukkes det etablerede jorddepot på Hedeland Deponi medio 2009. Jorddepotet modtog i 2007 107.000 tons jord. Hedeland Deponi modtog i 2007 17.529 tons deponiaffald.

Der er igangsat en proces om anlæggelse af to celler på Køge Deponi til mellemdeponi af forbrændingseget affald og til omlastning af deponiaffald. Anlægget bliver på ca. 25.000 m<sup>2</sup> og forventes at kunne tages i brug medio 2009.

Der blev i 2007 tilført 1.286 tons affald på Køge Deponi

#### **8.1.3. Audebo Deponi og Genanvendelsesanlæg**

KARA/NOVEREN's anlæg i Audebo dækker over forskellige aktiviteter, se nedenfor, hvor hovedaktivitet er deponering af forbrændingseget affald.

- Deponering af ikke-forbrændingseget affald, spildevandsslam og forurenede jord niveau 1 og 2
- Mellemdeponering af småt brændbart affald
- Kompostering af have- og parkaffald
- Neddeling af stort brændbart affald
- Knusning af beton og tegl med henblik på genbrug

Der blev i 2007 tilført Audebo Deponi 15.526 tons deponiaffald.

Audebo Deponi er i 2008 blevet udbygget med to celler, så kapaciteten nu er 220.000 ton, der rækker de næste 8-10 år. Herudover kan der etableres yderligere 3 celler med en kapacitet på ca. 700.000 ton, hvilket rækker til yderligere minimum 30 år.

Audebo deponi modtog i 2007 15.526 tons deponeringsegnet affald.

#### **8.1.4. Komposteringsanlæg i Vig og Audebo**

KARA/NOVEREN har to komposteringsanlæg til have- og parkaffald. Anlægget i Vig modtog i 2007 5.232 tons haveaffald og anlægget i Audebo modtog 18.334 tons.

KARA/NOVEREN er var indtil udgangen af 2007 ejer af St. Hede Komposteringsanlæg sammen med Vestforbrænding og Solum. Der blev i 2007 tilført ca. 30.000 tons til St. Hede.

#### **8.1.5. Gadstrup Genbrugsterminal**

KARA/NOVEREN har et moderne genbrugsanlæg beliggende i Gadstrup. Anlægget modtager papir, pap og plast fra kommunale indsamlingsordninger og erhvervsdrivende. Selvom der er tale om kildesorterede materialer, sker der på anlægget en yderligere sortering for at sikre, at der ikke kommer uønskede ting med til oparbejdningsanlæggene. Produktionen er certificeret efter kvalitetsstyringsstandard ISO 9001. Efter sortering opballes materialerne og transporteres videre til returpapirforbrugende fabrikker som råvarer, såvel i Danmark som i udlandet.

Genbrugsterminalen har i dag en kapacitet på ca. 35.000 ton, der kan udbygges ved brug af flerholdsskift. I 2007 var tilførslen af materialer til anlægget i alt 20.214 tons. Der forventes ikke at opstå kapacitetsmangel på anlægget i planperioden.

#### **8.1.6. Modtagestation for farligt affald i Gadstrup**

På modtagestationen er der et olie-/vand-anlæg, der adskiller spildolie fra vand, når det bliver leveret fra den indsamlingsordning for olie- og benzin-udskillere, som KARA/NOVEREN driver for kommunerne. Der blev i 2007 modtaget 2.794 tons på dette anlæg.

Modtagestationen modtog også tidligere emballeret farligt affald fra den kommunale indsamlingsordning, men pr. 1. maj 2007 køres dette affald til Stenas anlæg i Brøndby. Der er derfor i 2007 kun modtaget 347 kg emballeret farligt affald.

#### **8.1.7. Genbrugspladser**

KARA/NOVEREN driver genbrugspladser i Roskilde, Viby, Jyllinge, Køge, Bjæverskov, Hårlev og Torkilstrup. I Roskilde, Køge og Torkilstrup kan virksomheder i Solrød/Greve Kommune aflevere mindre mængder erhvervsaffald mod betaling.

## Bilag 1. Opfyldelse af initiativerne fra Affaldsplan 2005-2008

### Initiativer rettet mod husholdninger i perioden 2005-2008

Nr.	Initiativ	Status
1	EU-udbud af indsamlingsordninger og drift af genbrugsstation	Den eksisterende kontrakt bliver forlænget til 1. sept. 2010 - derefter gennemføres fælles EU-udbud med Solrød Kommune
<b>Dagrenovation</b>		
2	Vejlede boligselskaber med særlig dårlig sortering af dagrenovation om takstsystemet, der animerer til bedre sortering	Boligselskaber vejledes løbende af kommunens controller. , dog mest efter henvendelse.
3	Opfordre borgerne til hjemmekompostering	Løbende gennem affaldshæftet og kampagner, bl.a. på bilerne. Men da der ikke er en økonomisk incitament eller økonomisk tilskud til køb af kompostbeholdere, vurderer vi at effekten ikke er så stor.
4	Undersøge antallet af husstande, der hjemmekomposterer	Ikke gennemført
<b>Glas og flasker, papir og pap</b>		
5	Gennemføre forsøg med indsamling af pap fra centrale opsamlingssteder i kommunen	Der er i stedet indført pap i storskraldsordningen pr. 1.1.2007
6	Indføre sortering af pap på alle minigenbrugsstationer	Er gennemført
7	Indsamling af plastdunke og flasker på MiljøCenter Greve. Afventer udspil fra Miljøministeriet	Fraktionen er indført på MCG i oktober 2006
8	Indsamling af metalemballager på MiljøCenter Greve. Afventer udspil fra Miljøministeriet	Fraktionen er indført på MCG i oktober 2006
9	Indsamling af træemballager på MiljøCenter Greve. Afventer udspil fra Miljøministeriet	Fraktionen rent træ er indført på MCG i august 2006
<b>Storskrald mv. og haveaffald</b>		
10	Årlig kontrol af sorteringen på minigenbrugsstationer	Sker ikke systematisk, men efter behov
11	Vurdere, om henteordningerne for storskrald mv. og haveaffald skal fortsætte uændret eller om der skal reguleres i antallet af afhentninger eller affaldsfraktioner	Vurderet ved opfølgning på tilfredshedsundersøgelse. Vurderes igen ifm. indeværende affaldsplan og det kommende udbud
<b>MiljøCenter Greve</b>		
12	Optimere driften på MiljøCenter Greve	Optimering sker løbende. Overskudskapaciteten blev udnyttet ved at Solrøds borgere pr. 1. jan. 2006 også kan benytte MCG. Fraktioner og afsætning vurderes løbende bl.a. i samarbejde med KARA/NOVEREN. Driftsoptimeringen sker i samarbejde med Renoflex, bl.a. er der indkøbt materiel, så det er muligt at presse affaldet bedre, så kørslen bliver minimeret.
13	Tilfredshedsundersøgelse hos borgerne	Gennemført i 2006 – der var stor tilfredshed blandt brugerne af MCG

14	Vurdere om åbningstiderne skal udvides	Vurderet ifm. tilfredshedsundersøgelse. Løbende udvidet, bl.a. i forbindelse med salg af overskudskapacitet til Solrød Kommune samt på baggrund af de stigende besøgstal.
15	Vurdere om antallet af affaldsfraktioner skal øges/ændres	Vurderet ifm. tilfredshedsundersøgelse. Sker løbende i forbindelse nye lovgivning, nye behandlingsmetoder samt økonomiske vurderinger
16	Vurdere om erhvervsvirksomhederne i Greve Kommune skal have adgang til MiljøCenter Greve	Byrådet besluttede i okt. 2006 at fastholde den oprindelige beslutning om at erhverv ikke skal have adgang til MCG. Samtidig afventes nationalt udspil, der kommer i efteråret 2008
17	Vurdere om driften af MiljøCenter Greve fortsat skal udliciteres i forbindelse med næste EU-udbud	Vurderes ifm. indeværende affaldsplan og det kommende udbud
18	Optimere ordningen for afsætning af direkte genbrugelige effekter gennem Røde Kors	Løbende samarbejde om fraktioner og afsætning
19	Øge udsorteringen af blød pvc	Forsøg gennemført, men det var meget små mængder og det er svært at skelne mellem PVC og andre plasttyper. Bliver udsorteret til deponi.
20	Sortere hård pvc til genbrug	Bliver pt. udsorteret til deponi, men vil ultimo 2008 blive udsorteret til genanvendelse via WUPPI-ordningen
21	Opfordre Renoflex-Gruppen og KARA til at danne et netværk for mandskab på genbrugsstationer	Greve Kommune er med i to netværksgrupper gennem KARA/NOVEREN, én på det planlægningsmæssige/administrative og én på det driftsmæssige.
<b>Farligt affald</b>		
22	Vurderede om mængden af farligt affald, der indsamles i de nuværende indsamlingsordninger, er høj nok	Mængden af farligt affald er steget væsentlig efter åbningen af MCG. Mængden af indsamlet farligt affald vurderes til at være passende.
23	Informere borgerne for at få udsorteret større mængder af farligt affald	Sker løbende via det årlige affaldshæfte
24	Vejlede eller afholde kurser for ejendomsbestyrere med henblik på at forberede beboerne til at udsortere større mængder af farligt affald	Gennemført via controllerens besøg på minigenbrugsstationerne. Desuden har controlleren deltaget i ejendomsbestyrernes driftsmøder, bistået ved indkøb af materiel samt givet vejledning i håndtering af farligt affald
25	Ændre indsamlingsordningerne for elektriske og elektroniske produkter i forbindelse med indførelse af producentansvar	Er gennemført i henhold til lovgivningen
26	Vurdere om der skal sættes battericontainere op i forbindelse med de allerede opstillede papir- og glascontainere	Er gennemført. Der er sat 15 stk. batteri-bokse op på glascontainere rundt om i kommunen.
<b>Information og dialog</b>		
27	Informere borgere om, hvordan man i praksis kan undgå at generere affald, herunder særligt farligt affald	Sker løbende via hjemmesiden og affaldshæftet bl.a. om hjemmekompostering (kompostkampagne) og direkte genbrug på MCG
28	Udsende affaldshæfte til størstedelen af borgerne	Bliver udsendt én gang årligt
29	Bistå boligselskaberne med udarbejdelse af informationsmateriale	Sker ved henvendelse



30	Samarbejde med boligselskaberne om særligt informationsmateriale til fremmedsprogede	Ikke gennemført. Der har ikke været henvendelser fra boligselskaber og kommunen har ikke lavet opsøgende arbejde.
31	Afholde sociale og faglige arrangementer med skraldemænd og personale på MiljøCenter Greve	Sket to gange årligt med stor succes – giver mere ansvarlighed blandt personalet
32	Tilbyde målrettet information om affaldsordningerne og rundvisning på MiljøCenter Greve til større grupper, herunder grundejerforeninger, boligforeninger og skoleklasser	Sket ved henvendelse
33	Sammenligne nøgletal for mængder og økonomi med andre kommuner	Sket ved sammenligning med nøgletal fra KARA/NOVERENS genbrugspladser samt med andre af KARA/NOVERENS ejerkommuner på udvalgte fraktioner

Tablet 17 Målopfylldning for indsatsen i 2005-2008 for husholdningsaffald.

## Initiativer rettet mod erhverv i perioden 2005-2008

Nr.	Initiativ	Status
<b>Dagrenovationslignende affald</b>		
34	Greve Kommune vil tilbyde virksomhederne at deltage i den kommunale dagrenovationsordning.	Gennemført – virksomheder kan benytte den kommunale ordning til dagrenovationslignende affald.
<b>Glas, papir, pap og plast</b>		
35	Greve Kommune vil vurdere om virksomhederne skal kunne aflevere glas i kuber – opstille kuber i erhvervsområderne.	Ikke blevet vurderet
36	Greve Kommune vil gennemføre en kampagne, for at institutioner og skoler sorterer papir, plast og pap fra til genanvendelse.	Ikke gennemført
37	Greve Kommune vil gennemføre en kampagne om indsamling af papir, plast og pap fra handel og kontor.	Ikke gennemført
38	Greve Kommune vil ud fra status på området ved tilsyn med virksomheder sætte fokus på deres pap, papir og plastsortering.	Sker løbende ved tilsyn
39	Greve Kommune vil etablere en ordning for bortskaffelse af beholdere og dunke af plast efter udspil fra Miljøministeriet.	Ikke gennemført
<b>Madaffald fra storkøkkener</b>		
40	Greve Kommune vil revidere indsamlingsordningen for madaffald fra storkøkkener, så affaldet enten bioforgasses eller forbrændes.	Gennemført ifm. med revidering af erhvervsaffaldsregulativet i feb. 2006
<b>Klinisk risikoaffald</b>		
41	Greve Kommune vil opdatere kommunens regulativ for klinisk risikoaffald.	Gennemført ifm. med revidering af erhvervsaffaldsregulativet i feb. 2006
42	Greve Kommune vil informere relevante små og mellemstore virksomheder om ordningen.	Ikke gennemført
<b>Farligt affald</b>		
43	Greve Kommune vil revidere indsamlingsordningen for farligt affald. Afventer udspil fra Miljøstyrelsen og KL.	Indsamlingsordningen via KARANOVEREN, overgår i 2009 til en anvisningsordning
44	Greve Kommune vil gennemføre en kampagne overfor skoler og institutioner om bedre håndtering af farligt affald, herunder indsamling af batterier.	Ikke gennemført
<b>MiljøCenter Greve</b>		
45	Greve Kommune vil vurdere om virksomheder skal have adgang til MiljøCenter Greve.	Vurderet i 2007 Afventer national udmelding
<b>Bygge- og anlægsaffald</b>		
46	Greve Kommune vil opdatere kommunens regulativ for bygge- og anlægsaffald.	Er sket i feb. 2006
47	Greve Kommune vil gennemføre en øget kontrol og evt. yderligere regulering af området.	Ikke gennemført

<b>Information og dialog</b>		
48	Greve Kommune vil udvikle vejledninger og informationskampagner for virksomheder, institutioner og udvalgte brancher om affaldsminimering og -håndtering, bl.a. i samarbejde med øvrige kommuner.	Ikke specielle kampagner, men sker løbende gennem tilsyn
<b>Regulering og tilsyn</b>		
49	Greve Kommune vil inddrage stamkortet som dialogredskab i det kommunale tilsyn med virksomhedernes affaldsbortskaffelse.	Gennemført
50	Greve Kommune vil i samarbejde med KARA gennemføre kontrolsortering af læs afleveret til forbrænding.	Ikke gennemført systematisk modtagekontrol
51	Greve Kommune vil sammen med de øvrige kommuner i Roskilde Amt ensrette regulativerne for erhvervsaffald.	Gennemført delvist

Tabel 18 Målopfylldning for indsatsområder i 2005-2008 for erhvervsaffald.