



Greve Kommune

Affaldsplan 2005-2016



FORORD

Affaldsplan 2005-2016 er Greve Kommunes affaldsplan for de kommende år. Planen erstatter Affaldsplan 2001-2012.

Der er en række miljøproblemer, der knytter sig til affaldsområdet. Det gør det vigtigt, at affaldet håndteres og behandles på den rigtige måde. Affaldsplanen er en måde at styre affaldsstrømmene, så miljøbelastningen fra affaldet mindskes mest muligt.

Affaldsplanen indeholder kommunens visioner og prioriteringer på affaldsområdet, samtidig med at borgere og virksomheder kan se de overordnede intentioner og fremtidige krav til indsamling og behandling af de enkelte affaldstyper. Sammen med tilsyn og vejledning er dialog, information og kampagner fortsat højt prioriteret i samarbejdet med virksomheder og borgere.

Udviklingen af de mange forskellige affaldsordninger har det overordnede mål at reducere miljøbelastningen gennem affaldsminimering, øget genbrug og reduktion af forurening fra slutbehandling af affaldet. Affaldsordningerne i Greve Kommune lever op til langt de flestes brugeres forventninger og er derfor kendetegnet ved stor tilfredshed fra brugerne. Den kommende periode byder derfor kun på mindre ændringer.

Effektivisering og ressourceforbrug er i kraftig fokus på både drifts- og administrationsområderne i disse år. Myndigheds- og driftsopgaver skal udføres effektivt og med konkurrencedygtige omkostninger. Formålet er at sikre det valgte kvalitetsniveau til den lavest mulige pris.

Kommunerne står foran store forandringer, hvor resultatet og konsekvenserne af disse endnu ikke kendes. En kommende strukturændring vil kunne ændre betingelserne for indsatsen på affaldsområdet. Det kan betyde, at de nuværende ordninger kommer til at se anderledes ud end fastlagt i denne plan.

Der er sket store ændringer på affaldsområdet i Greve Kommune i den seneste periode. Åbningen af den nye genbrugsstation for borgere, MiljøCenter Greve, nye indsamlingsordninger for borgere, ny kontrakt med ny entreprenør samt opkrævning af erhvervsaffaldsgebyr har betydet, at affaldsplanen i Greve Kommune er blevet udarbejdet med lidt forsinkelse.

Affaldsplanen har været i offentlig høring fra den 4. november 2005 til den 9. januar 2006. I høringsperioden modtog kommunen i alt to høringssvar. Høringssvarene gav ikke anledning til ændring i planen. Greve Kommune har valgt at miljøvurdere enkelte af initiativerne i affaldsplanen. Miljøvurderingen har været i høring som en integreret del af selve affaldsplanen. Høringen har ikke givet anledning til bemærkninger af miljøvurderingen.

”Affaldsplan 2005-2016” for Greve Kommune er godkendt af Greve Byråd den 28. marts 2006.

INDHOLDSFORTEGNELSE

1	INDLEDNING	7
1.1	OVERORDNEDE RAMMER FOR UDVIKLINGEN AF AFFALDSOMRÅDET	7
	<i>KARA</i>	8
1.2	SAMMENFATNING AF AFFALDSPLAN FOR GREVE KOMMUNE 2005-2016	9
	<i>Hvad skal der ske de næste 4 år</i>	9
	<i>Status over de nuværende ordninger</i>	10
1.3	AFFALDSPLANENS OPBYGNING	10
2	MÅLSÆTNINGER	11
2.1	MÅLSÆTNINGER FOR AFFALDSPLANEN 2005-2016	11
2.2	AFFALDSMÆNGDERNES FORVENTEDE UDVIKLING 2005-2016	12
2.3	MÅL FOR 2008	13
3	PLANLÆGNING	17
3.1	INITIATIVER I PERIODEN 2005-2008	17
	<i>Forebyggelse af affald</i>	17
	<i>Ordninger for husholdninger</i>	17
	<i>Ordninger for virksomheder</i>	22
	<i>Oversigt over initiativer rettet mod husholdninger</i>	25
	<i>Oversigt over initiativer rettet mod erhvervsvirksomheder</i>	27
3.2	PLANER FOR 2009-2016	29
3.3	ØKONOMI	29
3.4	RENOVATIONSTAKSTER FOR PRIVATE HUSHOLDNINGER	29
3.5	AFFALDSGEBYRER FOR VIRKSOMHEDER	30
4	KORTLÆGNING	33
	EKSISTERENDE ORDNINGER I GREVE KOMMUNE	33
	<i>Ordninger for husholdninger</i>	33
	<i>Ordninger for virksomheder</i>	40
4.1	AFFALDSMÆNGDER FRA GREVE KOMMUNE	43
	<i>Affald fra husholdninger</i>	44
	<i>Affald fra virksomheder</i>	46
4.2	INITIATIVER I PERIODEN 2001-2004	47
5	MILJØVURDERING AF AFFALDSPLANEN	53
5.1	MILJØSTATUS	53
	<i>Udvikling, hvis planen ikke gennemføres</i>	54
5.2	MILJØMÅLSÆTNINGER	54
5.3	MILJØVURDERING AF INITIATIVER	55
	<i>Afbødning af negative konsekvenser</i>	56
	<i>Sammenfatning</i>	56
	BILAG 1 DE 26 KOMMUNALE INITIATIVER I AFFALDSSTRATEGI 2005-2008	57
	BILAG 2 BEHANDLINGSANLÆG	59
	BILAG 3 KARA'S VISIONER OG KAPACITETSOPGØRELSER FOR BEHANDLINGSANLÆG	61

1 INDLEDNING

Byrådet skal udarbejde en affaldsplan hvert 4. år.¹ Formålet med planen er at give en status for affaldsområdet i kommunen og at beskrive mål og planer for den kommende periode.

En række miljøproblemer knytter sig til bortskaffelse af affald, hvilket gør det vigtigt, at affaldet håndteres og behandles på den rigtige måde. Affaldsplanen er en måde at styre affaldsstrømmene, så miljøbelastningen fra affaldet mindskes mest muligt.

Borgere og virksomheder skal have kontrol med affaldet – de skal vide, hvordan det skal behandles og sorteres korrekt. Affald, der hældes i kloakken, er måske væk i første omgang, men giver senere problemer på renseanlægget og i det miljø, hvor spildevandet ledes ud efter rensning.

På samme måde kan farligt affald, der smides i skraldespanden, i første omgang være væk, men senere give problemer på forbrændingsanlægget, hvor tungmetaller ender i restprodukterne eller i spildevandet, mens dioxiner og andre stoffer udledes via skorstenen.

Problemer som disse skal minimeres gennem regulering og styring af affaldet og ved at skabe gode betingelser for, at virksomheder og borgere kan komme af med affaldet på den mest hensigtsmæssige måde. Samtidig skal affald og især farligt affald forebygges. Det kan f.eks. ske gennem miljøstyring på virksomheder eller ved at forbrugerne vælger miljømærkede produkter, når de køber ind. Affaldsplanen skal medvirke til at fremme en sådan udvikling.

1.1 Overordnede rammer for udviklingen af affaldsområdet

Regeringen har udarbejdet en strategi for affaldsområdet, ”Affaldsstrategi 2005-2008”. Strategien udstikker retningslinierne for regeringens affaldspolitik i den kommende periode. Den beskriver de initiativer på affaldsområdet, der skal iværksættes i de kommende år, og fastlægger mål. Derved sætter den også rammerne for kommunens affaldsplanlægning i denne affaldsplan.

Strategien bygger på tre grundelementer:

- Forebygge tab af ressourcer og mindske affaldets miljøbelastning
- Afkoble væksten i affaldsmængden fra den økonomiske udvikling i samfundet
- Sikre mere miljø for pengene gennem
 - øget kvalitet i affaldsbehandlingen
 - en effektiv affaldssektor

Denne strategi afspejler det princip, der har styret prioriteringerne på affaldsområdet gennem de sidste mange år på europæisk plan, nemlig det såkaldte affaldshierarki. Affaldshierarkiet indebærer, at affald skal behandles efter følgende overordnede prioritering:

1. Affaldet skal først og fremmest forebygges, hvor det opstår.
2. Det affald, der opstår, skal genanvendes gennem genbrug af produkterne eller gennem genvinding af materialerne.
3. Hvis affaldet ikke kan genanvendes, skal det indgå i produktion af energi.
4. Hvis affaldet hverken kan genanvendes eller forbrændes, skal det deponeres.

¹ jf. bekendtgørelse nr. 619 af 27. juni 2000 om affald

Ved at følge denne generelle prioritering sikres det, at affaldets ressourcer udnyttes bedst muligt, og at miljøbelastningen fra affaldsbehandlingen mindskes. I nogle tilfælde er de økonomiske omkostninger ved at følge affaldshierarkiet imidlertid for store i forhold til miljøgevinsten, hvorfor den generelle prioritering ikke bare kan følges slavisk. Den nationale affaldsstrategi for 2005-2008 lægger derfor vægt på, at både miljø og økonomi vurderes, inden nye initiativer sættes i værk inden for affaldsområdet.

Den nationale og den europæiske politik og regulering af affaldsområdet har stor betydning for det kommunale område. I hovedtræk handler det om:

Husholdninger og virksomheder skal sortere flere affaldstyper fra. I planperioden skal kommunerne som følge af nye EU-regler etablere ordninger for indsamling af metalemballage og plastemballage fra husholdningerne. Kommunerne skal også anvise transportemballager fra virksomhederne til særskilt behandling.

Producenterne skal tage ansvar for bortskaffelsen af deres egne produkter. I første omgang har EU indført regler om producentansvar for udrangerede køretøjer og affald fra elektrisk og elektronisk udstyr. Men flere affaldstyper må forventes også at blive underlagt et krav om producentansvar. For kommunerne betyder det, at ansvaret for håndteringen af dele af affaldet flyttes fra kommunalt regi til privat regi.

Kommunerne skal sætte fokus på affald ved godkendelse af og tilsyn med virksomheder.

Kommunerne skal sætte større fokus på håndtering og bortskaffelse af affald, når de fører tilsyn med virksomheder for at sikre en højere grad af udsortering og genanvendelse af affaldstyper, der allerede eksisterer anvisningsordninger for. Regeringen overvejer endvidere, om der skal stilles affaldskrav, når myndighederne miljøgodkender nye virksomheder eller ændringer af bestående.

De kommunale regler for håndtering af affaldet skal ensrettes. Antallet af regulativer skal ned, og indholdet skal ensrettes, så det bliver nemmere for virksomheder at arbejde på tværs af kommunegrænser.

Borgere og virksomheder skal have bedre information om affaldsordningerne. For at øge genanvendelsen af affaldet skal kommunerne forbedre deres information om de kommunale ordninger.

Ændret organisering af opgaverne. Regeringen har de seneste år sat en større undersøgelse i gang om organiseringen af affaldsområdet. Heri indgår blandt andet overvejelser om liberalisering af deponerings- og forbrændingsområdet og om adskillelse af myndigheds- og driftsherrerollen, hvilket vil kunne få betydning for den fremtidige kommunale organisering af opgaverne.

De initiativer i den nationale affaldsstrategi, der berører kommunerne, er integreret i plandelen af denne affaldsplan. I bilag 1 er der en samlet liste over de 26 kommunale initiativer, der fremgår af Affaldsstrategien.

KARA

Greve Kommune er medejer af det fælleskommunale affaldsbehandlingsselskab I/S KARA. Det betyder, at nogle af kommunens opgaver på affaldsområdet udføres i samarbejde med 10 andre kommuner.

KARA's opgaver er således at registrere og behandle affald fra de 11 interessentkommuner på den mest hensigtsmæssige måde under hensyntagen til de miljømæssige krav, der stilles til moderne affaldsbehandlingsmetoder.

Som følge af dette driver KARA i dag en række genbrugspladser, et par lossepladser og et forbrændingsanlæg. Initiativer på affaldsområdet, der vedrører det fælleskommunale område, beslutes i fællesskab af de deltagende kommuner.

KARA's visioner, strategi og målsætninger fremgår af bilag 3. Tiltag, som er planlagt i samarbejde med de øvrige kommuner gennem KARA, er integreret i denne plan.

1.2 Sammenfatning af Affaldsplan for Greve Kommune 2005-2016

Greve Kommunes målsætninger udstikker retningen for udviklingen af affaldsområdet for 2005-2016. Målsætningerne følger den nationale strategi og støtter den udvikling, der allerede er i gang på kommunalt niveau. Kommunen tilstræber således at fremme sammenhængen mellem det nationale og det kommunale niveau, mellem kommunens forskellige sektorområder og i affaldsplanlægningen.

Greve Kommunes overordnede mål er at fremme en bæredygtig udvikling i kommunen, hvor borgere og virksomheder indretter deres aktiviteter på den mest miljørigtige og bæredygtige måde. Derudover er kommunens mål på affaldsområdet, at

- Affald skal forebygges
- Ressourcerne i affaldet skal udnyttes bedst muligt
- Miljøbelastningen fra affaldet skal nedsættes
- Borgernes og virksomhedernes vidensniveau om kommunens affaldsordninger skal være højt
- Kommunens indsats skal afvejes ud fra økonomi, service og miljø

Omsat i konkrete tal er det målet, at affald produceret i Greve Kommune (samlet for både husholdninger og erhverv) i 2008 skal fordeles på nedenstående behandlingsformer sammenholdt med det opnåede resultat i 2003:

	Greve resultat 2003	Greve mål 2008
Genanvendelse	45 %	57 %
Forbrænding	46 %	37 %
Deponering	9 %	6 %

Hvad skal der ske de næste 4 år

Som led i at opfylde målene gennemfører kommunen i de kommende år en række initiativer. Initiativerne er bl.a. valgt ud fra kommunens ønske om at optimere de eksisterende affaldsordninger og fra kravene til kommunerne i regeringens Affaldsstrategi 2005-2008.

Af kommende initiativer kan for *de private husholdninger* f.eks. nævnes at kommunen vil

- vurdere, om åbningstiderne på genbrugsstationen MiljøCenter Greve skal udvides og om erhvervsvirksomheder skal have adgang til pladsen
- øge indsatsen for forbedret sortering i boligselskaberne ved blandt andet vejledning i takstdifferentiering, kontrol, samarbejde om informationsmateriale og vejledning af ejendomsmestre
- gennemføre forsøg med opstilling af containere til pap på decentrale opsamlingssteder i kommunen

- gennemføre en række informationskampagner med henblik på at forebygge affald samt oplyse om håndtering og sortering af affald – herunder kampagner for hjemmekompostering og sortering af farligt affald.

Af kommende initiativer kan for *virksomheder og institutioner* f.eks. nævnes at kommunen vil

- vurdere, hvorvidt virksomhederne skal kunne aflevere glas i kuber, således der opstilles kuber i erhvervsområderne
- gennemføre kampagner for at institutioner og skoler sorterer papir, plast og pap fra til genanvendelse samt sikre en bedre håndtering af farligt affald, herunder indsamling af batterier.
- vurdere om virksomheder skal have adgang til MiljøCenter Greve.

Status over de nuværende ordninger

Kommunens borgere er gode til at sortere.

- Den enkelte husstand sendte i 2003 10% mere dagrenovation til forbrænding, end en gennemsnitlig husstand på landsplan. Dette kan indikere, at andelen af hjemmekompostering er lille i Greve Kommune. Siden år 2000 har der været en stigning på 49 kg./husstand. Dette skyldes bedre sortering, så langt det meste organiske materiale nu ender som dagrenovation i stedet for som storskrald.
- Der blev i 2003 indsamlet 73 % af det samlede papirpotentiale i kommunen, svarende til 144 kg pr. husstand, hvilket ligger godt 60% over landsgennemsnittet. Papirmængden pr. husstand har været meget konstant de sidste år.
- Borgerne indsamlede i 2003 47% mere glas end landsgennemsnittet. Derudover indsamles der også glas gennem dagligvarebutikker, som ikke er med i opgørelsen. Glasmængden pr. husstand har været relativ konstant de sidste år.
- Der blev i 2003 indsamlet 31% mere storskrald end på landsplan. Mængden har også her været relativ konstant de sidste år.

Den 1/1-2005 åbnede MiljøCenter Greve, og det første halve år har der været en klar tendens til en stigning af affaldsmængderne. Status tager dog udgangspunkt i 2003, da der endnu ikke findes tal for landsgennemsnit for senere år.

1.3 Affaldsplanens opbygning

Affaldsplanen indeholder en målsætningsdel, en planlægningsdel og en kortlægningsdel.

Målsætningsdelen beskriver kommunens mål på affaldsområdet for de kommende år, mens planlægningsdelen handler om de initiativer, kommunen vil iværksætte i planperioden, herunder fremgår takster og gebyrer på renovationsområdet. Kortlægningsdelen er en gennemgang af og status for de nuværende ordninger for indsamling og anvisning af affald.

2 MÅLSÆTNINGER

Greve Kommunes målsætninger udstikker retningen for udviklingen af affaldsområdet for 2005-2016. Målsætningerne følger den nationale strategi og støtter den udvikling, der allerede er i gang på kommunalt niveau. Kommunen tilstræber således at fremme sammenhængen mellem det nationale og det kommunale niveau, mellem kommunens forskellige sektorområder og i affaldsplanlægningen.

Følgende principper samt overordnede og eksisterende målsætninger danner udgangspunkt for kommunens målsætninger:

1. Affaldshierarkiet
2. Sigtelinier i regeringens ”Affaldsstrategi 2005-2008”
3. Relevante målsætninger i kommunens øvrige planer
4. Målsætningerne i den forrige affaldsplan
5. Resultater fra den kortlægning og de vurderinger, der fremgår af denne affaldsplan

2.1 Målsætninger for affaldsplanen 2005-2016

Greve Kommune har som overordnet mål at fremme en bæredygtig udvikling i kommunen. Det betyder, at borgere og virksomheder indretter deres aktiviteter på den mest miljørigtige og bæredygtige måde, og at kommunen bidrager til at skabe de bedste betingelser for, at dette kan lade sig gøre. Kommunens målsætninger og strategier er derudover, at:

- **Affald skal forebygges**

Greve Kommune vil arbejde for, at affaldsmængden fra den enkelte borger og virksomhed ikke stiger i perioden, herunder vil kommunen særligt fokusere på begrænsning af mængden af miljøfarligt affald.

Kommunen vil intensivere informationen og dialogen med virksomhederne om miljøstyring og renere teknologi ved tilsyn. Kommunen vil desuden informere borgerne om, hvordan affaldsproduktionen begrænses.

- **Ressourcerne i affaldet skal udnyttes bedst muligt**

Greve Kommune vil arbejde for, at så meget genanvendeligt affald som muligt bliver genanvendt frem for at blive brændt eller deponeret. Hvis det ikke er praktisk muligt, miljømæssigt optimalt eller økonomisk hensigtsmæssigt at genanvende affaldet, vil kommunen lede affaldet til forbrænding med henblik på at producere el og varme. Greve Kommune vil også så vidt muligt undgå deponering af affald, der kunne have været genanvendt eller forbrændt.

Kommunens strategi er at indrette ordningerne for husholdningsaffald, så borgerne kan komme af med det frasorterede affald tæt på husstanden, i det omfang det ikke er urimeligt fordyrende eller miljømæssigt u hensigtsmæssigt (f.eks. på grund af øget transport af affaldet).

Det er også kommunens langsigtede strategi at justere ordningerne, sådan at flere typer affald kan sorteres fra til genanvendelse, først og fremmest ved at give mulighed for at sortere i flere fraktioner på genbrugsstationen MiljøCenter Greve for borgerne samt KARA-genbrugsstationerne for virksomheder.

Endelig arbejder kommunen for at sikre anvisning af de forskellige affaldstyper fra virksomhederne til den bedste miljømæssige behandling af affaldet.

- **Miljøbelastningen fra affaldet skal nedsættes**

Greve Kommune vil have øget kontrol med de miljøfarlige stoffer i affaldet.

Separat håndtering og behandling af det miljøfarlige affald er et væsentligt element i kommunens strategi for at nedbringe miljøbelastningen fra affaldet. Affald, der burde specialbehandles eller deponeres, ender f.eks. af og til i KARA's forbrændingsanlæg, hvor det giver problemer i spildevand og røggasrensingsprodukter. Kommunens indsats er rettet mod at vejlede og informere de virksomheder og borgere, der har problemer med at sortere og bortskaffe affaldet korrekt.

- **Borgernes og virksomhedernes vidensniveau om kommunens affaldsordninger skal være højt**

For at kommunens affaldssystem fungerer optimalt, er det vigtigt, at borgere og virksomheder har stor viden om, hvordan de skal sortere affaldet, og hvor de skal aflevere det.

Greve Kommune vil derfor sikre, at der fortsat er et højt informationsniveau, så borgere og virksomheder til enhver tid ved, hvordan de skal skaffe sig af med deres affald i overensstemmelse med kommunens regulativer. Oplysningen kan foregå gennem udsendelse af materiale, på kommunens hjemmeside, ved information på renovationsbilerne og på MiljøCenter Greve, i lokalaviser samt gennem dialog med virksomhederne ved tilsyn.

- **Kommunens indsats skal afvejes ud fra økonomi, service og miljø**

Greve Kommune vil tilrettelægge og drive kommunens affaldsordninger ud fra en afvejning af økonomien i ordningerne, kravene til serviceniveauet og de miljømæssige fordele og ulemper ved ordningerne.

Myndigheds- og driftsopgaver skal udføres effektivt og med konkurrencedygtige omkostninger, så det valgte kvalitetsniveau sikres til den lavest mulige pris.

2.2 Affaldsmængdernes forventede udvikling 2005-2016

Tabel 1 viser den forventede udvikling i affaldsmængderne i kommunen.

Indsamlingsordningerne for husholdningsaffald blev ændret væsentligt fra år 2005. Kommunen forventer, at ændringerne resulterer i en væsentlig stigning i mængden af husholdningsaffald. De anslåede mængder er derfor beregnet med udgangspunkt i den afleverede mængde husholdningsaffald i første halvår af 2005 (både på MiljøCenter Greve og indsamlet via. fortovsindsamling).

Den voldsomme stigning afspejler ikke en reel stigning i affaldsproduktionen fra borgerne. Stigningen afspejler derimod, at de tidligere målte affaldsmængder ikke viser den reelle affaldsproduktion, fordi borgerne på grund af mindre servicevenlige affaldsordninger fandt alternative afleveringsmuligheder til affaldet. En stor del af de reelle affaldsmængder har derfor ikke tidligere optrådt i den kommunale mængdeopgørelse.

Det er Greve Kommunes forventning, at mængderne for husholdningsaffald ikke vil stige nævneværdigt i perioden 2005-2016. Som udgangspunkt ville man forvente en stigning bl.a. på grund af den generelle økonomiske vækst i samfundet, men da befolkningsprognosen for Greve Kommune viser forventning om et faldende befolkningstal, opvejer de to faktorer hinanden.

Udviklingen i mængden af erhvervsaffald er beregnet med udgangspunkt i affaldsmængderne i 2003. Den generelle økonomiske vækst i samfundet samt udbygning af flere erhvervsområder, får kommunen til at forvente en stigning i erhvervsaffaldsmængderne. Til gengæld forventes forebyggende nationale og lokale initiativer at lægge en dæmper på stigningen. Alt i alt er det Greve Kommunes forventning, at erhvervsaffaldsmængderne stiger med 1 % (dog 1,5 % for bygge og anlægssektoren) årligt i perioden 2005-2016.

Den samlede affaldsproduktion i Greve Kommune forventes således at stige med 1-1,5% årligt for erhvervsaffald og intet for husholdningsaffald.

	2003		2005	2006	2007	2008	2012	2016
Befolkningsprognose	48.227		47.671	47.622	47.420	47.185	45.769	43.607
Stigning i forhold til 2003 i %			-1,15	-1,25	-1,67	-2,16	-5,10	-9,58

Affaldsmængder i tons	2003	Forventet tilvækst i %	2005	2006	2007	2008	2012	2016
Husholdninger	29.370	0 ²	35.055	35.055	35.055	35.055	35.055	35.055
Institutioner, handel og kontor	16.979	1	17.320	17.494	17.668	17.845	18.570	19.324
Fremstilling	1.818	1	1.855	1.873	1.892	1.911	1.988	2.069
Byggeri og nedrivning	21.072	1,5	21.709	22.035	22.365	22.701	24.455	25.956
Container- og omlastestationer	2.373	1	2.421	2.445	2.469	2.494	2.595	2.701
Renseanlæg	147	1	150	152	153	155	161	167
I alt	71.759		78.510	79.054	79.602	80.161	82.824	85.272
Stigning i forhold til 2003 i %			9,41	10,17	10,93	11,71	15,42	18,83

Tabel 1 Den forventede udvikling i affaldsmængderne fra 2003 til 2016 i tons. Mængder for husholdningsaffald er baseret på kommunens egne registreringer. Mængder for erhvervsaffald er baseret på tal fra ISAG. Tallene er afrundet.

2.3 Mål for 2008

Målsætningerne udstikker en retning for udviklingen af affaldssystemet, men fortæller ikke, hvor langt kommunen skal være nået på hvilket tidspunkt. Det er derfor vigtigt at formulere mere konkrete mål for udviklingen. Greve Kommunes mål for 2008 fremgår af Tabel 2.

	Genanvendelse	Forbrænding	Deponering
Alt affald	57 %	37 %	6 %
<i>Husholdninger</i>	49 %	46 %	5 %
<i>Fremstilling</i>	20 %	30 %	50 %
<i>Institutioner, handel og kontor</i>	35 %	60 %	5 %
<i>Bygge- og anlægsaffald</i>	90 %	5 %	5 %

Tabel 2 Greve Kommunes mål for andelen af affald, der skal genanvendes, forbrændes og deponeres i 2008.

² Den forventede tilvækst på 0% gælder fra 2005-2016.

Med hensyn til fastsættelse af mål for husholdningsaffald skal det siges, at indsamlingsordningerne for husholdningsaffald blev ændret væsentligt fra år 2005, da Greve Kommunes genbrugsplads MiljøCenter Greve åbnede 1. januar. Hermed blev der åbnet op for en meget mere differentieret indsamling af affaldet, da der nu bliver indsamlet flere forskellige fraktioner med mulighed for forskellig behandlingsform. Der bliver derfor fra 1/1-2005 sendt langt mere til genanvendelse end tidligere, og dette influerer selvfølgelig fastsættelse af mål for 2008. Dette sker derfor med udgangspunkt i tal for januar – august 2005 og ikke i tal for 2003, som ellers har været dem der er blevet præsenteret i denne affaldsplan.

%	Totalt, husholdningsaffald	Dagrenovation	Storskrald	Haveaffald	Farligt affald
Genanvendelse	49 %	22 %	55 %	100 %	
Forbrænding	46 %	78 %	34 %		100 %
Deponering	5 %		11 %		

Tabel 3 Fordeling af det indsamlede husholdningsaffald på behandlingsformer i Greve Kommune, perioden januar til august 2005. Egne tal³.

De foreløbige 2005 tal i Tabel 3 ovenfor ses som et realistisk mål for 2008. Der kan være nogle mindre forskydninger på længere sigt, da der umiddelbart efter pladsens åbning blev modtaget ekstraordinært meget affald, men det burde være muligt som udgangspunkt at fastholde de flotte tal som er opnået for de første 8 måneder af 2005. De ligger på alle områder meget over de sigtelinier som regeringen har udstukket i sin affaldsstrategi for 2005-08. En sammenligning kan ses i Tabel 4.

Kommunens mål er samstemt med de nationale mål på området, da den kommunale indsats skal bidrage til en realisering af de nationale mål. De nationale mål er formuleret som sigtelinier for, hvordan affaldet forventes at fordele sig på forskellige behandlingsformer på nationalt plan i 2008.

	Genanvendelse			Forbrænding			Deponering		
	2003	Mål 2008	Sigte-linie	2003	Mål 2008	Sigte-linie	2003	Mål 2008	Sigte-linie
Husholdningsaffald	34%	49%	33%	64%	46%	60%	2%	5%	7%
Storskrald	10%	55%	25%	82%	34%	50%	8%	11%	25%
Dagrenovation	23%	23%	20%	77%	77%	80%	-	0%	0%
Haveaffald	100%	100%	95%	-	0%	5%	-	0%	-
Fremstilling	11%	20%	65%	26%	30%	-	63%	50%	Højst 15%
Institutioner, handel og kontor	17%	35%	50%	69%	60%	45%	10%	5%	5%
Bygge- og anlægsaffald	87%	90%	90%	13%	10%	-	-	-	-
Alt affald	45%	57%	65%	46%	37%	26%	9%	6%	9%

Tabel 4 Fordeling på behandlingsformer for 2003 sammenholdt med Greve Kommunes mål for 2008 samt regeringens sigtelinier for 2008.

³ Farligt affald og elektronikaffald går til specialbehandling, men er i tabellen sat som hhv. forbrænding og genanvendelse for at lette sammenligning med regeringens mål.

Af tabellen fremgår det, at

- En større del af *husholdningsaffaldet* skal flyttes fra forbrænding til genanvendelse, dette gælder især storskrald. Det lave niveau for affald til deponering skal fastholdes. Greve Kommunes mål afviger derfor fra regeringens sigtelinier.
- På *affaldet fra fremstillingsvirksomhed* er der stor difference mellem mængden af affald fra Greve, der deponeres (63 %) og Affaldsstrategiens sigtelinie for 2008 (højst 15 %). Der skal så vidt muligt inden for denne sektor flyttes noget affald fra deponering til genanvendelse. Affaldets sammensætning er meget afhængig af de enkelte fremstillingsvirksomheder, der findes i kommunen. På baggrund af kommunens kendskab til, hvilket affald der er tale om, er det urealistisk at nå det skitserede mål i Affaldsstrategien. Kommunen anser det for urealistisk, at sektoren kan realisere regeringens sigtelinie om 65 % genanvendelse, hvorfor målet er sat til 20 %.
- En større del af *affaldet fra institutioner, handel og kontor* skal flyttes fra forbrænding til genanvendelse. Her anser kommunen det også for usandsynligt, at servicesektoren vil realisere regeringens sigtelinie om 50 % genanvendelse af affaldet. Målet er i stedet sat til 35 %.
- Størstedelen af *bygge- og anlægsaffaldet* genanvendes allerede (87 %), hvorfor det anses for realistisk at kunne nå de nationale mål (90%) i 2008.
- *Samlet betragtet* forventer Greve Kommune, at en del af affaldet vil blive flyttet fra deponering til forbrænding og genanvendelse, og fra forbrænding til genanvendelse. Fordelingen af de samlede mængder forventer kommunen dermed kommer til at ligge tæt på regeringens sigtelinier.

3 Planlægning

EU driver i høj grad udviklingen af affaldsområdet. EU-regler udstikker rammerne for, hvordan kommunerne skal tilrettelægge håndteringen af affaldet. Det gælder også for den kommende periode. Nye krav til forebyggelse og genanvendelse af emballageaffald sætter sit præg på affaldsplanen.

Regeringens affaldsstrategi for perioden 2005-2008 indeholder ligeledes en række tiltag, hvor kommunerne forventes at tage del i den praktiske gennemførelse. Affaldsstrategien prioriterer bl.a. bedre information til virksomheder og borgere højt. Tiltagene fremgår af bilag 1 og er integreret i affaldsplanen. Dog er der visse initiativer, som kommunen først kan beslutte efter udspil fra Miljøministeriet. Det drejer sig blandt andet om en ændret organisering af affaldsområdet, en strategi for farligt affald og centrale krav til behandling af affald.

Det er ikke muligt at forudse udviklingen på området fuldt ud, og der kan derfor komme nye krav til affaldshåndtering og bortskaffelse, som kommunen ikke har kunnet tage højde for i planen. Kommunen kan derfor være nødt til at gennemføre tiltag i planperioden, der ikke er nævnt i denne plan.

Endelig vil en kommende strukturændring kunne ændre betingelserne for indsatsen på affaldsområdet. Det kan eventuelt komme til at betyde, at affaldsplanen må revideres, og at de nuværende ordninger kan komme til at se anderledes ud end fastlagt i denne plan.

De overordnede europæiske og nationale krav samt forventninger til den kommunale styring af affaldsområdet giver sig udslag i en række nye initiativer. Derudover peger kommunens egen kortlægning af affaldssystemet også på, at de nuværende ordninger kan optimeres.

3.1 Initiativer i perioden 2005-2008

For at nå målene for 2008, og for at realisere de overordnede målsætninger for affaldsområdet, gennemfører kommunen i de kommende år en række initiativer.

Forebyggelse af affald

Udviklingen i affaldsproduktionen hænger tæt sammen med det private forbrug og den økonomiske vækst i samfundet. Forenklet sagt: Jo mere vi producerer og forbruger, desto større mængder affald genereres der i den sidste ende. Et overordnet nationalt og kommunalt mål for affaldsområdet er, at affald skal forebygges, og at udviklingen i affaldsmængderne skal kobles fra den økonomiske udvikling.

Kommunen har kun begrænsede virkemidler på området. Skal målet nås, påhviler det derfor også i høj grad virksomhederne og borgerne at gøre en selvstændig indsats. Fra kommunens side vil indsatsen i de kommende år bestå i at oplyse virksomheder og borgere om, hvordan man i praksis kan undgå at generere affald, blandt andet ved information om, hvordan produktionen af farligt affald kan nedbringes, og om renere teknologi i virksomhederne ved miljøtilsyn.

Ordninger for husholdninger

For at realisere de overordnede målsætninger for affaldsområdet og de konkrete mål for behandlingen af affaldet, skal en større del af husholdningsaffaldet genanvendes frem for at forbrændes. Til gengæld ønsker kommunen at fastholde den lave grad af deponering af husholdningsaffaldet.

Det farlige affald fra husholdningerne skal bortskaffes separat og håndteres og behandles på forsvarlig vis. Information om ordningerne og ikke mindst bortskaffelsen af det farlige affald har høj prioritet i de kommende år.

Genbrug af emballageaffald

Emballageaffald er et særligt indsatsområde i den europæiske og den nationale affaldsstrategi. Emballageaffald af glas, pap, plast, træ og metal skal så vidt muligt forebygges eller genbruges direkte.

Glasemballager fra husholdninger genbruges i vid udstrækning allerede. Kommunen har derfor vurderet, at der ikke er brug for yderligere tiltag på dette område.

Pap fra husholdninger indsamles fra 2005 på MiljøCenter Greve samt på nogle minigenbrugsstationer, men mængden kan sandsynligvis forøges. Kommunen vil i planperioden gennemføre forsøg med indsamling af pap fra husholdninger i containere placeret på centrale opsamlingssteder i kommunen. Kommunen vil derefter foretage en vurdering af, hvorvidt pappet er rent nok til afsætning til genbrug og hvorvidt økonomien og administrationen i en sådan ordning kan stå mål med miljøgevinsten. Kommunen vil i planperioden indføre sortering af pap på alle minigenbrugsstationer.

Greve Kommune har i dag ikke særskilt indsamling af emballageaffald af plast (plastdunke og flasker). Ud fra et samfundsøkonomisk perspektiv kan det bedst betale sig, at borgerne afleverer emballagerne et centralt sted i kommunen frem for, at de bringes til decentrale opsamlingssteder eller hentes ved husstanden. Når en sådan indsamlingsordning etableres, forventer kommunen derfor, at det vil blive iværksat på MiljøCenter Greve. Afsætningsmulighederne for blandede plasttyper er i dag meget begrænsede. Kommunen afventer derfor bedre afsætningsmuligheder og/eller udspil fra Miljøministeriet.

Greve Kommune har i dag ikke særskilt indsamling af metalemballager. Ud fra et samfundsøkonomisk perspektiv kan det bedst betale sig, at borgerne afleverer emballagerne et centralt sted i kommunen frem for, at de bringes til decentrale opsamlingssteder eller hentes ved husstanden. Når en sådan indsamlingsordning etableres, forventer kommunen derfor, at den vil blive iværksat på MiljøCenter Greve. Kommunen har tidligere gennemført et flerårigt forsøg med indsamling af metalemballager på en minigenbrugsstation. Men på grund af mange madrester i og på emballagerne, gav forsøget store problemer for arbejdsmiljøet og dårlige eller ingen afsætningsmuligheder. Kommunen afventer derfor udspil fra Miljøministeriet.

Greve Kommune har i dag ikke særskilt indsamling af træemballager, da de fleste træemballager går til forbrænding. Så længe der ikke er egnede genanvendelsesmuligheder for affaldet, vil kommunen ikke iværksætte initiativer til separat indsamling af affaldet. Kommunen afventer udspil fra Miljøministeriet.

Indsamling af dagrenovation (restaffald)

Selve dagrenovationsordningen fungerer uden problemer og forventes ikke ændret i planperioden. Det er Greve Kommunes mål i den kommende planperiode at få frasorteret så stor en del af de genanvendelige og deponerbare dele af dagrenovationen som muligt. Det mål skal nås ved at fastholde og videreudvikle det nuværende affaldssystem.

I nogle boligselskaber og samlede bebyggelser er der en relativt dårlig sortering af dagrenovationen på grund af et meget stort volumen til dagrenovation. Kommunen har derfor fra 2005 indført et takstsystem, som i forhold til tidligere animerer endnu mere til sortering af affaldet. Kommunen vil

godkende hver enkelt minigenbrugsstation med henblik på at sikre en høj grad af sortering, herunder vejlede i takstsystemet.

Kommunen vil i planperioden fortsat opfordre til og vejlede i hjemmekompostering. Kommunen vil undersøge, hvor mange husstande, der hjemmekomposterer den grønne del af dagrenovationen.

Ordninger for glas, flasker, papir og pap

Greve Kommune har som mål at få sorteret så stor en del af glas og flasker fra dagrenovationen som muligt og at sikre en høj kvalitet i det indsamlede glas. Det er kommunens vurdering, at størstedelen af det glas, det er muligt at indsamle, bliver indsamlet, og at der ikke er brug for yderligere initiativer på området.

Det er også Greve Kommunes mål, at borgerne sorterer så stor en del af det genanvendelige pap og papir som muligt fra det øvrige dagrenovationsaffald, og afleverer det til genanvendelse. Miljøstyrelsens krav er, at kommunerne i 2008 skal indsamle mindst 60 % af papir- og papaffaldet. De sidste par år har Greve Kommune med en svagt stigende tendens indsamlet 71-73 % af potentialet. Kommunen opfylder dermed Miljøstyrelsens krav til fulde. Der er derfor ikke planer om at ændre på indsatsen overfor indsamling af papir fra husholdningerne. Kommunens indsats for udsortering af større mængder pap er beskrevet i afsnittet "Genbrug af emballageaffald" ovenfor.

Ordninger for storskrald mv. og haveaffald

Kommunens overordnede mål for håndtering og bortskaffelse af storskrald er, at ressourcerne i affaldet skal udnyttes bedst muligt. Kommunens indsats er derfor rettet mod at sikre, at affaldet sorteres korrekt, sådan at det efterfølgende kan bortskaffes på den økonomisk og miljømæssigt set bedste måde. Det mål skal nås ved at fastholde og videreudvikle det nuværende affaldssystem, som allerede i dag sikrer en høj grad af sortering og genbrug. Herunder vil kommunen opretholde kravet om gennemsigtig emballage til alle typer storskrald, da dette har vist sig at forøge graden af sortering væsentligt.

Kommunen vurderer løbende, om antallet af affaldsfraktioner på MiljøCenter Greve skal øges, med henblik på at opnå en højere genbrugsprocent.

Kommunen vil i planperioden godkende alle minigenbrugsstationer, således at der opnås en større grad af genbrug. Efter hvert kalenderår kontrollerer kommunen, at minigenbrugsstationerne har sorteret i en tilfredsstillende grad. Sker det ikke, vil kommunen give påbud og vejlede om bedre sortering. Hvis sorteringen ikke forbedres, kan kommunen lade renovationsgebyret stige i de omfattede boliger.

Kommunen vil i planperioden optimere den nye ordning på MiljøCenter Greve, med afsætning af direkte genbrugelige effekter via Røde Kors.

Kommunen vil op til næste EU-udbud vurdere, om henteordningerne for storskrald mv. og haveaffald skal fortsætte uændret med hensyn til antallet af afhentninger og antallet af affaldsfraktioner. Kommunen vil foretage vurderingen med baggrund i erfaringerne med den nyåbnede genbrugsstation, MiljøCenter Greve. Hvis henteordningerne beskæres, vil kommunen i denne forbindelse vurdere behovet for borgere uden bil samt handikappede.

Byggeaffald og andet affald

Det er kommunens mål, at ressourcerne i affaldet skal udnyttes bedst muligt. Kommunens indsats er derfor rettet mod at sikre, at affaldet sorteres korrekt, sådan at det efterfølgende kan bortskaffes på den økonomisk og miljømæssigt set bedste måde. Det mål skal nås ved at fastholde og

videreudvikle det nuværende affaldssystem, som allerede i dag sikrer en høj grad af sortering og genbrug.

Kommunen vil løbende vurdere, hvilke fraktioner, der skal sorteres i på MiljøCenter Greve, med henblik på at genbruge en større andel af affaldet. Kommunen vil i planperioden øge indsatsen for at få udsorteret blød pvc. Kommunen vil i planperioden udsortere hård pvc til genbrug. Denne fraktion deponeres i dag.

MiljøCenter Greve

MiljøCenter Greve er Greve Kommunes nye genbrugsstation, som er åbnet i år 2005. Kommunen er derfor i fuld gang med at opbygge erfaringer på området. Kommunen vil i planperioden løbende optimere driften på MiljøCenter Greve i samarbejde med Renoflex-Gruppen, som driver pladsen for Greve Kommune. Greve Kommune vil opfordre Renoflex-Gruppen og KARA til at deltage i at danne et netværk for mandskab på genbrugsstationer.

I forhold til optimeringen af driften er kommunen allerede nu i gang med at vurdere, om åbningstiderne skal udvides for at sikre større fleksibilitet og service. Kommunen forhandler desuden med Solrød Kommune om, hvorvidt Solrød Kommunes borgere skal have adgang til MiljøCenter Greve. Det sker ligeledes for at kunne optimere driften og økonomien på MiljøCenter Greve mest muligt.

Ligeledes vil kommunen i planperioden vurdere, om erhvervsvirksomhederne i Greve Kommune skal have adgang til at aflevere affald på MiljøCenter Greve i stedet for som nu på KARA's genbrugsstationer. Dette vil i givet fald betyde

- øget service til mange virksomheder i kommunen
- muligvis forringet service for borgerne i kommunen
- udvidede åbningstider på MiljøCenter Greve
- ændrede adgangs begrænsninger på MiljøCenter Greve
- eventuelle ombygninger eller ændrede tilkørselsforhold på MiljøCenter Greve
- mærkbar stigning i erhvervsaffaldsgebyret
- øget administration for kommunen til fordeling af mængder og udgifter mellem borgere og erhvervsvirksomheder.

Kommunen vil gennemføre en tilfredshedsundersøgelse på MiljøCenter Greve, hvor borgerne blandt andet vil blive spurgt til åbningstiderne.

I forbindelse med næste EU-licitation vil kommunen vurdere, om driften af MiljøCenter Greve fortsat skal være udliciteret eller om pladsen skal drives af kommunen selv.

Ordninger for farligt affald

Kommunens overordnede mål for håndtering og bortskaffelse af det farlige affald er at minimere risikoen for, at miljø og sundhed belastes med de farlige stoffer, der er i affaldet. Kommunens indsats er derfor rettet mod at sikre, at borgerne sorterer det farlige affald fra det øvrige affald, og at håndteringen og behandlingen af det farlige affald sker forsvarligt.

Indsamlingsordningerne for farligt affald er blevet ændret væsentligt fra 2005. Farligt affald indsamles via MiljøCenter Greve samt med en særlig miljøbil fra minigenbrugsstationerne. Begge dele under gode arbejdsmiljømæssige forhold, hvor al vejledning, sortering og pakning af farligt

affald foretages af veluddannet personale. Kommunen vil fortsætte den nuværende høje standard for sortering og behandling af farligt affald.

Kommunen vil i planperioden vurdere, om ændringen af ordningerne har givet et tilfredsstillende resultat for den indsamlede mængde. Kommunen vil i planperioden gennemføre en informationskampagne med henblik på at udsortere større mængder farligt affald.

Kommunen vil i planperioden gennemføre vejledning/kurser af ejendomsmestre i boligselskaber og lignende med henblik på at forbedre udsorteringen af farligt affald i boligselskaberne.

Kravene til indsamling af elektriske og elektroniske produkter bliver ændret i forbindelse med gennemførelsen af et EU-direktiv. Direktivet er baseret på producentansvar, hvilket vil få den konsekvens, at kommunerne ikke længere har ansvaret for den miljømæssige oparbejdning af de indsamlede produkter. Det vides endnu ikke, hvilken betydning det konkret vil få for indsamlingen af elektriske og elektroniske produkter.

Kommunen vil i planperioden vurdere, om der skal opsættes battericontainere sammen med de allerede opstillede glas- og papircontainere.

Information og dialog

Kommunens informationsindsats har hidtil handlet om at få de eksisterende ordninger til at fungere optimalt og om at sikre, at affaldet håndteres og bortskaffes korrekt. Denne indsats skal fastholdes i perioden.

Der vil desuden blive gennemført en kampagne for at sikre, at farligt affald bliver sorteret fra de øvrige affaldsfraktioner.

Et af de overordnede mål for affaldsområdet er imidlertid også at undgå, at affald overhovedet dannes. På denne måde kan samfundets omkostninger til affaldsbortskaffelse mindskes, ligesom de miljøproblemer affald kan give anledning til. Greve Kommune vil derfor i den kommende planperiode gennemføre en oplysningskampagne rettet mod husholdningerne om, hvordan de kan forebygge at affald, og ikke mindst miljøfarligt affald, opstår. Som et led i denne kampagne vil kommunen i planperioden afholde møder med boligforeningers gårdmænd, viceværter og andre, som er involveret i ejendommenes affaldsbortskaffelse.

Greve Kommune vil fortsætte med at udsende det årlige affaldshæfte med information om affaldsordningerne til størstedelen af borgerne, herunder en affalds-ABC, som i detaljer fortæller borgerne, hvordan affaldet sorteres rigtigt.

Greve Kommune vil fortsat afholde sociale og faglige arrangementer med skraldemændene og personalet på MiljøCenter Greve med henblik på at opretholde en god kontakt til personalet og sikre en høj service og informationsindsats overfor borgerne.

Greve Kommune vil i planperioden tilbyde boligselskaberne hjælp til udarbejdelse af informationsmateriale til borgerne. Greve Kommune vil samarbejde med boligforeningerne om, at der i forbindelse med sortering af affald i boligafdelinger med mange fremmedsprogede, skal udarbejdes særskilt informationsmateriale til denne målgruppe. Mange boligforeninger er allerede godt i gang med dette arbejde.

Greve Kommune tilbyder information om affaldsordningerne og rundvisninger på MiljøCenter Greve til større grupper, herunder grundejerforeninger, boligforeninger og skoleklasser mm.

For at få større viden om de forskellige affaldsordningers effektivitet, vil Greve Kommune sammenligne nøgletal for indsamlede mængder, økonomiske omkostninger m.v. med andre udvalgte kommuner.

I løbet af 2008 skal denne affaldsplan evalueres, og der skal udarbejdes en ny affaldsplan med start fra 2009.

Ordninger for virksomheder

For at realisere de overordnede målsætninger for affaldsområdet og de konkrete mål for behandlingen af affaldet, skal mere erhvervsaffald genanvendes frem for forbrændes eller deponeres. For servicesektoren handler det om, at for stor en del af affaldet går til forbrænding, mens det for fremstillingssektoren og bygge- og anlægssektoren gælder, at for stor en del af affaldet går til deponering. Kommunens indsats i planperioden er rettet mod disse forhold.

Genbrug af emballageaffald

Emballageaffald er et særligt indsatsområde i den europæiske og den nationale affaldsstrategi. Emballageaffald af glas, pap, plast, træ og metal skal så vidt muligt forebygges eller genbruges direkte.

Udsorteringen af glasemballager til genbrug fra virksomhederne kan forbedres. Kommunen vil i planperioden vurdere, om virksomhederne skal have mulighed for at aflevere glasemballager i den nuværende indsamlingsordning for husholdninger, som kan aflevere glas i 70 opstillede glascontainere i kommunen. Dette vil i givet fald betyde opstilling af glascontainere i erhvervsområderne med betaling via erhvervsaffaldsgebyret.

Pap og plastfolie indsamles allerede i dag særskilt fra mange virksomheder, men der er stadig et stort potentiale for at øge genbrugsprocenten. Kommunen vil i planperioden intensivere informationsindsatsen til virksomhederne via miljøtilsyn med henblik på at opnå at større mængder pap og plastfolie bliver genbrugt. Indsatsen vil særligt rette sig mod skoler, institutioner, handel og kontor, da kommunen på disse områder forventer det største potentiale for øget udsortering.

Genbrug af plast- og metalemballager finder kun sted i begrænset omfang, blandt andet på grund af dårlige afsætningsmuligheder. Genbrug af træemballager er ligeledes begrænset, da de fleste træemballager går til forbrænding. Kommunen vil i planperioden fortsat anvise større partier af ensartede affaldsfraktioner til genbrug via rådgivning og virksomhedstilsyn. Øvrige tiltag afventer udspil fra Miljøministeriet.

Indsamling af dagrenovationslignende affald

I Greve Kommune er det op til virksomhederne, hvorvidt de vil tilmelde sig den kommunale indsamlingsordning for dagrenovation eller benytte sig af private aktører på markedet.

Som et servicetilbud vil kommunen i den kommende periode overveje at gennemføre en kampagne for at få virksomheder til at tilmelde sig den kommunale indsamlingsordning for dagrenovation.

Indsamling af farligt affald

Kommunens overordnede mål for håndtering og bortskaffelse af det farlige affald er at minimere risikoen for, at miljø og sundhed belastes med de farlige stoffer, der er i affaldet. Kommunens indsats er derfor rettet mod at sikre, at virksomhederne sorterer det farlige affald fra det øvrige affald, og at håndtering, opbevaring og behandling af det farlige affald sker forsvarligt.

Greve Kommunes tilsynsindsats over for virksomheder vil fortsætte i den kommende planperiode. Derudover vil kommunen gennemføre en kampagne på skoler og institutioner om korrekt håndtering af farligt affald.

Den eksisterende indsamlingsordning for farligt affald har i gennem de seneste år været planlagt ændret, så det blev administrativt lettere for virksomhederne at benytte forskellige modtageanlæg

og transportører. Godkendelse af den planlagte ændring afventer udtalelse fra rigsadvokaten og endelig afklaring mellem Miljøstyrelsen og Kommunernes Landsforening.

Indsamling af elektriske og elektroniske produkter

Kravene til indsamling af elektriske og elektroniske produkter bliver ændret i forbindelse med gennemførelsen af et EU-direktiv.

Direktivet er baseret på producentansvar, hvilket vil få den konsekvens, at kommunerne ikke længere har ansvaret for den miljømæssige oparbejdning af de indsamlede produkter. Det vides endnu ikke, hvilken betydning det konkret vil få for indsamlingen af elektriske og elektroniske produkter, men der kan ske ændringer af ordningen i planperioden.

Indsamling af madaffald fra storkøkkener

Det er Greve Kommunes mål at udnytte så stor en del af affaldets ressourcer som muligt. Da madaffald ikke længere kan anvendes til dyrefoder, skal der findes alternative bortskaffelsesmetoder. En undersøgelse fra Miljøstyrelsen⁴ peger på, at bioforgasning giver den bedste udnyttelse af affaldet. Kommunen vil revidere indsamlingsordningen i planperioden, så madaffaldet enten genanvendes ved bioforgasning eller forbrændes.

Indsamling af klinisk risikoaffald

Greve Kommunes mål for bortskaffelsen af det kliniske risikoaffald er først og fremmest at sikre en forsvarlig og sikker håndtering og bortskaffelse af affaldet for derigennem at mindske smitterisici.

Reglerne for håndteringen af affaldet fremgår af kommunens regulativ. Da der er sket ændringer i de nationale regler på området, skal regulativet opdateres, så reglerne er i overensstemmelse med gældende sprogbrug, definitioner og lovbestemmelser. Samtidig skal alle små og mellemstore producenter som læger, tandlæger, dyrlæger og landmænd informeres bedre om reglerne.

Anvisning af bygge- og anlægsaffald

Greve Kommunes mål er at sikre en fortsat høj genanvendelse af bygge- og anlægsaffaldet. Det skal blandt andet ske ved, at bygherrerne sørger for bedre kildesortering af affaldet, når bygge- og anlægsaktiviteterne finder sted. I den forbindelse er der brug for en opdatering af det regulativ, som regulerer affaldshåndteringen i forbindelse med bygge-, anlægs- eller nedrivningsarbejder. I løbet af planperioden vil det blive vurderet, om der skal gøres en yderligere indsats på området.

Anvisning og indsamling af materialer til genanvendelse

Virksomhederne skal frasortere papir-, pap- og plastaffald som led i at nå målet om at udnytte affaldets ressourcer bedst muligt. Som følge af, at EU i emballagedirektivet har stillet krav til, hvor meget emballageaffald der skal genanvendes i de enkelte lande, er der som nævnt tidligere i højere grad end hidtil sat fokus på, hvordan emballageaffald kan genanvendes. Reglerne på området forventes derfor at blive skærpet.

Det betyder bl.a., at virksomheder må forvente, at der vil blive indført regler om udsortering og genanvendelse af dunke og beholdere af plast.

Samtidig forventes kommunerne at intensivere indsatsen ved tilsyn med henblik på at sætte fokus på indsamling af papir, pap og plast for at indfri de nationale mål for genanvendelse af emballageaffaldet. Ifølge Affaldsstrategi 2005-2008 er målet for 2008, at 75 % af genanvendeligt pap- og papiraffald fra virksomheder samt offentlige og private institutioner genanvendes.

⁴ Madaffald fra storkøkkener. Arbejdsrapport fra Miljøstyrelsen nr. 1, 2004.

Greve Kommune vil derfor i planperioden opprioritere indsatsen inden for området ved at gennemføre målrettede kampagner overfor institutioner, kontor, handel m.fl. om øget indsamling af papir, pap og plast og samtidig skærpe opmærksomheden på området ved de almindelige tilsyn.

Virksomheders brug af genbrugspladserne

Virksomhederne i Greve Kommune har i dag adgang til genbrugsstationerne i Roskilde og Køge mod en egenbetaling på 640 kr. pr. ton affald eksklusive moms. De faste udgifter til driften af genbrugsstationerne, betales over erhvervsaffaldsgebyret.

Kommunen vil i planperioden vurdere, om erhvervsvirksomhederne i Greve Kommune skal have adgang til at aflevere affald på MiljøCenter Greve. Dette vil i givet fald betyde

- øget service til mange virksomheder i kommunen
- muligvis forringet service for borgerne i kommunen
- udvidede åbningstider på MiljøCenter Greve
- ændrede adgangsbeholdninger på MiljøCenter Greve
- eventuelle ombygninger eller ændrede tilkørselsforhold på MiljøCenter Greve
- stigning i erhvervsaffaldsgebyret
- øget administration for kommunen til fordeling af mængder og udgifter mellem borgere og erhvervsvirksomheder.

Information og dialog

Greve Kommune vil styrke virksomhedernes evne til at håndtere og forebygge affald. Det skal bl.a. ske gennem informationsaktiviteter målrettet de forskellige brancher, gennem miljøtilsynet og gennem andre former for dialog med virksomhederne.

Regulering og tilsyn

Greve Kommunes mål inden for dette område er at bidrage til regelforenklingen samt at sikre, at virksomhederne overholder de gældende nationale og kommunale regler på affaldsområdet.

Virksomheder på brugerbetalingsbekendtgørelsens bilag 1 (bilag 1 virksomheder) skal bl.a. registrere oplysninger om egen affaldsproduktion og såfremt kommunen anmoder om det, videregive disse oplysninger til kommunen på et såkaldt stamkort. Det er kommunens intention at bruge stamkortet som et dialogredskab i tilsynet. Herved kan kommunen sammen med virksomheden få overblik over dens affaldsproduktion og håndtering.

For bedre at kunne identificere de virksomheder, som har problemer med sortering af affaldet, vil Greve Kommune i samarbejde med KARA gennemføre kontrolsortering af affaldslæs afleveret til forbrænding. Ved en kontrolsortering undersøger man, om der er dele af affaldet, virksomhederne rettelig skulle have sorteret fra til genanvendelse og deponering. Samtidig forsøger man at spore, hvor det fejlsorterede affald kommer fra. Målet er at kunne vejlede virksomhederne mere målrettet.

Den kommunale regulering af affaldsområdet varierer fra kommune til kommune. For virksomheder med aktiviteter i flere kommuner, kan det gøre det besværligt at bortskaffe affaldet på en effektiv måde. For at gøre det nemmere for virksomhederne at arbejde på tværs af kommunegrænserne, vil Greve Kommune sammen med de øvrige kommuner i Roskilde Amt ensrette regulativerne for erhvervsaffald.

Oversigt over initiativer rettet mod husholdninger

Nr.	Initiativ	2005	2006	2007	2008	Initiativets formål
1	EU-udbud af indsamlingsordninger og drift af genbrugsstation				X	Indgåelse af ny kontrakt om indsamling af affald og drift af MiljøCenter Greve
	Dagrenovation					
2	Vejlede boligselskaber med særlig dårlig sortering af dagrenovation om takstsystemet, der animerer til bedre sortering		X			Forbedre genbrugsprocenten for dagrenovation
3	Opfordre borgerne til hjemmekompostering	X	X	X	X	Forbedre genbrugsprocenten for dagrenovation
4	Undersøge antallet af husstande, der hjemmekomposterer			X		Forbedre grundlaget for beregning af genbrugsprocenten for dagrenovation
	Glas og flasker, papir og pap					
5	Gennemføre forsøg med indsamling af pap fra centrale opsamlingssteder i kommunen			X		Forbedre genbrugsprocenten. Opfylde regeringens krav om genbrug af emballageaffald
6	Indføre sortering af pap på alle minigenbrugsstationer			X		Forbedre genbrugsprocenten. Opfylde regeringens krav om genbrug af emballageaffald
7	Indsamling af plastdunke og flasker på MiljøCenter Greve. Afventer udspil fra Miljøministeriet		X			Forbedre genbrugsprocenten. Opfylde regeringens krav om genbrug af emballageaffald
8	Indsamling af metalemballager på MiljøCenter Greve. Afventer udspil fra Miljøministeriet		X			Forbedre genbrugsprocenten. Opfylde regeringens krav om genbrug af emballageaffald
9	Indsamling af træemballager på MiljøCenter Greve. Afventer udspil fra Miljøministeriet		X			Forbedre genbrugsprocenten. Opfylde regeringens krav om genbrug af emballageaffald
	Storskrald mv. og haveaffald					
10	Årlig kontrol af sorteringen på minigenbrugsstationer		X	X	X	Forbedre genbrugsprocenten. Opfylde regeringens krav om øget genbrug af storskrald
11	Vurdere, om henteordningerne for storskrald mv. og haveaffald skal fortsætte uændret eller om der skal reguleres i antallet af afhentninger eller affaldsfraktioner				X	Optimere de nuværende indsamlingsordninger for at få "mere miljø for pengene"
	MiljøCenter Greve					
12	Optimere driften på MiljøCenter Greve	X	X	X	X	Få "mere miljø for pengene"
13	Tilfredshedsundersøgelse hos borgerne		X			Forbedre servicen overfor borgerne
14	Vurdere om åbningstiderne skal udvides	X				Forbedre servicen overfor borgerne. Optimere driften med hensyn til service og økonomi
15	Vurdere om antallet af affaldsfraktioner skal øges/ændres	X	X	X	X	Forbedre genbrugsprocenten. Opnå "mere miljø for pengene". Opfylde regeringens krav om øget genbrug af storskrald
16	Vurdere om erhvervsvirksomhederne i Greve Kommune skal have adgang til MiljøCenter Greve		X			Forbedre servicen overfor virksomhederne. Optimere driften med hensyn til service, miljø og økonomi. Opnå "mere miljø for pengene"
17	Vurdere om driften af MiljøCenter Greve fortsat skal udliciteres i forbindelse med næste EU-udbud				X	Optimere driften med hensyn til service og økonomi
18	Optimere ordningen for afsætning af direkte genbrugelige effekter gennem Røde Kors		X			Forbedre genbrugsprocenten. Opfylde regeringens krav om øget genbrug af storskrald

19	Øge udsorteringen af blød pvc		X			Mindske miljøfarlige stoffers påvirkning af miljøet. Opfylde regeringens krav om udsortering af pvc
20	Sortere hård pvc til genbrug		X			Mindske miljøfarlige stoffers påvirkning af miljøet. Opfylde regeringens krav om udsortering af pvc
21	Opfordre Renoflex-Gruppen og KARA til at danne et netværk for mandskab på genbrugsstationer		X			Forbedre servicen og optimere driften
	Farligt affald					
22	Vurderede om mængden af farligt affald, der indsamles i de nuværende indsamlingsordninger, er høj nok		X			Forbedret datagrundlag til informationskampagner og eventuelle ændringer af de eksisterende indsamlingsordninger
23	Informere borgerne for at få udsortet større mængder af farligt affald			X		Mindske miljøfarlige stoffers påvirkning af miljøet. Opfylde regeringens krav om øget information i forbindelse med indsamlingsordninger for farligt affald
24	Vejlede eller afholde kurser for ejendomsmestre med henblik på at forbeboerne til at udsortere større mængder af farligt affald			X		Mindske miljøfarlige stoffers påvirkning af miljøet. Opfylde regeringens krav om øget information i forbindelse med indsamlingsordninger for farligt affald
25	Ændre indsamlingsordningerne for elektriske og elektroniske produkter i forbindelse med indførelse af producentansvar		X			Overlade udgifter til behandling af elektriske og elektroniske produkter til producenterne
26	Vurdere om der skal sættes battericontainere op i forbindelse med de allerede opstillede papir- og glascontainere		X			Mindske miljøfarlige stoffers påvirkning af miljøet.
	Information og dialog					
27	Informere borgere om, hvordan man i praksis kan undgå at generere affald, herunder særligt farligt affald			X		Begrænse mængden af affald, der skal indsamles og behandles i de kommunale ordninger. Opfylde kommunens og regeringens mål om at forebygge affald
28	Udsende affaldshæfte til størstedelen af borgerne	X	X	X	X	Forbedre sorteringen af affaldet. Opfylde regeringens krav om øget information
29	Bistå boligselskaberne med udarbejdelse af informationsmateriale.			X		Forbedre sorteringen af affaldet. Opfylde regeringens krav om øget information
30	Samarbejde med boligselskaberne om særligt informationsmateriale til fremmedsprogede			X		Forbedre sorteringen af affaldet. Opfylde regeringens krav om øget information
31	Afholde sociale og faglige arrangementer med skraldemænd og personale på MiljøCenter Greve	X	X	X	X	Forbedre sorteringen af affaldet. Opfylde regeringens krav om øget information
32	Tilbyde målrettet information om affaldsordningerne og rundvisning på MiljøCenter Greve til større grupper, herunder grundejerforeninger, boligforeninger og skoleklasser	X	X	X	X	Forbedre sorteringen af affaldet. Opfylde regeringens krav om øget information
33	Sammenligne nøgletal for mængder og økonomi med andre kommuner		X			Optimere de nuværende indsamlingsordninger. Opnå "mere miljø for pengene"

Tabel 5 Tidsplan for indsatsen i 2005-2008 for husholdningsaffald.

Oversigt over initiativer rettet mod erhvervsvirksomheder

Nr.	Initiativ	2005	2006	2007	2008	Initiativets formål
	Dagrenovationslignende affald					
34	Greve Kommune vil tilbyde virksomhederne at deltage i den kommunale dagrenovationsordning.		X			Forbedre servicen over for virksomhederne.
	Glas, papir, pap og plast					
35	Greve Kommune vil vurdere om virksomhederne skal kunne aflevere glas i kuber – opstille kuber i erhvervsområderne.					Forbedre genbrugsprocenten. Opfylde regeringens krav om genbrug af emballageaffald.
36	Greve Kommune vil gennemføre en kampagne, for at institutioner og skoler sorterer papir, plast og pap fra til genanvendelse.		X			Forbedre genbrugsprocenten. Opfylde regeringens krav om genbrug af emballageaffald.
37	Greve Kommune vil gennemføre en kampagne om indsamling af papir, plast og pap fra handel og kontor.			X		Forbedre genbrugsprocenten. Opfylde regeringens krav om genbrug af emballageaffald.
38	Greve Kommune vil ud fra status på området ved tilsyn med virksomheder sætte fokus på deres pap, papir og plastsortering.			X		Forbedre genbrugsprocenten. Opfylde regeringens krav om genbrug af emballageaffald.
39	Greve Kommune vil etablere en ordning for bortskaffelse af beholdere og dunke af plast efter udspil fra Miljøministeriet.			(X)		Forbedre genbrugsprocenten. Opfylde regeringens krav om genbrug af emballageaffald.
	Madaffald fra storkøkkener					
40	Greve Kommune vil revidere indsamlingsordningen for madaffald fra storkøkkener, så affaldet enten bioforgasses eller forbrændes.	X				Forbedre genbrugsprocenten for restaffaldet, der sendes til forbrænding
	Klinisk risikoaffald					
41	Greve Kommune vil opdatere kommunens regulativ for klinisk risikoaffald.	X				Mindske miljøfarlige stoffers påvirkning af miljøet. Forenkle regelgrundlaget for virksomhederne
42	Greve Kommune vil informere relevante små og mellemstore virksomheder om ordningen.		X			Mindske miljøfarlige stoffers påvirkning af mennesker og miljø. Opfylde regeringens krav om øget information i forbindelse med indsamlingsordninger for farligt affald
	Farligt affald					
43	Greve Kommune vil revidere indsamlingsordningen for farligt affald. Afventer udspil fra Miljøstyrelsen og KL.		(X)			Mindske miljøfarlige stoffers påvirkning af miljøet.
44	Greve Kommune vil gennemføre en kampagne overfor skoler og institutioner om bedre håndtering af farligt affald, herunder indsamling af batterier.		X			Mindske miljøfarlige stoffers påvirkning af mennesker og miljø. Opfylde regeringens krav om øget information i forbindelse med indsamlingsordninger for farligt affald
	MiljøCenter Greve					
45	Greve Kommune vil vurdere om virksomheder skal have adgang til MiljøCenter Greve.		X			Bedre service overfor virksomhederne
	Bygge- og anlægsaffald					
46	Greve Kommune vil opdatere kommunens regulativ for bygge- og anlægsaffald.	X				Forbedre genbrugsprocenten og forenkle regelgrundlaget for virksomhederne.
47	Greve Kommune vil gennemføre en øget kontrol og evt. yderligere regulering af området.				X	Forbedre genbrugsprocenten

	Information og dialog					
48	Greve Kommune vil udvikle vejledninger og informationskampagner for virksomheder, institutioner og udvalgte brancher om affaldsminimering og -håndtering, bl.a. i samarbejde med øvrige kommuner.	X	X	X	X	Forbedre genbrugsprocenten og mindske miljøfarlige stoffers påvirkning af mennesker og miljø. Opfylde regeringens krav om øget information i forbindelse med indsamlingsordninger for farligt affald
	Regulering og tilsyn					
49	Greve Kommune vil inddrage stamkortet som dialogredskab i det kommunale tilsyn med virksomhedernes affaldsbortskaffelse.	X	X	X	X	Forbedre genbrugsprocenten og mindske miljøfarlige stoffers påvirkning af mennesker og miljø. Opfylde regeringens krav om øget information i forbindelse med indsamlingsordninger for farligt affald
50	Greve Kommune vil i samarbejde med KARA gennemføre kontrolsortering af læs afleveret til forbrænding.	X	X			Forbedre genbrugsprocenten og mindske miljøfarlige stoffers påvirkning af mennesker og miljø. Opfylde regeringens krav om øget information i forbindelse med indsamlingsordninger for farligt affald
51	Greve Kommune vil sammen med de øvrige kommuner i Roskilde Amt ensrette regulativerne for erhvervsaffald.	X				Forenkle regelgrundlaget for virksomhederne.

Tabel 6 Tidsplan for indsatsområder i 2005-2008 for erhvervsaffald.

3.2 Planer for 2009-2016

Greve Kommune forventer, at indsatsen på lang sigt ikke vil adskille sig væsentligt fra de initiativer, der planlægges gennemført fra 2005-2008. Der vil fortsat være brug for en høj grad af information, at forebygge affald, at nedbringe miljøbelastningen fra affaldet samt at sikre, at affaldsordningerne fungerer optimalt.

De eksisterende affaldsordninger vil derfor også fremover løbende blive gennemgået og eventuelt justeret. Nye ordninger vil komme til, hvis det vurderes at være nødvendigt for at opfylde målene og lovgivningen. Det dannede affald skal fortsat kvalitetsvurderes, så det sikres, at der sker en udsortering af genanvendelige materialer og af affald, der indeholder miljøskadelige stoffer.

3.3 Økonomi

Alle omkostninger i forbindelse med administration, planlægning og drift af affaldsordninger i kommunen finansieres af renovationsgebyret og erhvervsaffaldsgebyret.

Kommunen fastsætter renovationsgebyret og erhvervsaffaldsgebyret, så affaldsområdet set over en årrække balancerer – at det ”hviler i sig selv”. Det betyder, at de penge kommunen får ind via gebyret, kun må bruges på renovationsområdet. Et eventuelt overskud skal betales tilbage til borgerne og virksomhederne ved at gebyrerne i en periode sættes lavere end de faktiske udgifter.

Effektivisering og ressourceforbrug er i kraftig fokus på både drifts- og administrationsområderne i disse år. Myndigheds- og driftsopgaver skal udføres effektivt og med konkurrencedygtige omkostninger. Formålet er at sikre det valgte kvalitetsniveau til den lavest mulige pris.

Affaldsområdet har i økonomisk henseende karakter af en brugerfinansieret driftsvirksomhed. Kommunen varetager udelukkende bestillerfunktioner og myndighedsopgaver. De udførende dele af driften varetages enten af entreprenør (indsamling) samt fælleskommunale eller private virksomheder (affaldsbehandling).

Budgettet for 2005 fremgår af Tabel 7.

2005	Kr.
Husholdninger	
Driftsindtægter	41.574.000
Driftsudgifter	40.441.000
Driftsoverskud	1.133.000
Erhvervsvirksomheder	
Driftsudgifter	920.000
Driftsindtægter	924.000
Driftsoverskud	4.000

Tabel 7 Greve Kommunes budget for affaldsområdet 2005. Driftsoverskuddet for husholdninger skyldes afdrag på lån for den nyetablerede genbrugsstation MiljøCenter Greve.

3.4 Renovationstakster for private husholdninger

Grundejerne har pligt til at tilslutte sig renovationsordningerne og betale renovationsgebyret, også selvom de kun benytter ordningerne delvist.

Renovationsgebyret opkræves sammen med øvrige forbrugsafgifter. Taksten for den enkelte husstand afhænger af de affaldsordninger, den enkelte husstand har ret til at benytte. Taksten dækker kommunens udgifter til administration og planlægning samt drift af indsamling, håndtering og behandling af husholdningsaffaldet. Renovationstaksten opgjort på ordninger og administration i 2003-2005 fremgår af Tabel 8.

	Udgifter 2003 ekskl. moms	Takst 2003 Almindelig helårsbolig ekskl. moms	Takst 2004 Almindelig helårsbolig ekskl. moms	Takst 2005 Almindelig helårsbolig ekskl. moms
Dagrenovation	16.348.723	918	926	810
Papir og glas	4.161.824	263	289	159
Storskrald mv.	10.199.404	433	541	278
Haveaffald	3.576.068	358	302	140
Farligt affald	1.736.590	101	102	Angivet under "genbrugsstation"
Genbrugsstation	980.539	71	97	507
Information	199.701	31	23	26
Afbetaling på lån	3.649.332	51	36	68
Renter	-491.426	0	-20	-3
Administration	2.722.536	126	127	145
I alt	43.083.291	2.352	2.423	2.130

Tabel 8 Greve Kommunes renovationsudgifter for private husstande fordelt på ordninger for 2003 samt takster for 2003-2005

Der har gennem de seneste år været overskud på driftsregnskabet for de private husstande. Overskuddet er først blevet brugt til tilbagebetaling af gamle lån og derefter til opsparing og tilbagebetaling for lån til den nyetablerede genbrugsstation MiljøCenter Greve. Renovationstaksten blev nedsat i 2005.

Kommende initiativer, der fremgår af affaldsplanen er der endnu ikke sat økonomi på.

3.5 Affaldsgebyrer for virksomheder

Erhvervsaffaldsgebyret i Greve Kommune blev opkrævet for første gang i 2004. Gebyret dækker:

- Andelen af Teknisk Forvaltnings planlægning, administration og information, der har relation til erhvervsaffald
- Grundgebyr for KARA's faste omkostninger samt administration i forbindelse med virksomheders muligheder for at bruge KARA's genbrugspladser
- KARA's administration i forbindelse med registrering af data fra virksomheder vedrørende farligt affald

Udgifterne til de enkelte poster fremgår af Tabel 9. Gebyret er blevet opkrævet de aktive virksomheder i Greve Kommune, der er registreret i det Centrale VirksomhedsRegister (CVR). En række virksomheder, der er omfattet af brancherne på en særlig negativliste, er blevet fritaget for gebyret.

Erhvervsaffaldsgebyr	Budgettede udgifter i kr. ekskl. moms i 2004	Gebyr pr. virksomhed ekskl. moms	Gebyr pr. virksomhed 2005 ekskl. moms
Kommunal administration	500.000	192	195
KARA	190.500	74	} 205
MOKRA	346.844	134	
I alt	1.047.344	400	400

Tabel 9 Greve Kommunes anslåede udgifter i forbindelse med erhvervsaffaldsområdet for 2004 samt gebyrer for 2004 og 2005

4 KORTLÆGNING

Kortlægningen af Greve Kommunes affaldsordninger viser, at ordningerne i det store hele fungerer efter hensigten. Det betyder, at det ikke er nødvendigt med en gennemgribende ændring af det nuværende system, men at de eksisterende ordninger kan optimeres ved mindre ændringer.

Generelt viser opgørelserne af affaldsmængderne, at genanvendelsen af affaldet i kommunen skal øges, mens især forbrænding skal mindskes.

Kortlægningen for husholdninger er udarbejdet med baggrund i kommunens egne registreringer. Kortlægningen for erhvervsvirksomheder er udarbejdet på baggrund af oplysninger fra Miljøstyrelsens Informationssystem for Affald og Genanvendelse (ISAG).

Eksisterende ordninger i Greve Kommune

Greve Kommune skal udarbejde regulativer, der udfylder de regler, som er fastlagt i miljøbeskyttelsesloven og i relevante bekendtgørelser på affaldsområdet. Byrådet har i regulativerne fastsat bestemmelser om omfang og tilrettelæggelse af kommunens affaldsordninger. Generelt skelner man mellem indsamlingsordninger, som kan være hente- eller bringeordninger, og anvisningsordninger.

Etablering og drift af kommunens ordninger varetages af Teknisk Forvaltning. Administrationen af ordningerne sker på baggrund af følgende regulativer:

- Regulativ for husholdningsaffald af 23. marts 2004
- Regulativ for erhvervsaffald af 27. april 1999
- Regulativ for bygge- og anlægsaffald af 18. juni 1996

Ordninger for husholdninger

Greve Kommune er forpligtet til at etablere indsamlingsordninger for private husstande. De private husstande er samtidig forpligtet til at benytte disse ordninger.

Greve Kommune har følgende indsamlingsordninger i form af henteordninger (dvs. affaldet afhentes hos den enkelte husstand):

- Indsamlingsordning for dagrenovation
- Indsamlingsordning for papir og glas
- Indsamlingsordning for brændbart og ikke-brændbart storskrald, metal, kølemøbler og elektronisk affald
- Indsamlingsordning for haveaffald

De fleste etageboliger og nogle samlede bebyggelser har dog oftest flere bringeordninger. Her findes normalt følgende henteordning:

- Indsamlingsordning for dagrenovation

De øvrige indsamlingsordninger er bringeordninger (dvs. husstanden skal selv aflevere affaldet på bestemte opsamlingssteder):

- Papir kan afleveres i 200 stk. containere, der er opstillet i kommunen
- Flasker og glas kan afleveres i 70 stk. containere, der er opstillet i kommunen

- De fleste etageboliger og nogle samlede bebyggelser har adgang til en minigenbrugsstation i nærområdet, hvor der som minimum kan afleveres papir, glas, brændbart og ikke-brændbart storskrald, metal, kølemøbler, elektronisk affald samt farligt affald
- Alle husstande har adgang til den kommunale genbrugsstation, MiljøCenter Greve. På MiljøCenter Greve modtages alle typer almindeligt husholdningsaffald, undtagen dagrenovation, i ubegrænsede mængder. Herunder pap, byggeaffald, farligt affald, pvc og imprægneret træ. På MiljøCenter Greve er der desuden mulighed for at aflevere genbrugelige effekter til direkte genbrug via Røde Kors.

Fra 2005 blev antallet af afhentninger i henteordningerne for papir, glas, brændbart og ikke-brændbart storskrald, metal, kølemøbler og haveaffald halveret. Samtidigt indførte kommunen henteordning for elektronisk affald og MiljøCenter Greve blev åbnet med mulighed for ubegrænset aflevering af affald. Tidligere havde borgerne langt til genbrugsspladserne i Roskilde, Køge og Thorkildstrup og der var samtidig egenbetaling for aflevering af affald ud over 500 kg årligt. Kommunen forventer derfor en væsentlig forøgelse i de afleverede affaldsmængder, undtagen for dagrenovation, papir og glas.

Greve Kommune har efter et EU-udbud tegnet kontrakt med Renoflex-Gruppen A/S, som varetager indsamling og transport af alt affald i de kommunale indsamlingsordninger, dog undtaget transport af farligt affald, tøj, kabler, gips, dele af det elektroniske affald og direkte genbrugelige materialer. Renoflex-Gruppen varetager desuden den daglige drift af MiljøCenter Greve. Kontrakten med Renoflex-Gruppen gælder i perioden 1. januar 2005 til 31. august 2009 med mulighed for et års yderligere forlængelse.

Antallet og fordelingen af husstande i Greve Kommune udgør i 2005:

Greve Kommune 2005	Antal
Antal indbyggere ⁵	47.671
Antal husstande ⁶	19.516

Husstande fordelt på boligart	Antal	% af samlet
Stuehuse	183	Under 1 %
Parcelhuse	9.936	51 %
Rækkehuse mv.	4.135	21 %
Etageboliger	5.001	26 %
Andre helårsboliger	60	Under 1 %
Fritidshuse	22	Under 1 %
Døgninstitutioner	166	Under 1 %
Uoplyst	13	Under 1 %
I alt	19.516	

Tabel 10 Antal af indbyggere og husstande i Greve Kommune, 2005

Indsamling af dagrenovation (restaffald)

Den kommunale dagrenovationsordning omfatter alle private husstande og sommerhuse.

⁵ Opgjort pr. 1. januar 2005. Kilde: Kommunefakta på www.netborger.dk.

⁶ Opgjort som beboede boliger, 2005. Kilde: Tabel BOL4 på www.statistikbanken.dk.

I almindelige boliger med én familie bliver dagrenovation indsamlet i 125 liter plastsække fra sækkestativer eller 140 liter containere på 2 hjul. Fra de fleste etageboliger og nogle samlede bebyggelser indsamles dagrenovationen fælles for flere boliger. Fra disse boliger samt nogle daginstitutioner og erhvervsvirksomheder indsamles affaldet i større 4-hjulede containere på 400, 600, 660, 770 eller 800 liter.

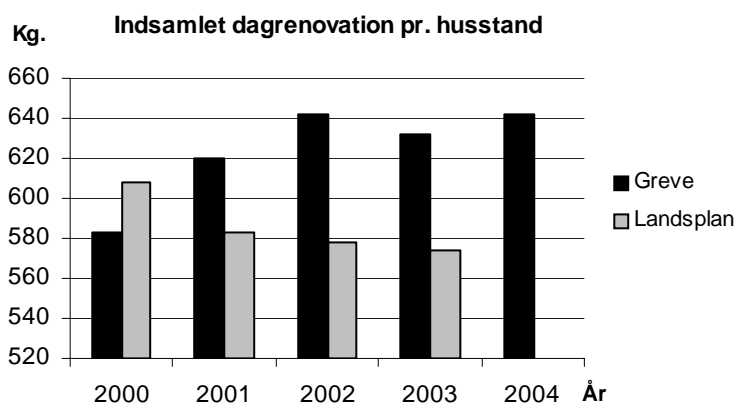
Tømningsfrekvensen for dagrenovation i 125 liter sække eller 140 liter containere er én gang om ugen. 4-hjulede containere tømmes 1 til 3 gange ugentligt eller hver 2. uge. Fra sommerhuse foretages tømnning af dagrenovation en gang om ugen i perioden fra 15. april til 15. oktober og en gang om måneden fra november til april. Dagrenovationen bliver indsamlet i komprimatorbiler af Renoflex-Gruppen.

Der var den 1. januar 2005 tilmeldt 14.428 stk. 125 liter sække med ugetømning, 167 stk. 125 liter sække med sommerhustømning samt 588 stk. 140 liter containere med ugetømning. Derudover var der tilmeldt i alt 910 stk. 400-800 liter containere med varierende tømningsfrekvens samt en enkelt 20 m³ komprimatorcontainer med tømnning hver 2. uge.

Dagrenovationen bliver kørt til forbrænding, hvor varmen udnyttes til fjernvarme og produktion af elektricitet.

Mængden af dagrenovation er steget de seneste år. I år 2000 producerede hver husstand 583 kg dagrenovation til forbrænding; denne mængde steg til 632 kg i 2003. Stigningen skyldes en bedre sortering af storskrald, så langt det meste organiske materiale nu ender i dagrenovationen i stedet for i storskraldet.

Mængden af dagrenovation per husstand ligger over landsgennemsnittet, hvilket sammen med de meget fine resultater for indsamling af glas og papir til genbrug indikerer, at andelen af hjemmekompostering er lille i Greve Kommune. I alt producerede kommunens husstande 12.487 tons dagrenovation til forbrænding i 2003. Udfordringen er, at husholdningerne skal blive endnu bedre til at sortere affaldet.



Figur 1 Indsamlet dagrenovation (restaffald) pr. husstand i Greve og på landsplan i år 2000-2004⁷

En del af indholdet i husstandenes affaldssække er grønt køkkenaffald, der med fordel kan hjemmekomposteres. Greve Kommune opfordrer både i affaldshæfte og på hjemmeside til hjemmekompostering. Omfanget af hjemmekompostering i Greve Kommune er ukendt.

Ordninger for glas og flasker

Borgerne kan i dag komme af med glas og flasker på følgende måder:

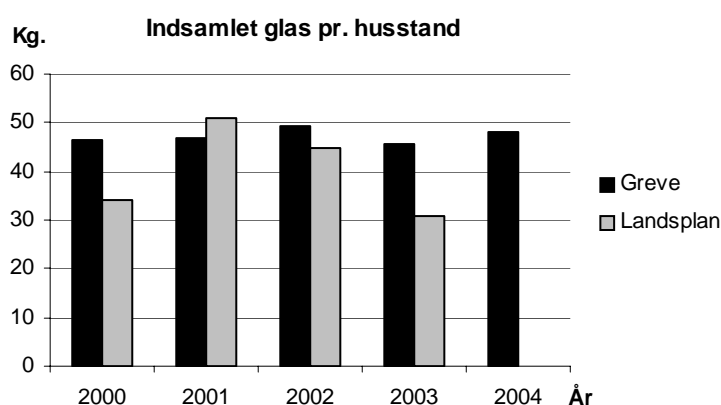
⁷ Tal på landsplan kommer fra Miljøstyrelsens hjemmeside www.mst.dk: Affaldsstatistik 2003.

- Ved henteordning 1 gang om måneden
- Ved aflevering i 70 stk. glascontainere i kommunen
- På minigenbrugsstationer og MiljøCenter Greve

Glas sorteres efter indsamlingen i henholdsvis hele afsættelige flasker og skår, hvorefter de hele flasker afhændes til direkte genbrug, mens skår afhændes til omsmelting. Indtægten fra salg af glas er med til at finansiere ordningerne for indsamling af genbrugelige materialer. Det er de hele afsættelige flasker, der giver den bedste pris.

Greve Kommune ønsker at motivere entreprenøren til at opnå så lille en skårprocent som muligt. Indtægterne fra salg af glas fordeles derfor således, at 25% af indtægterne går til entreprenøren og 75% af indtægterne går til kommunen.

Der blev indsamlet 46 kg glas og flasker pr. husstand i 2003.



Figur 2 Mængden af indsamlet glas pr. husstand i Greve Kommune og på landsplan i år 2000-2004⁸

Det er kommunens vurdering, at størstedelen af det glas, det er muligt at indsamle, bliver indsamlet. Der er derfor ikke brug for yderligere initiativer på området.

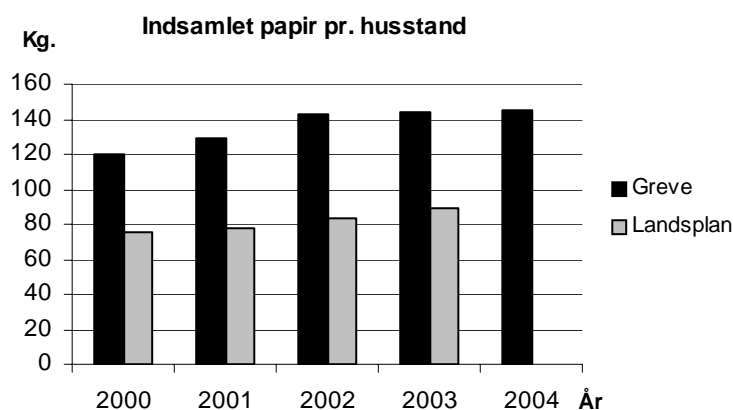
Ordninger for papir

Borgerne kan komme af med papir på følgende måder:

- Ved henteordning 1 gang om måneden
- Ved aflevering i 200 stk. papircontainere i kommunen
- På minigenbrugsstationer og MiljøCenter Greve

Papiraffald sælges til genanvendelse, enten som genbrugspapir eller som cellulosefibre, der sælges til asfaltindustrien. Indtægten er med til at finansiere indsamlingen af genbrugsmaterialer.

⁸ Tal på landsplan kommer fra Miljøstyrelsens hjemmeside www.mst.dk: Affaldsstatistik 2003.



Figur 3 Mængden af indsamlet papir pr. husstand i Greve Kommune og på landsplan i år 2000-2004⁹

I perioden 2000-2003 blev der indsamlet mellem 2.327 og 2.840 tons papiraffald fra husholdningerne årligt. Det svarer til 120-144 kg papir per husstand, eller 71-73 % af det samlede papirpotentiale i kommunen.

Som det fremgår af Figur 3, indsamles der væsentligt større mængder papir til genbrug i Greve Kommune end på landsplan. Det er kommunens vurdering, at størstedelen af det papir, det er muligt at indsamle, bliver indsamlet. Der er derfor ikke brug for yderligere initiativer på området.

Ordninger for pap

Borgerne kan komme af med pap på følgende måder:

- På nogle minigenbrugsstationer og på MiljøCenter Greve

Pap sælges til genanvendelse. Indtægten er med til at finansiere indsamlingen af genbrugsmaterialer.

Pap indsamles primært på MiljøCenter Greve, som først er åbnet i 2005. Indtil 2004 indsamledes pap fra borgerne primært via KARA-genbrugsstationerne, men de afleverede mængder hertil er ukendte. Det er kommunens vurdering, at mængden af indsamlet pap er steget væsentligt i 2005, men at der stadig er et yderligere potentiale, der kan indsamles.

Ordninger for storskrald mv. og haveaffald

Storskrald udgøres af mange forskellige typer affald, typisk kasserede møbler og brugsgenstande.

Borgere kan komme af med deres brændbare og ikke-brændbare storskrald, metal og haveaffald på følgende måder:

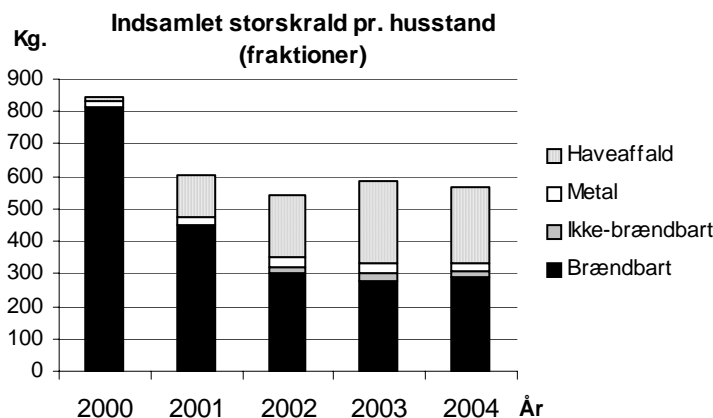
- Ved henteordning 1 gang om måneden (haveaffald dog kun i perioden marts til og med november).
- På MiljøCenter Greve, hvor der er opstillet containere til forskellige underfraktioner.

Kommunen forlanger, at storskrald i henteordningen og på MiljøCenter Greve altid skal afleveres i gennemsigtige plastsække, hvilket har givet en væsentlig forbedret sortering.

⁹ Tal på landsplan kommer fra Miljøstyrelsens hjemmeside www.mst.dk: Affaldsstatistik 2003.

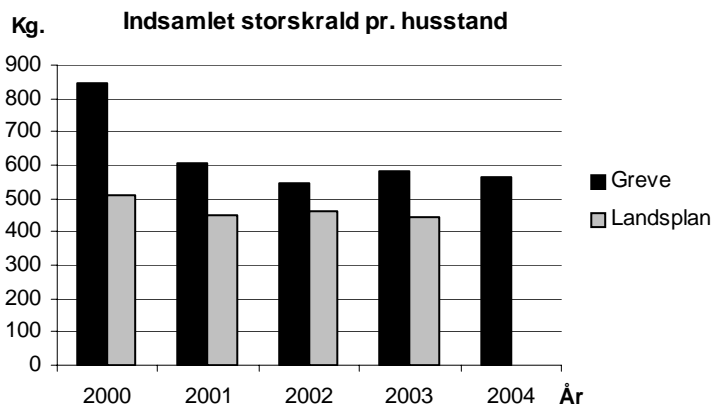
Jern og metal sælges til genanvendelse, hvor det omsmeltes til nyt metal. Indtægten er med til at finansiere indsamlingen af genbrugsmaterialer. Det resterende storskrald bliver kørt til forbrænding eller deponering, alt efter hvilken type det er. En mindre del går til direkte genbrug via Røde Kors, men mængden er ukendt. Haveaffald afleveres til kompostering.

Fra 2005 har kommunen indført ændrede indsamlingsordninger samt åbnet MiljøCenter Greve. Det har resulteret i en væsentlig forøget mængde storskrald mv. og haveaffald.



Figur 4 Indsamlet mængde storskrald (fordelt på fraktioner) i Greve Kommune i år 2000-2004.

Som det ses af Figur 4 har mængden af indsamlet storskrald i Greve Kommune samt fordeling mellem de forskellige fraktioner været relativt konstant de sidste år. Brændbart storskrald og haveaffald er de dominerende fraktioner, mens metal og ikke-brændbart kun udgør en meget lille del af det samlede storskrald.



Figur 5 Indsamlet mængde storskrald i Greve Kommune og på landsplan i år 2000-2004¹⁰

I Figur 5 er mængderne for Greve Kommune de samme som i Figur 4, men det ses af denne figur, at Greve Kommunes totale indsamlede mængde af storskrald ligger pænt over gennemsnittet på landsplan (31% over i 2003).

Det er kommunens vurdering, at sorteringen af storskrald mv. og haveaffald generelt er god. Der er brug for initiativer, der forøger andelen af genanvendelse af brændbart storskrald, herunder en indsats for yderligere direkte genbrug. Derudover er der brug for initiativer til udsortering af større mængder blød pvc til deponering.

¹⁰ Tal på landsplan kommer fra Miljøstyrelsens hjemmeside www.mst.dk: Affaldsstatistik 2003.

Ordninger for farligt affald

Farligt affald dækker over mange affaldstyper såsom olie- og kemikalieaffald, maling, batterier og lysstofrør/sparepærer.

Borgerne kan komme af med deres farlige affald på følgende måde:

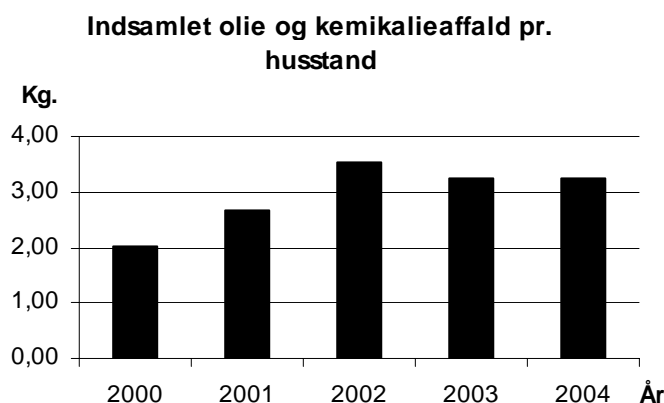
- På MiljøCenter Greve, hvor der er opstillet bemandet modtagecentral.
- På minigenbrugsstationer ved aflevering til ejendomsmester. Det farlige affald sorteres og afhentes af en særlig miljøbil med uddannet personale.
- Batterier indsamles desuden i mange butikker og på nogle tankstationer.
- Afhentning af farligt affald ved husstanden for handikappede.

Farligt affald er desuden elektriske og elektroniske produkter samt kølemøbler, som borgerne kan aflevere

- Ved henteordning 1 gang om måneden
- På MiljøCenter Greve, hvor der er opstillet containere til forskellige underfraktioner.

Farligt affald afhændes til specialbehandling, hvor det alt efter affaldstypen genbruges, forbrændes eller deponeres på en miljømæssigt forsvarlig måde, så de farlige stoffer ikke skader os selv eller miljøet.

Indtil 2004 blev farligt affald indsamlet på modtagestationen for farligt affald på Mosede Renseanlæg samt via Miljøbilen, som indsamlede farligt affald i villakvartererne hver 3. måned. Kommunen forventer en væsentlig forøgelse i den indsamlede mængde farlige affald på grund af de ændrede indsamlingsordninger fra 2005.



Figur 6 Indsamlet mængde olie- og kemikalieaffald i Greve Kommune 2003. Egne tal.

Gennem de sidste 5 år har borgerne afleveret stigende mængder farligt affald. Den gennemsnitligt indsamlede mængde olie- og kemikalieaffald fra husholdningerne er steget fra 2,0 kg til 3,2 kg pr. husstand. I alt blev der i 2003 indsamlet 64 tons olie- og kemikalieaffald samt 65 tons elektriske og elektroniske produkter. Vægt for kviksølvholdige lyskilder, kølemøbler samt elektriske og elektroniske produkter kan ikke opgøres for kommunen.

Mængderne for Greve Kommune kan på grund af manglende oplysninger ikke direkte sammenlignes med landsgennemsnittet. Dog er det helt sikkert at indsamlingsmængden af farligt affald på landsplan ligger noget højere end de indsamlede mængder i Greve. Det

indikerer, at der skal sættes fokus på området i de kommende år

Ordninger for byggeaffald og andet affald

Borgerne kan aflevere beton, tegl, asfalt, vinduesglas, hård pvc, imprægneret træ m.m. på følgende måde:

- På MiljøCenter Greve

Beton, tegl, asfalt mv. afleveres til knusning, hvorefter mest muligt genbruges i andre byggerier. Øvrigt materiale genbruges eller deponeres. Indtil 2004 skulle borgerne aflevere byggeaffald og andet affald på KARA's genbrugsstationer i Roskilde, Køge og Thorkildstrup, hvor der var egenbetaling for affaldsmængder ud over 500 kg om året. Den andel, som borgerne selv har betalt for på genbrugsstationerne, kendes ikke. På grund af de ændrede indsamlingsordninger forventes en voldsom stigning i affaldsmængderne fra 2005.

Ordninger for virksomheder

Virksomheder beliggende i Greve Kommune, herunder offentlige og private institutioner, er forpligtet til at sortere deres affald efter reglerne i kommunens erhvervsaffaldsregulativ¹¹.

Virksomhederne i Greve Kommune har adgang til KARA's genbrugspladser i Bjæverskov, Køge, Roskilde og Torkilstrup. Adgangen er begrænset til biler på maksimalt 3.500 kg samt eventuel trailer, og der skal betales for de mængder affald der afleveres på pladserne.

Kommunen har derudover følgende indsamlingsordninger for erhvervsvirksomheder, som virksomhederne har pligt til at benytte:

- Farligt affald (henteordning)
- Tømning af olie- og benzinudskillere (henteordning)
- Elektriske og elektroniske produkter (hente- og bringeordning)
- Madaffald fra storkøkkener (henteordning)
- Klinisk risikoaffald (hente- og bringeordning)

Øvrige ordninger er anvisningsordninger. Greve Kommune (eller KARA) skal anvise transport- og bortskaffelsesmuligheder for alt affald, der frembringes i kommunen, og som ikke er omfattet af en indsamlingsordning. Anvisningen sker til godkendte transportører og behandlingsanlæg. Virksomheden sørger selv for at lave aftaler med transportører om bortkørsel af det affald, der er omfattet af en anvisningsordning.

Indsamling af dagrenovationslignende affald fra virksomheder

Virksomheder i Greve Kommune kan efter ønske tilslutte sig den kommunale dagrenovationsordning. Alternativt kan virksomhederne indgå aftale med en registreret transportør om regelmæssig bortskaffelse af dagrenovationslignende affald.

Indsamling af farligt affald

Greve Kommunes ordning for indsamling af farligt affald fra erhvervsvirksomheder er udelukkende en henteordning, der administreres af I/S KARA (tidligere I/S MOKRA).

Alle virksomheder, der producerer farligt affald, har pligt til, uanset mængde, at anmelde det til Teknisk Forvaltning. Anmeldelsen skal indeholde oplysninger om affaldets art, mængde,

¹¹ Regulativ for affald fra erhvervsvirksomheder i Greve Kommune december 1999.

emballage, sammensætning og egenskaber. Virksomhederne er desuden underlagt regler for opbevaring, håndtering og transport af farligt affald.

Greve Kommune kan give virksomheder med mindre mængder farligt affald, dvs. under 10 kg pr. år, tilladelse til at aflevere affaldet til modtagestationen på MiljøCenter Greve. Større mængder indsamles af I/S KARA (tidligere I/S MOKRA) via en ruteindsamling, der tilrettelægges efter affaldsproducenternes behov for afhentning.

Virksomheden kan – efter ansøgning herom – fritages for aflevering af farligt affald til den kommunale indsamlingsordning, hvis den kan godtgøre, at affaldet kan afleveres på miljømæssig forsvarlig vis andet steds.

Tømning af olie- og benzinudskillere

Greve Kommune har en obligatorisk pejle- og/eller tømningsordning for olieudskillere samt tilhørende sandfang. Olie- og benzinudskillere med tilhørende sandfang tømmes efter behov og pejles mindst én gang årligt. Disse regler gælder også for det tilhørende sandfang.

Udskillere, der tilledes processpildevand, tømmes dog helt mindst én gang om året, og det tilhørende sandfang pejles mindst én gang årligt og tømmes efter behov. Ordningen varetages af I/S KARA (tidligere MOKRA).

Indsamling af elektriske og elektroniske produkter

Greve Kommune har en indsamlingsordning for elektriske og elektroniske produkter. Virksomheden kan enten benytte den af I/S KARA etablerede indsamlingsordning eller selv køre affaldet til I/S KARA i Gadstrup (tidligere MOKRA). Indsamlingen sker som en ruteindsamling, der tilrettelægges efter virksomhedernes behov for indsamling.

Indsamling af madaffald fra storkøkkener

Storkøkkener, der producerer mere end 100 kg madaffald om ugen, skal være tilsluttet indsamlingsordningen. Madaffaldet indsamles af DAKA og går efter behandling på DAKA til bioforgasning. Det behandlede madaffald må ikke længere bruges til svinefoder på grund af faren for spredning af sygdomme.

Indsamling af klinisk risikoaffald

Kommunen har en indsamlingsordning i form af en hente- og/eller bringeordning for klinisk risikoaffald. Affaldsproducenten skal enten benytte en af kommunen godkendt transportør eller selv aflevere det emballerede affald direkte på I/S KARA.

I/S KARA sender affaldet videre til forbrænding på Amagerforbrændingen.

Forbrændingsprocessen adskiller sig ikke fra forbrændingen af fx dagrenovation, men håndteringen af affaldet på forbrændingsanlægget skal ske under særlige vilkår for at mindske personalets risiko for kontakt med affaldet.

Når virksomheder håndterer klinisk risikoaffald, skal de være opmærksomme på, at der regler for emballering, mærkning og transport af affaldet, som er vigtige at overholde.

Anvisning af bygge- og anlægsaffald

Bygge- og anlægsaffald omfatter det affald, der fremkommer i forbindelse med bygge- og anlægsarbejder, og kan dermed være omfattet af flere forskellige ordninger. Det væsentlige er imidlertid, at bygge- og anlægsaffaldet skal kildesorteres, for at det kan bortskaffes og behandles på en miljømæssig forsvarlig måde og med størst mulig genanvendelse.

Fraktionerne brændbart affald, asfalt, genanvendeligt pvc og ikke-genanvendeligt pvc og imprægneret træ til deponering skal altid sorteres fra. Hvis de samlede mængder udgør mere

end 15 m³, skal affaldet også sorteres i papir, pap, plastfolie, jern og metal, beton og tegl og grus og sand.

Anvisning af materialer til genanvendelse

I henhold til erhvervsaffaldsregulativet har virksomheder pligt til at sortere følgende materialer fra til genanvendelse:

- Akkumulatorer
- Bildæk
- Biler
- CFC-holdige kølemøbler og affaldsfraktioner derfra, som kan behandles på anlæg beregnet for husholdningsapparater
- Genbrugelige materialer fra bygge- og anlægsaktiviteter
- Glas over 100 kg pr. måned
- Grenaffald
- Jern og metal over 100 kg pr. måned
- Kasserede maskiner, udstyr mv. med mulighed for genanvendelse
- Madaffald (kun storkøkkener) over 100 kg pr. uge
- NiCd-batterier og apparater med fastmonterede NiCd-batterier.
- Pap og karton over 100 kg pr. måned
- Papir over 100 kg pr. måned
- Ståltromler
- Transportemballage af plast over 40 kg pr. måned

Kommunen har dog kun begrænset viden om, hvor store mængder virksomhederne producerer af de enkelte typer affald, og om materialerne rent faktisk udsorteres.

Virksomheders brug af genbrugspladserne

Virksomheder har mulighed for at bruge KARA's genbrugspladser med biler på under 3.500 kg samt eventuel trailer. Virksomheder, der er tilsluttet kommunens renovationsordning, har hidtil haft KARA-kort med mulighed for at aflevere op til 500 kg uden ekstra betaling. Andre virksomheder har betalt kontant i forhold til de afleverede mængder.

Der blev i 2002 igangsat et projekt om mindre virksomheders brug af genbrugspladser¹², hvor bl.a. KARA's genbrugsplads i Roskilde indgik. Projektet undersøgte om ordningernes udformning har indflydelse på virksomhedernes sortering af affaldet i genanvendelige fraktioner.

I december 2002, hvor undersøgelsen blev gennemført, var der 33 erhvervskunder ud af 200 besøgende, svarende til 16,5 %. Erhvervskunderne fordelte sig på:

- 13 fra bygge- og anlæg
- 1 fra fremstillingsvirksomheder
- 19 fra institution, handel og kontor.

4 af de 33 erhverv havde KARA-kort

Det var undersøgelsens opfattelse, at erhvervsbrugere generelt er gode til at sortere affaldet i de rigtige fraktioner. Erhvervsbrugerne kommer som regel med større og mere ensartede fraktioner, der er sorteret på forhånd.

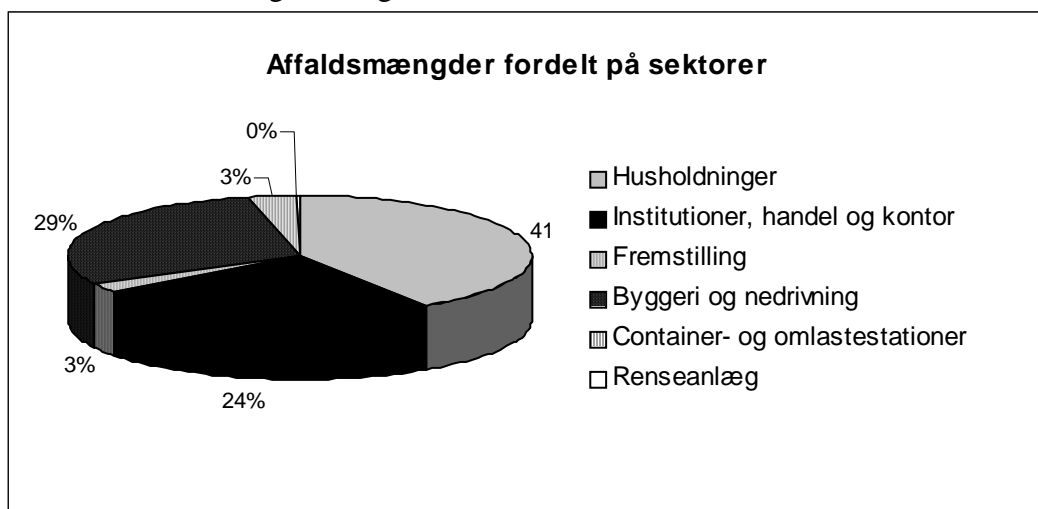
¹² Mindre virksomheders brug af genbrugspladser. Miljøstyrelsen. Miljøprojekt nr. 895, 2004.

Ved undersøgelsen afleverede 60 % af virksomhederne forbrændingseget affald ofte sammen med papir/pap eller andre genanvendelige fraktioner (glas eller jern og metal). Mange virksomheder benyttede desuden pladsen til aflevering af ikke-forbrændingseget affald samt haveaffald. Virksomhederne havde ofte fraktioner med, de ikke havde opstillet containere til i virksomheden.

En af projektets konklusioner var, at adgang til genbrugspladsen for erhverv medvirker til en øget sortering af affaldet, og dermed en bedre behandling og øget genanvendelse.

4.1 Affaldsmængder fra Greve Kommune

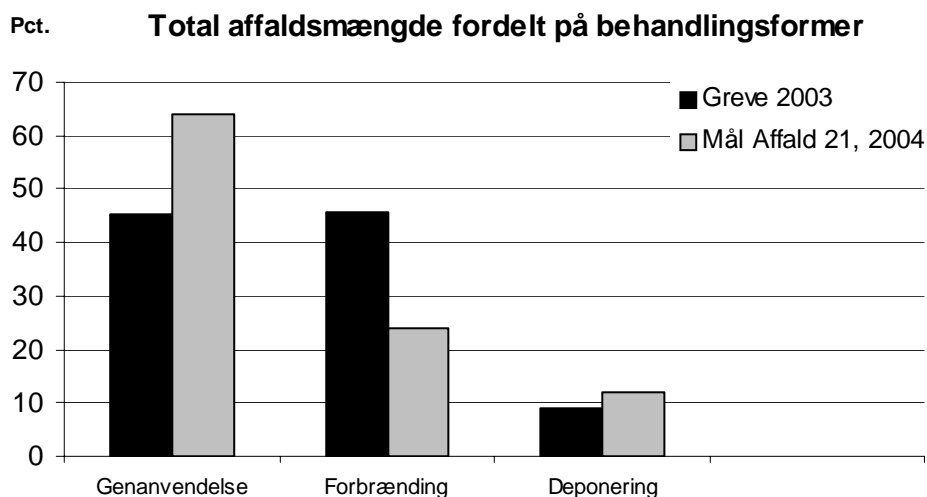
I 2003 producerede borgere og virksomheder i Greve Kommune 71.759 tons affald. Affaldet kom især fra husholdninger som producerede 41 % af affaldet. Derefter fulgte byggeri og nedrivning, som producerede 29 % af affaldet og institutioner, handel og kontor med 24 % af affaldet, hvilket fremgår af Figur 7 nedenfor.



Figur 7 Den totale affaldsmængde i Greve Kommune 2003 fordelt på sektorer. Data for husholdningsaffald stammer fra kommunens egne registreringer. Data for erhvervsaffald stammer fra ISAG.

Figur 8 viser, hvordan det samlede affald fra Greve Kommune blev behandlet i 2003 sammenlignet med målene for 2004 i Affald 21, Regeringens Affaldsplan 1998-2004. Disse mål var udgangspunktet for Affaldsplan 2001-2012 for Greve Kommune.

Greve Kommune lå således en del under målet for genanvendelse og omvendt over målet for forbrænding og deponering.



Figur 8 Affald fordelt på behandlingsformer i Greve Kommune 2003 sammenlignet med mål i Affald 21 for 2004. Data for husholdningsaffalds stammer fra kommunens egne registreringer. Data for erhvervsaffald stammer fra ISAG.

Det ses af figuren, at det primære fokus for Greve Kommune i næste periode er, at flytte affald fra forbrænding til genanvendelse.

Affald fra husholdninger

Husholdningsaffald kan overordnet betragtet inddeles i dagrenovation, storskrald, haveaffald og farligt affald.

Tabel 11 viser de indsamlede mængder fordelt på disse affaldsfraktioner, behandlingen af affaldet samt de virksomheder, der modtager affaldet.

Affaldsfraktion	Håndtering	Modtager	Mængde i tons
Dagrenovation			16.228
<i>Dagrenovation</i>	<i>Forbrænding</i>	<i>KARA</i>	12.487
<i>Papir og pap</i>	<i>Genanvendelse</i>	<i>Smørum papir</i>	2.840
<i>Flasker og glas</i>	<i>Genanvendelse</i>	<i>Flaskekompagniet</i>	901
Storskrald			6.700
<i>Metal</i>	<i>Genanvendelse</i>	<i>Kronborg Metal</i>	637
<i>Elektronikaffald</i>	<i>Specialbehandling</i>	<i>Scanfors</i>	65
<i>Stort og småt brændbart</i>	<i>Forbrænding</i>	<i>KARA</i>	5.448
<i>Deponerbart</i>	<i>Deponering</i>	<i>Hedeland Losseplads</i>	550
Haveaffald	Genanvendelse	Store Hede Kompost	4.917
Farligt affald	Specialbehandling	MOKRA	64
Afleveret på KARA-kort på genbrugspladserne	Blandet (sorteret)	KARAs genbrugspladser	1.461
I alt			29.370

Tabel 11 Oversigt over affaldsmængder fra husholdninger med affaldstyper, fraktioner, behandlingsform og modtager, Greve Kommune 2003. Egne tal. Der findes ingen tal for kølemøbler.¹³

¹³ Virksomheder producerer også dagrenovationslignende affald. Dagrenovation fra virksomheder, der er tilsluttet den kommunale indsamlingsordning for dagrenovation, indgår i mængderne i tabellen, da mængderne fra erhverv ikke registreres særskilt. Affald afregnet via KARA-kortet på genbrugspladserne kan også indeholde

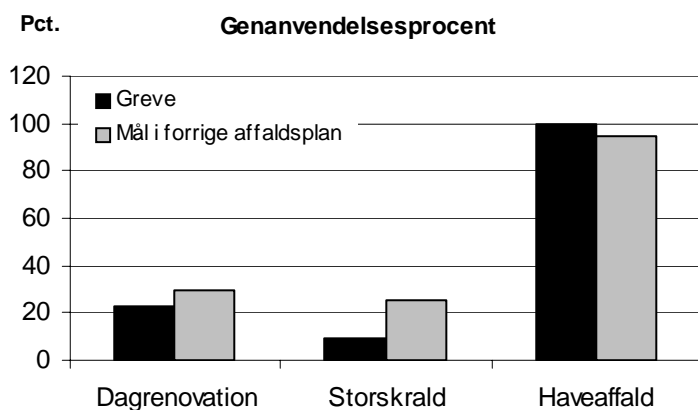
Fordelingen af de totale indsamlede affaldsmængder fra private husstande på behandlingsformer fremgår af Tabel 12.

Behandlingsform	Greve 2003
Forbrænding	64 %
Genanvendelse	33 %
Deponering	3 %

Tabel 12 Husstandsaffald i Greve Kommune 2003 fordelt på behandlingsformer. Egne tal¹⁴.

Figuren viser, at størstedelen af husholdningsaffaldet brændes. 33 % af affaldet genanvendes, mens næsten intet husholdningsaffald deponeres.

Sammenholdes behandlingen af affaldet med mål for 2004 i Affald 21 (som også var kommunens mål i den forrige affaldsplan) ses det i Figur 9, at målene for dagrenovation og storskrald ikke er nået. Der er især behov for en indsats vedrørende storskrald. Der skal arbejdes hen imod, at mere storskrald flyttes fra forbrænding til genanvendelse.



Figur 9 Genanvendelsesprocent for husholdningsaffald i Greve Kommune 2003 sammenholdt med mål i kommunens tidligere affaldsplan. Egne tal.

Affald afleveret på KARA genbrugspladserne er ikke indeholdt i Figur 9, da affaldstype ikke kendes. Da det er 5% af affaldet fra husholdninger der er afleveret på genbrugspladserne i 2003, kan denne mængde godt ændre på fordelingen mellem behandlingsformerne.

Tabel 13 viser, hvor mange kilo affald en husstand i Greve Kommune i gennemsnit producerede i 2003. Tabellen viser også, hvor meget husholdningsaffald en gennemsnitsdanner skabte. Sammenholder man tallene for Greve med tallene for Danmark som helhed, ses det, at en borger i Greve Kommune producerer væsentligt mere affald end landsgennemsnittet.

Det fremgår endvidere, at der indsamles væsentlig mere papir, glas og haveaffald per husstand, end der gøres i landet som helhed.

erhvervsaffald. Ligesom der kan være husholdninger, der ikke har brugt KARA-kortet, men som i stedet har afregnet kontant for indvejet affald, og derfor ikke indgår i den samlede mængde fra genbrugspladserne. Affald afleveret på genbrugspladserne kan i øvrigt ikke specificeres i fraktioner.

¹⁴ Farligt affald og elektronik fra Tabel 11 er sat til deponering. Mængderne afleveret på KARA genbrugsstationer fra Tabel 11 er fordelt på behandlingsform efter samme fordeling, som det affald kommunen selv har indsamlet.

Affaldstype/fraktion	Kg pr. husstand, Greve Kommune	Kg pr. husstand Lands gennemsnit
Dagrenovation	632	559
Grønt køkkenaffald	Ej opgjort	15
Papir	144	89
Glas og flasker	46	31
Storskrald (inkl. metal)	336	257
Haveaffald	249	203
Farligt affald	3	10
Uoplyst	74	70
I alt	1.484	1234

Tabel 13 Affaldsmængder i kg pr. husstand i Greve Kommune og på landsplan i 2003¹⁵

Affald fra virksomheder

Indberetning om indsamlede affaldsmængder i 2003 fra virksomheder i Greve Kommune stammer fra ISAG. Tallene er fratrukket affald, der kommer fra de private husholdninger. Det er dog ikke muligt at adskille dagrenovation indsamlet fra virksomheder fra dagrenovation indsamlet fra private husholdninger, hvorfor denne mængde er opgjort under husholdninger.

¹⁵ Den uoplyste del fra Greve er affald, afleveret på genbrugspladserne. Tal for Greve Kommune er baseret på kommunens egne opgørelser. Tal på landsplan stammer fra Orientering fra Miljøstyrelsen, nr. 14, 2004 "Affaldsstatistik 2003".

Tons	Genanvendelse	Forbrænding	Deponering	Særlig behandling	I alt
Andet bygge- og anlægsaffald	2.876				2.876
Andet farligt affald	3	179			182
Andet genanvendeligt	5.404				5404
Animalske og vegetabiliske fedtstoffer		42			42
Asbest			45		45
Asfalt	1.170				1.170
Autogummi	93				93
Batterier	1				1
Beton	3.216				3.216
Elektriske og elektroniske produkter	6				6
Forbrændingsegnet		13.287			13.287
Glas	709				709
Grene, blade, græs mm.	760				760
Ikke forbrændingsegnet			3.844		3.844
Jern og metal	4				4
Jord og sten	4.948		1.963		6911
Madaffald/andet organisk	50				50
Olieaffald	177	6			183
Organiske halogenfri forbindelser	9	113		33	155
Organiske halogenholdige forbindelser		2			2
Papir og pap	2.359				2.359
Plast	37				37
Sand og ristestof			20		20
Slam		185			185
Tegl	564				564
Træ	271				271
Uorganiske forbindelser	11	1			12
I alt	22.668	13.815	5.872	33	42.388

Tabel 14 Oversigt over affaldstyper, modtager og mængde i 2003 for erhvervsaffald i Greve. Data fra ISAG.

Fordelingen af de indsamlede affaldsmængder fra erhverv på forskellige behandlingsformer fremgår af Tabel 15.

Behandlingsform	Greve 2003
Genanvendelse	53 %
Forbrænding	33 %
Deponering	14 %

Tabel 15 Erhvervsaffald fordelt på behandlingsformer i 2003. Data fra ISAG for 2003 og Regeringens affaldsplan, Affald 21.

4.2 Initiativer i perioden 2001-2004

I den forrige affaldsplan indgik en række aktiviteter for planperioden 2001-2004. Tabel 16 og Tabel 17 viser, hvordan det er gået med at gennemføre de enkelte initiativer. Størstedelen af initiativerne er gennemført.

Nr.	Planlagt initiativ	Status
Husholdninger		
1	<p>Planlægning af genbrugsstation med mulighed for at aflevere langt de fleste typer affald. Genbrugsstationen skal være bemanded og åben alle ugens dage.</p>	<p>Den bemandede genbrugsstation MiljøCenter Greve er som planlagt blevet etableret i perioden, dog er åbningstiden indtil videre begrænset til mandag, fredag, lørdag og søndag i stedet for alle ugens dage.</p>
2	<p>Vurdere indsamlede fraktioner på genbrugsstationen med henblik på at opnå en høj genbrugsprocent. Grene skal flishugges på pladsen og borgerne skal kunne tage flis med retur. Det skal være muligt at aflevere ting til direkte genbrug. Ved detailplanlægningen skal det vurderes, om erhvervsvirksomheder må benytte genbrugsstationen. Kommunen vil kræve at affald på genbrugsstationen og i henteordningen afleveres i gennemsigtige plastposer, så sorteringen forbedres.</p>	<p>Kommunen har vurderet, hvilke affaldsfraktioner, der skal sorteres i på MiljøCenter Greve. Vurderingen foretages fortsat løbende. Det var ikke muligt at indføre flihhugning på pladsen på grund af restriktive støjkrav fra Roskilde Amt. Borgerne kan aflevere effekter til direkte genbrug gennem Røde Kors. I detailplanlægningen blev det vurderet, at erhvervsvirksomheder ikke skulle kunne benytte MiljøCenter Greve. Beslutningen genovervejes i planperioden 2005-2008. Affald afleveres som planlagt i gennemsigtige poser, både på MiljøCenter Greve og i storskraldsordningen.</p>
3	<p>Information om genbrugsstation og den ændrede storskraldsordning for at sikre en god overgangsperiode.</p>	<p>Kommunen har gennemført et omfattende informationsarbejde i forbindelse med åbningen af MiljøCenter Greve og ændring af storskraldsordningen. Informationsarbejdet er lykkedes til fulde og MiljøCenter Greve har lige fra åbningsdagen været en kæmpe succes hos borgerne. Kun en meget lille andel af borgerne har misforstået eller overset informationen. Fra 2002 har kommunen udsendt et årligt affaldshæfte med grundig information om alle affaldsordninger.</p>
4	<p>Takstdifferentiering, forsøg. For at give større incitament til at hjemmekompostere, undersøges mulighederne for at give en komposteringspræmie eller betale dagrenovation efter vægt eller volumen. Mål: 7 % genanvendelse af dagrenovationen på grund af hjemmekompostering.</p>	<p>Kommunen har i planperioden valgt ikke at indføre takstnedsættelse for borgere, der komposterer i egen have. Der er fra 2005 indført takstdifferentiering for boligselskaber, som betaler afhentet dagrenovation efter vægt. Målet har dog ikke været at få boligselskaberne til at kompostere, men derimod at få udsorteret fraktioner som papir, flasker og pap. Omfanget af boliger der hjemmekomposterer kendes ikke.</p>
5	<p>Information om kompostering på to niveauer. Dels for dem, der allerede komposterer, dels for dem, som ikke komposterer. Mål: 7 % genanvendelse af dagrenovationen på grund af hjemmekompostering.</p>	<p>Kommunen informerer om og opfordrer til kompostering, blandt andet via affaldshæftet, på kommunens hjemmeside, på renovationsbiler og i lokalaviser. Borgere, der komposterer, kan gratis få tilsendt en kompostbog med yderligere information. Omfanget af boliger, der hjemmekomposterer, kendes ikke.</p>
6	<p>Vurdering af skårprocent. Antallet af skår skal nedbringes ved at forbedre indsamlingsmetoden. Derefter skal kommunen vurdere, om glasset skal farvesepareres. Mål: 75 % af potentialet for glas skal indsamles, svarende til 26,3 kg/person. Skårprocenten skal være under 45 %.</p>	<p>Kommunen har i planperioden samarbejdet med renovatøren om at forbedre afhentningsmetoden for glas samt at vælge et bedre modtageanlæg, som genbruger en større del af flaskerne direkte. Derudover har kommunen erstattet alle glaskuber med nye glascontainere med flaskebremsere. Det er i 2004 lykkedes at indsamle 19,9 kg. glas pr. person hvilket stadig er en del under målet på 26,3 kg. pr. indbygger. Skårprocenten for 2004 er ikke kendt, og det kan derfor ikke siges om målet er opfyldt. Kommunen har valgt ikke at farveseparere glasset, blandt andet på grund af dårlige afsætningsforhold.</p>
7	<p>Vurdering af indsamlingsmateriel for papir. Kommunen skal vurdere omkostninger og effektivitet, hvis poserne i henteordningen udskiftes med fast indsamlingsmateriel. Mål: Mindst 60 % genanvendelse af potentialet på 185,5 kg/husstand/år.</p>	<p>Kommunen har i planperioden valgt fortsat at bibeholde henteordningen for papir i plastposer i stedet for at udskifte dette med fast indsamlingsmateriel, blandt andet for at begrænse antallet af de mange ændringer i affaldsordningerne for borgere. Målet på mindst 60 %'s genanvendelse af potentialet er opnået.</p>

8	Vurdering af papircontainere. Kommunen vil vurdere, om containerne skal udskiftes til flere, større eller bedre containere. Mål: Mindst 60 % genanvendelse af potentialet på 185,5 kg/husstand/år.	Alle papircontainere er udskiftet i planperioden og der er opsat containere, som er af samme størrelse som tidligere. Antallet af containere er forøget i perioden. Målet på mindst 60 %'s genanvendelse af potentialet er opnået.
9	Information om farligt affald. Informationsindsatsen særligt i forhold til Miljøbilen skal øges. Når genbrugsstationen tages i brug, skal kommunen informere om muligheden for at aflevere farligt affald her. Mål: Der skal indsamles mindst 1 kg farligt affald/indbygger/år.	Informationsindsatsen for aflevering af farligt affald har været øget i perioden, særligt i forbindelse med åbning af MiljøCenter Greve. Det er i 2004 lykkedes at indsamle 1,3 kg. farligt affald pr. indbygger, så på dette område er målet nået.
10	Forsøg med papindsamling. Kommunen skal udføre forsøg med indsamling af pap ved glas- og papircontainere.	Der er udført forsøg med indsamling af pap i boligselskaber, dog kun på bemandede minigenbrugsstationer. Initiativet videreføres til planperioden 2005-2008.
11	Storskrald i gennemsigtige poser. For at forbedre sorteringen af storskrald, vil kommunen kun afhente storskrald i gennemsigtige plastposer. Mål: Mindst 25 % genanvendelse af storskrald.	Kommunen indførte gennemsigtige poser til storskrald i henteordningen fra 2001. Dette har forbedret sorteringen af storskrald væsentligt. Det er i 2004 kun lykkedes at opnå en genanvendelsesprocent for storskrald på 10%. Der er således stadig lang vej til målet om 25% genanvendelse.
12	Forsøg med haveaffald. Store mængder haveaffald indsamles som storskrald i sorte plastsække. Kommunen vil indsamle haveaffald i komposterbare papirsække, så haveaffaldet kan komposteres. Borgerne skal opfordres til hjemmekompostering, se initiativ 4 og 5. Når genbrugsstationen åbner, vil kommunen vurdere mulighederne for en abonnementsordning for haveaffald. Mål: 95 % genanvendelse af haveaffald.	Haveaffald i henteordningen emballeres i dag i komposterbare papirsække, bundter eller 240 liter containere. Desuden afleveres haveaffald på MiljøCenter Greve. Kommunen informerer om og opfordrer til kompostering, blandt andet via affaldshæftet, på kommunens hjemmeside, på renovationsbiler og i lokalaviser. I forbindelse med åbningen af MiljøCenter Greve har kommunen valgt at opretholde henteordningen for haveaffald, dog ikke i december, januar og februar. Eventuelle yderligere nedskæringer overvejes op til næste EU-udbud af indsamlingsordningerne. Stort set 100 % af haveaffaldet genanvendes i dag. Omfanget af hjemmekompostering er ukendt.
13	Takstpolitik. Kommunen vil undersøge, om takstdifferentiering kan gøre det mere attraktivt at sortere affaldet. Det økonomiske incitament skal vurderes i forhold til effekten af en informationsindsats og i forhold til den øgede administration, som en sådan ordning vil medføre.	Kommunen har vurderet, at en takstdifferentiering overfor enkeltborgere administrativt vil være alt for tung, blandt andet på grund af de kontrolfunktioner, der skal indføres, hvis ordningen skal have effekt. Risikoen for at affald smides eller hældes ud de forkerte steder har også indgået i overvejelserne. Kommunen har indført takstdifferentiering overfor boligselskaberne. Denne ordning er administrativt langt mindre i forhold til udbyttet. Ordningen har medført, at mange boligselskaber har øget tilbudene og tilsynet med beboerne i forbindelse med affaldssorteringen.
14	Info om forbrug – affald. Kommunen vil informere om sammenhængen mellem forbrug og stigende affaldsmængder, herunder hvilke adfærdsændringer, der kan være med til at mindske affaldsmængden.	Informationsindsatsen er ikke gennemført. Initiativet videreføres i planperioden 2005-2008.

Tabel 16 Status på initiativer for husholdningsaffald i Affaldsplan 2001-2012

Nr.	Planlagt initiativ	Status
Erhvervsvirksomheder		
15	Overblik over erhvervsaffald Kommunen vil vurdere om et nyt edb-system, kan give bedre mulighed for at håndtere og skabe overblik over kommunens erhvervsdrivendes affaldshåndtering. I den forbindelse bør systemet direkte kunne importere/indlæse affaldsdata fra transportørerne mv.	Kommunen har investeret i et registreringssystem, der kan håndtere elektronisk indberetning af affaldsdata. Oplysninger om affaldstransporter med farligt affald registreres i systemet, men oplysninger om andre fraktioner er vurderet ikke at være af en tilstrækkelig kvalitet og for ressourcekrævende at registrere i systemet.
16	Kortlægning af sorteringsgrad Hvis transportørernes eller andre eksisterende data ikke er tilstrækkelige, vil kommunen udsende et spørgeskema til relevante erhvervsvirksomheder for at kortlægge sorteringen på virksomhederne. Ud fra dette vil kommunen tilrettelægge den fremtidige indsats for de enkelte affaldsfraktioner. Den konkrete indsats beskrives ved de respektive fraktioner.	Der er ikke udsendt spørgeskema til virksomhederne om affaldssortering. Kommunen har fået oplysninger om sorteringen ved tilsyn, herunder en særlig kampagne overfor detailhandlen.
17	Erhvervsaffaldskonsulent I samarbejde med de øvrige interessentkommuner i KARA arbejdes med at etablere et affaldssekretariat med to affaldskonsulenter, der kan råde og vejlede virksomheder og kommunerne i KARA-fællesskabet om affaldsspørgsmål.	Etableringen af et fælles affaldssekretariat i KARA-regi er forsøgt. Ordningen ville blive for omkostningstung for kommunerne og blev ikke gennemført.
18	Erhverv på genbrugsstationen Ved planlægning af genbrugsstation vil det blive vurderet, om erhverv mod betaling kan aflevere visse fraktioner.	Initiativet overføres til Affaldsplan 2005-2009. Afklaring af, hvordan virksomhederne skal betale for at benytte GreveMiljø Center afventer to sagers afgørelser i Landsretten.
19	Papir og papindsamling Greve Kommune vil revurdere den nuværende indsamlingsordning for pap og papir fra virksomheder.	Praksis på området er ændret. Indsamlingsordningen er ændret til en generel anvisningsordning. Ændringen inkorporeres i den kommende revision af erhvervsaffaldsregulativet, der foretages i 2005.
20	Klinisk risikoaffald Potentielle brugere af denne ordning og som ikke er med i ordningen, skal kontaktes for at afklare, hvorfor de ikke deltager. Endvidere skal det vurderes om ordningen skal omlægges til en henteordning.	Alle tandlæger og læger er blevet spurgt om, hvordan de håndtere deres kliniske risikoaffald. I samarbejde med de øvrige kommuner i Roskilde Amt er der udarbejdet et forslag til en ny indsamlingsordning, der bygger på en henteordning. Ordningen forventes vedtaget i forbindelse med den kommende revision af erhvervsaffaldsregulativet.
21	Kampagne rettet mod institutioner Kommunen bør gennemføre kampagne, hvor alle institutioners affaldshåndtering gennemgås. Kampagnen skal specielt være rettet mod papir, pap, glas og farligt affald.	Daginstitutioners håndtering af og muligheder for at få hentet affald i indsamlingsordningen for husholdningsaffald er blevet vurderet. De bliver nu tilbudt en mere fleksibel ordning end tidligere.
22	Bygge- og anlægsaffaldsregulativ Regulativet for bygge- og anlægsaffald revideres.	Revisionen er endnu ikke sket, men foretages i forbindelse med revisionen af erhvervsaffaldsregulativet i 2005.
23	Miljørigtig prioritering Kommunen vil vurdere mulighederne for at inddrage miljørigtig prioritering i forbindelse med eget byggeri og øvrigt byggeri i kommunen.	Den miljørigtige prioritering er medtaget i strategien for agenda 21 og den kommende kommuneplan.
24	CFC-kølemøbler Vurdere det aktuelle erhvervs forbrug ved tilsyn.	Denne vurdering er foretaget i forbindelse med de almindelige tilsyn.
25	Plast-kampagne Kommunen vil gennemføre en	Detailhandlen er blevet informeret om krav og muligheder for udsortering af plast. Øvrige virksomheder er bl.a. blevet

	informationskampagne med fokus på udsortering af plastemballager, koordineret med informationen om papir og pap kampagnen.	informeret ved de lovpligtige miljøtilsyn.
26	Store dæk med i regulativ Erhvervsaffaldsregulativet skal revideres.	Erhvervsaffaldsregulativet bliver revideret i 2005.
27	PVC og Imprægneret træ Det skal vurderes hvordan PVC, imprægneret træ og kreosotbehandlet træ skal indsamles og om der skal stilles et minimumskrav til mængden af disse fraktioner før de skal frasorteres.	Virksomhederne har med mindre mængder mulighed for at aflevere PVC, imprægneret træ og kreosotbehandlet træ på genbrugspladserne. Der er ikke fundet basis for yderligere indsamlingsordning.

Tabel 17 Status på initiativer for erhverv i Affaldsplan 2001-2012

5 MILJØVURDERING AF AFFALDSPLANEN

Flere af initiativerne i Affaldsplan 2005-2009 har en sandsynlig væsentlig virkning på miljøet og derfor skal initiativerne i planen miljøvurderes. En miljøvurdering er en overordnet vurdering af hvilken påvirkning initiativerne vil få på miljøet i bred forstand. Indholdet af miljøvurderingen følger bilag 1 i lov nr. 316 om miljøvurdering af planer og programmer af 5. maj 2005.

5.1 Miljøstatus

Med de nuværende affaldsordninger i Greve Kommune kommer den væsentligste miljøpåvirkning fra transport og affaldsbehandling.

Transport

Indsamling og transport af affaldet påvirker miljøet negativt med udledning af CO₂ og NO_x. Påvirkningen kommer fra renovationsbilernes afbrænding af diesel og borgernes og virksomhedernes benzinforbrug ved transport af affald til genbrugspladserne. CO₂ påvirker væsentligst miljøet ved at forøge drivhuseffekten, mens NO_x giver sur regn.

Transporten forurener også lokalområderne med sodpartikler fra udstødningen og støj. I Greve Kommune er denne påvirkning størst i området omkring GreveMiljøCenter. Dieseldrevne lastbiler forurener relativt set mere end personbiler, specielt hvis lastbilerne er ældre og uden partikelfiltre. Renovationsbilerne i den nuværende indsamlingsordning for husholdningsaffald opfylder de nyeste krav til emissioner (EURO 3 motorer).

Affaldsbehandling

Kortlægningen af affaldsmængderne i Greve for 2003 viser, at 45% går til genanvendelse, 44 % til forbrænding, 9 % til deponering og 2 % til specialbehandling.

Deponering af affald kan være en risiko for jord og grundvandsmagasinerne. Tidligere tiders lossepladsaktivitet i Hedelandsområdet betyder, at grundvandsmagasinerne i området er truet af lossepladsperkolat¹⁶. Det er i området vest og syd for Tune, at den største grundvandsdannelse i Greve Kommune finder sted. Deponeringsaffald fra Greve Kommune deponeres på Hedeland Losseplads i Tune. Lossepladsen er beskyttet af en membran under pladsen, men membranen opfylder ikke de senest skærpede krav, så I/S KARA har valgt at lukke pladsen senest 15. juli 2009.

Affald der brændes, påvirker miljøet negativt med emission af CO₂ og SO₂. Der produceres også andre problemstoffer som dioxin, men luft emissionskravene til affaldsforbrændingen er strenge. Det betyder, at afbrændingen af problemstoffer som batterier, PVC og trykimprægneret træ giver flere problemer med slaggerne, spildevandet og restprodukterne fra røggasrensningen, end i emissionen til luften. Restprodukterne indeholder f.eks. store mængder tungmetaller.

Der anvendes større mængder rent drikkevand til rensning af røgen fra forbrændingsanlægget. I 2004 brugte I/S KARA 81.061 m³ vand¹⁷.

¹⁶ Regnvand der siver igennem en losseplads og optager stoffer fra affaldet undervejs, kaldes perkolat.

¹⁷ oplysninger fra KARA Grønt regnskab 2004.

Affaldsforbrændingen påvirker også miljøet positivt. Overskudsvarmen bruges til fjernvarme og el-produktion og reducerer derfor behovet for brug af andre brændstoffer. I 2004 producerede I/S KARA el til dækning af ca. 23.000 husstandes forbrug og varme til dækning af ca. 20.000 husstandes forbrug.

Overordnet set er genanvendelse den behandlingsform med mindst påvirkning af miljøet. Ved at bevare et stof i kredsløb så længe som muligt, begrænses behovet for nye ressourcer. Øget genanvendelse betyder, at mindre mængder affald afbrændes eller deponeres. Men i vurderingen af den enkelte genanvendelsesordning skal ressourceværdien opvejes i forhold til miljøbelastning ved indsamling og oparbejdning af ressourcen, f.eks. indsamling og vask af flasker eller indsamling eller omsmeltning af aluminiumsdåser.

Udvikling, hvis planen ikke gennemføres

Såfremt initiativerne i planen ikke gennemføres må det forventes, at færre mængder affald bliver genanvendt. Det betyder, et øget ressourceforbrug til nye produkter. Stigning i de samlede affaldsmængder til forbrænding og transport af mere affald, vil også give større udledning af CO₂ og NO_x.

Hvis problemstofferne i det forbrændingsegnete og deponerede affald ikke mindskes, så vil problemstofferne i spildevandet fra røggasrensningen og emissionerne til luften ikke begrænses, samt truslen fra deponering af f.eks. restprodukterne fra røggasrensningen, fortsat stige i takt med at flere batterier, PVC-regnfrakker e.lign. bliver forbrændt.

Mere affald til deponering vil udløse behov for nye lokaliteter til lossepladser tidligere end ellers.

5.2 Miljømålsætninger

Greve Kommunes mål og mål i Regeringens Affaldsstrategi 2005-2008 er indarbejdet i kapitel 2 om målsætninger. Her er nogle supplerende nationale målsætninger, som initiativerne i affaldsplanen har indflydelse på.

Sundhed

- Grundvandet og drikkevandet skal beskyttes, så der ikke er behov for at rense vandet for forurenende stoffer.¹⁸
- Sikre at jordforurening i boligområder og forurening, der kan true den nuværende eller fremtidige drikkevandsforsyning, ikke giver anledning til sundhedsproblemer.¹⁸
- Høj luftkvalitet, hvor udledning af skadelige stoffer til luften og sundhedsskadelige effekter i befolkningen reduceres mest muligt.¹⁸
- Arbejdspladser udgør en sund og sikker ramme for arbejdstagere.¹⁸
- Støjgenerne skal reduceres.¹⁸
- Vejtrafikstøj begrænses.¹⁹

Luft og klima

- Reducere den gennemsnitlige årlige udledning af drivhusgasser (CO₂, metan, lattergas samt visse industrigasser) i perioden 2008-2012 med 21 pct. i forhold til 1990.²⁰

¹⁸ Miljø og Sundhed hænger sammen. Strategi og handlingsplan for at beskytte befolkningens sundhed mod miljøfaktorer. Regeringen, 2003.

¹⁹ Forslag til strategi for begrænsning af vejtrafikstøj, Miljøstyrelsen. 2003.

²⁰ En omkostningseffektiv klimastrategi, Finansministeriet. 2003.

- Begrænse udledningen af kvælstofoxider (NO_x-er) og kulbrinter (CO) med 60 procent frem til 2010 i forhold til 1988-niveauet.²¹
- Halvere trafikens udledning af partikler i byerne frem til 2010 i forhold til 1988-niveauet. Derudover forventes trafikens udslip af svovldioxid i 2015 at være reduceret med mere end 90 pct. og kulbrinter med ca. 85 pct.⁵

Materielle goder

- Ressourcerne skal udnyttes bedre. På lang sigt er pejlemærket at begrænse forbruget af ressourcer til cirka 25 procent af det nuværende forbrug⁵.
- *Ressourcetab og miljøbelastning fra affald skal sættes ned.* 22

5.3 Miljøvurdering af initiativer

Det er initiativerne i skema 5 og 6, der er genstand for miljøvurderingen. Af de miljøparametre, som lov om miljøvurdering opstiller, vurderer vi, at det er relevant at vurdere affaldsplanens initiativer i forhold til: befolkningens levevilkår og sundhed; jord og vand, luft og klima, samt materielle goder.

Befolkningens levevilkår og sundhed

Støjbelastningen fra transporten med affald er størst i nærheden af Greve Miljø Center. Ændringer i ruterne i den øvrige del af kommunen vurderes ikke at have væsentlig betydning for miljøet. Initiativerne med at øge adgangen til Greve Miljø Center, enten for virksomheders og/eller for Solrød Kommunes borgere vil få en negativ støjkonsekvens for lokalområdet. Trafiksikkerheden og oplevelsen af service ved øget kødannelse i spidsbelastningssituationer vil også påvirkes negativt.

Partikelforureningen i området omkring Greve Miljø Center vil også påvirkes negativt med øget trafik. Om problemet vurderes som væsentligt afhænger af trafikforøgelsen og hvilke biler, der vil komme flere af. Dieselmotorer, specielt ældre årgange, forurener relativt mere i denne sammenhæng.

Den kommunale indsamlingsordning fra husholdninger inkl. drift af Greve Miljø Center skal i EU-udbud i planperioden. Kravene i udbudet f.eks. til hvilke renovationsbiler, der benyttes, kan have væsentlig virkning på befolkningens sundhed. Serviceniveauet f.eks. over for handicappede og folk uden biler vil også ændres, hvis indsamlingsfrekvenserne ændres.

Udvidelse af åbningstiderne for Greve Miljø Center forventes at give en positiv virkning på trafikbelastningen og kødannelsen.

Jord og vand – Luft og klima

De initiativer, der udsortere problemstoffer fra de brandbare fraktioner og affald til deponering, har en positiv virkning på beskyttelsen af jord, grundvand, samt luft og klima. Det er f.eks. initiativer som bedre indsamling af batterier, udsortering af pvc og trykimprægneret træ og forbedring af indsamling af farligt affald. Disse initiativer vil forbedre kvaliteten af spildevandet fra røggasrensningen og mindske indholdet af tungmetaller i restprodukterne fra rensningen. Emissionerne med problemstoffer til luften vil også blive mindre.

²¹ Danmarks strategi for bæredygtig udvikling "Udvikling med omtanke - fælles ansvar". Regeringen, 2002.

²² Affaldsstrategi 2005-08, Regeringen. 2003.

Mindre mængder affald til forbrænding betyder mindre forbrug af drikkevand til rensning af røgen.

Materielle goder og ressourcer

De fleste initiativer i affaldsplanen har til formål at forbedre sorteringen hos borgerne eller virksomhederne og øge genanvendelsen. De vigtigste initiativer forventer vi bliver: Bedre information til boligselskaber om økonomisk gevinst ved bedre sortering; kontrol af sorteringen på minigenbrugsstationerne; optimere ordningen for direkte genbrug (Røde Kors ordningen); nye vejledninger og kampagner over for virksomheder, skoler og institutioner; stikprøvekontrol af vognlæs til forbrænding.

Afbødning af negative konsekvenser

Øget støj og trafikbelastning i området omkring GreveMiljø Center, f.eks. som konsekvens af adgang for virksomheder, og/eller Solrød Kommunes borgere, vil vi forsøge at afbøde ved at udvide åbningstiderne. Åbning for Greve Kommunes virksomheder vurderes af have mindst betydning, da der her er tale om et andet brugsmønster end borgerne.

For at afbøde eventuelle negative konsekvenser af et kommende udbud af den kommunale indsamlingsordning fra husholdninger inkl. drift af GreveMiljø Center, vil kommunen i næste udbud:

- indarbejde miljøkrav til renovationsbiler,
- stille arbejdsmiljømæssige krav til opsamlingsmateriellet,
- vurdere konsekvenser af eventuelle ændringer i antallet af indsamlede fraktioner for handicappede.

Kommunen vil løbende følge indsamlede mængder, for at vurdere om der er behov for yderligere indsats.

Sammenfatning

Initiativerne i affaldsplanen har overordnet set til formål at skabe bedre sortering af affaldet, mindre miljøbelastning og bedre service over for borgere og virksomheder. Mange af initiativer har hver især mindre virkning på miljøet, men samlet set har de væsentlig betydning for eks. emissionerne til luften af CO₂ og NO_x.

Bedre genanvendelse begrænser både det generelle ressourceforbrug og affaldsmængderne til forbrænding og deponering. Mindre affaldsmængder giver mindre emission fra transport og forbrænding af affald. Mindre affald til forbrænding reducerer forbruget af drikkevand til spildevandsproduktionen fra røggasrensningen.

Initiativer, der sikre renere fraktioner uden problem affald som PVC, batterier m.v., har en positiv virkning på kvaliteten af spildevandet, slagterne og de øvrige restprodukter fra forbrændingsanlægget.

Flere af initiativerne lægger op til vurdering af udviklingen i løbet af planperioden. Virkningen af disse initiativer er afhængig af udfaldet af vurderingen og er ikke mulige at miljøvurdere konkret.

Bilag 1

De 26 kommunale initiativer i affaldsstrategi 2005-2008

Uddrag af Miljøministerens redegørelse, R13 om affald af 7. maj 2003.

Initiativ	År	Ansvarlig		
		Miljømin.	Kommuner	Øvrige
Tværgående initiativer				
Arbejdsgruppen om organisering af affaldsområdet	2002-04	X	X	X
Fortsat støtte til udvikling af nye behandlingsteknologier, centrale krav til behandling af affaldet samt etablering og drift af behandlingsanlæg på markedsmæssige vilkår		X	X	X
Reduktion i antallet af kommunale regulativer		X	X	
Forenkling af virksomhedernes registrerings- og indberetningsforpligtelser		X	X	
Strategi for farligt affald		X	X	
Sektorrelaterede, tværgående initiativer				
Muligheder for at genanvende eller nyttiggøre affald skal til stadighed undersøges med henblik på at sikre, at der i fremtiden kun deponeres affald, som det ud fra en miljømæssig vurdering er hensigtsmæssigt og forsvarligt at deponere		X	X	X
<i>Husholdningerne</i>				
Bedre information til borgerne om de kommunale affaldsordninger, herunder ordninger for farligt affald			X	
Opfordring til undervisningsinstitutioner om at foretage sortering af deres eget affald		X	X	
Etablering eller forbedring af de kommunale genbrugs- og genanvendelsesordninger for storskrald			X	
Opfordring til etablering af netværk for mandskab på containerpladser m.v.		X	X	
Kommunerne tager initiativ til at videreudanne og vejlede gårdmænd, skraldemænd og mandskab på containerpladser med henblik på bedre vejledning af borgerne omkring affaldssortering			X	
<i>Industri</i>				
Miljøgodkendelserne skal forbedres på affaldsområdet som følge af gennemførelsen af IPPC-direktivet			X og amter	X
Initiativer over for de enkelte fraktioner				

Øge genanvendelsen af metal- , træ- og plast- emballage		X	X	X
Fastholde genanvendelsesniveauet for glas- og pap/papiremballage		X	X	X
<i>Farligt affald</i>				
Udarbejde en strategi for farligt affald		X	X	
Implementere kriterierne for miljøfare for farligt affald		X	X	
<i>Havbundssediment</i>				
Iværksætte nye initiativer som følge af det nye administrationsgrundlag		X	X	
<i>Jern og metalemballager</i>				
Stille krav om separat indsamling fra husholdninger		X	X	
Anvise metalemballager til genanvendelse (fx via genbrugspladser)			X	
Undersøge i hvilket omfang fjernvarmerør opgraves		X	X	
Undersøge mulighederne for særskilt håndtering af andre affaldsfraktioner indeholdende ozonlags- nedbrydende stoffer		X	X	
<i>Papir og pap</i>				
Træffe afgørelse om en særskilt ordning for indsam- ling af pap fra husholdninger er nødvendig i forbindelse med redegørelsen i Folketinget i 2005 om emballagegenanvendelsesmålene		X	X	
<i>Plast</i>				
Øge fokus på virksomhedernes udsortering af plastfolie		X	X	X
Kræve at virksomheder udsorterer plastdunke og - beholdere		X	X	X
Indføre obligatoriske ordninger for indsamling af plastdunke og -flasker fra husholdninger		X	X	
<i>PVC</i>				
Stille krav til håndtering af PVC-affald		X	X	

Bilag 2

Behandlingsanlæg

Anlæg, som sorterer, behandler eller genanvender affald i Greve Kommune, 2005.

Anlægstype	Anlæg	Bemærkninger
Genbrugsplads	GreveMiljøCenter Ventrupparken 16, 2670 Greve	Genbrugspladsen ejes af Greve Kommune. Driften er udliciteret til R98. Pladsen modtager kun affald fra husholdninger ekskl. dagrenovation og affald til losseplads
Sorterings- og genvindingsanlæg	Uniscrap A/S Agenavej 13 2670 Greve	Virksomheden modtager glas og flasker til genbrug.
	FJ Separation Industrihegnet 14, Tune 4000 Roskilde	Virksomheden afhenter og behandler forskellige typer farligt affald.
	NJ Handel Industrihegnet 18, Tune 4000 Roskilde	Virksomheden afhenter og behandler forskellige typer farligt affald.
	Greve Erhvervs-genbrug Metalgangen 29 2690 Karlslunde	Omlastestation for bygge- og anlægsaffald
	Fiskers Dental Service ApS Ventrupvej 13 A 2670 Greve	Virksomheden fungerer som omlastestation for amalgamfiltre, som virksomheden tager udskifter hos tandlæger
	ANPO ApS Industrihegnet 8c 4000 Roskilde	Virksomheden afhenter og behandler forskellige typer farligt affald.
Deponeringsanlæg	Hedeland Losseplads Roskildevej 87 4000 Roskilde	Anlægget ejes og drives af KARA. Lossepladsen lukkes ned i 2009.
Registrerede autoophuggere	Kronborg Metal A/S Lunikvej 19 2670 Greve	Genanvendelsesvirksomhed for jern- og metalkrot. Virksomheden modtager kasserede biler fra private og erhverv.

Bilag 3

KARA's visioner og kapacitetsopgørelser for behandlingsanlæg

Ifølge bekendtgørelse om affald, nr. 619 af 27. juni 2000 §6 og §7, skal de kommunale affaldsplaner blandt andet indeholde oplysninger om og beskrivelse af forbrændingsanlæg og deponeringsanlæg som kommunen anvender, herunder tilførte mængder og kapaciteter til rådighed. Endvidere skal der gives oplysninger om sorterings-, behandlings- og genanvendelsesanlæg mv. beliggende i kommunen.

I/S KARA er idriftsat den 1. januar 1978 som et fælleskommunalt affaldsbehandlingsselskab. Ifølge selskabets vedtægter er KARA forpligtet til at etablere og drive de fornødne anlæg til behandling af fast affald og på disse anlæg at behandle dagrenovation, haveaffald, industriaffald, storskrald m.v. fra de tilsluttede områder i det omfang en fælles behandling af disse affaldstyper efter repræsentantskabets vurdering findes mest hensigtsmæssigt for interessenterne ud fra en økonomisk og miljømæssig afvejning.

Ligeledes har interessenterne pligt til at udarbejde regulativer, hvoraf det fremgår, at interessenterne har pligt at levere, og interessentskabet har pligt til og eneret på at behandle og deponere det omhandlede affald. Tilsvarende gør, via modtagestationen, sig gældende for farligt affald.

KARA skal arbejde for at beskytte miljøet. Dette søges bl.a. opnået ved at

- begrænse affaldsmængden til deponering gennem den bedst mulige kapacitetsudnyttelse
- mest muligt affald behandles med henblik på genanvendelse
- arbejde for indførelse af renere teknologi.

KARA har endvidere udarbejdet en miljø- og virksomhedsstrategi bygget på KARA's vision: KARA vil være det mest attraktive affaldsselskab, drevet på markedsøkonomiske vilkår, ved at

- være blandt de økonomisk mest effektive
- sikre miljørigtig behandling af alle fraktioner og udvikle en høj miljøprofil
- skabe optimale vilkår for private kunder og erhvervs kunder
- koncentrere sig om kerneforretningen: affaldsmodtagelse og –behandling
- sikre et optimalt affaldsopland ved strategiske samarbejder.

Det er endvidere KARA's intension at tilpasse sine modtage- og behandlingsfaciliteter således, at de til enhver tid modsvarer regeringens fokusområder, som nedfældet i regeringens ”Affaldsstrategi 2005-2008”.

Forbrændingsanlæg

KARA har udbygget Roskilde forbrændingsanlæg med et nyt kraftvarmeanlæg med en kapacitet på 20 tons/time svarende til 160.000 – 170.000 tons pr. år. Dertil kommer to gamle

varmtvandsproducerende anlæg med en kapacitet på 14 tons/time til sammen, svarende til ca. 100.000 tons pr. år.

I 2003 blev der tilført i alt 160.360 tons til forbrænding.

I planperioden forventes der således at være fuld tilstrækkelig forbrændingskapacitet til rådighed.

Lossepladser

KARA disponerer over to kontrollerede lossepladser. En losseplads i Hedeland med en restkapacitet på ca. 500.000 m³ og en i Køge med en restkapacitet på ca. 230.000 m³.

I 2003 blev der tilført i alt 21.976 tons til deponering svarende til ca. 24.000 m³.

KARA vil i 2004 etablere et jorddepot på en del af Hedeland Losseplads. Jorddepotet vil kunne modtage klasse 1-3 jord. Kapaciteten forventes at være ca. 400.000 tons jord svarende til ca. 235.000 m³.

Hedeland losseplads kan ikke bringes til at opfylde kravene til fremtidens deponier som fastsat i deponibekendtgørelsen og skal derfor lukkes medio 2009. På trods heraf forventes ikke manglende deponeringskapacitet i planperiode.

For at sikre den fremtidige mulighed for deponering udover planperioden, er KARA allerede nu i dialog med andre affaldsselskaber for at afdække mulighederne for samarbejde om fremtidige deponier.

Genbrugsanlæg – pap, papir & plast

KARA har et moderne genbrugsanlæg beliggende i Gadstrup, Ramsø kommune. Anlægget modtager aviser og ugeblade fra kommunale indsamlinger, ligesom erhvervsdrivende kan aflevere papir, pap og plast på anlægget.

Selvom der er tale om kildesorterede materialer, sker der på anlægget en yderligere sortering for at sikre, at der ikke kommer uønskede ting med til papirfabrikkerne. Produktionen er certificeret efter kvalitetsstyringsstandard ISO 9001. Efter sortering opballes materialerne og transporteres videre til returpapirforbrugende fabrikker som råvarer, såvel i Danmark som i udlandet.

Til offentlige kontorer og institutioner tilbyder KARA indsamling af kontorpapir. Denne indsamling foregår i et lukket system, således at alt papir, der afleveres til denne indsamling, behandles som fortroligt papir.

I 2003 var tilførslen af materialer til anlægget i alt 14.713 tons.

Der forventes ikke at opstå kapacitetsmangel på anlægget i planperioden.

Genbrugspladser

KARA driver fra 2005 i alt 5 genbrugspladser, som er beliggende i Roskilde, Køge, Torkilstrup, Bjæverskov og Hårlev. De 4 af pladserne har vægtanlæg til vejning af affald fra erhvervsvirksomheder (ikke Hårlev).

KARA driver fra 2005 en ordning, hvor borgerne fra 9 ud af de 11 kommuner i Roskilde Amt, kan aflevere affald i ubegrænsede mængder på KARA-genbrugspladserne. Greve Kommune er ikke tilsluttet denne ordning, da kommunen har bygget en kommunal genbrugsplads.

Erhvervsvirksomheder henvises til de 4 fire pladser, som har vægtanlæg, hvor virksomhederne ved afleveringen skal betale affaldsafgift svarende til behandlingsomkostningerne, for tiden 640 kr. eksklusive moms per ton affald. Greve Kommunes erhvervsvirksomheder er tilsluttet denne ordning.

KARA forventer at mængderne på genbrugspladserne vil stige fra ca. 20.000 tons i 2003 til ca. 32.000 tons i 2005.

For at sikre størst muligt genbrug af affaldet er det altafgørende, at kunderne sorterer omhyggeligt ved afleveringen. De genanvendelige produkter afsættes til genbrugsvirksomheder i ind- og udland. Forbrændingseget affald tilføres kraft/varmeanlægget i Roskilde, hvor det brændes med energiudnyttelse. Affald, som hverken kan genanvendes eller forbrændes, deponeres på en af KARA's kontrollerede lossepladser. Haveaffald tilføres Store Hede Kompostcenter i Roskilde, hvor det komposteres og efterfølgende afsættes til gødnings- og jordforbedringsformål.